



Заказчик:

ФГБУ «Управление мелиорации земель и сельскохозяйственного водоснабжения по Краснодарскому краю»

Подрядчик:

ООО «ЮГ ГЕО Альянс»

ДОКУМЕНТАЦИЯ ПО ПЛАНИРОВКЕ ТЕРРИТОРИИ (ПРОЕКТ ПЛАНИРОВКИ ТЕРРИТОРИИ)

ТОМ 1

Основная часть

Реконструкция противопаводковой системы обвалования рек Кубани и Протоки в Краснодарском крае. 1-я очередь строительства. Берегоукрепление правого берега реки Кубани от ПК 1519+00 до ПК 1520+00



ЮГА-062-2018-ЛО-ППТ



Заказчик:

ФГБУ «Управление мелиорации земель и сельскохозяйственного водоснабжения по Краснодарскому краю»

Подрядчик:

ООО «ЮГ ГЕО Альянс»

**ДОКУМЕНТАЦИЯ ПО ПЛАНИРОВКЕ ТЕРРИТОРИИ
(ПРОЕКТ ПЛАНИРОВКИ ТЕРРИТОРИИ)**

ТОМ 1

Основная часть

**Реконструкция противопаводковой системы обвалования рек
Кубани и Протоки в Краснодарском крае. 1-я очередь
строительства. Берегоукрепление правого берега реки Кубани от
ПК 1519+00 до ПК 1520+00**

ЮГА-062-2018-ЛО-ППТ

Генеральный директор

ГИП

Ведущий специалист-эксперт



Е.В. Захаров

А.В. Яценко

А.С. Кузнецова

ООО «ЮГ ГЕО Альянс»
Краснодар, 2018

СОСТАВ ПРОЕКТА

Проект планировки линейного объекта.

ТОМ 1 Основная часть проекта планировки

Положение о размещении линейных объектов.

Проект планировки территории. Графическая часть:

№ п/п	Наименование чертежа	Масштаб	Марка чертежа
	Чертеж красных линий	1:500	ППТ
	Чертеж границ зон планируемого размещения линейных объектов	1:500	ППТ

ТОМ 2 Материалы по обоснованию проекта планировки.

Пояснительная записка.

Графические материалы:

№ п/п	Наименование чертежа	Масштаб	Марка чертежа
	Схема расположения элементов планировочной структуры	1:10000	ППТ
	Схема использования территории в период подготовки проекта планировки территории	1:2000	ППТ
	Схема вертикальной планировки территории	1:500	ППТ
	Схема границ территории объектов культурного наследия	1:20000	ППТ
	Схема границ зон с особыми условиями использования территории	1:2000	ППТ
	Схема границ территорий, подверженных риску возникновения чрезвычайных ситуаций природного и техногенного характера	1:2000	ППТ
	Схема конструктивных и планировочных решений	1:500	ППТ

ТОМ 3 Проект межевания.

Пояснительная записка.

Графические материалы:

№ п/п	Наименование чертежа	Масштаб	Марка чертежа
	Чертеж межевания территории	1:2000	ПМТ
	План красных линий	1:500	ПМТ

ТОМ 4 Материалы по обоснованию проекта межевания.

Пояснительная записка.

Графические материалы:

№ п/п	Наименование чертежа	Масштаб	Марка чертежа
	Чертеж межевания территории (Материалы по обоснованию)	1:2000	ПМТ

Инв. N подл. Подп. и дата Взам. инв. N

Изм.	Кол.уч.	Лист	№ док.	Подп.	Дата



ЮГА-062-2018-ЛО-ППТ

Лист

3

Содержание

1.	ОБЩИЕ СВЕДЕНИЯ	5
1.1.	УЧЕТ ОГРАНИЧЕНИЙ ИСПОЛЬЗОВАНИЯ ТЕРРИТОРИИ В ЗОНАХ С ОСОБЫМИ УСЛОВИЯМИ ИСПОЛЬЗОВАНИЯ ТЕРРИТОРИЙ, НА ОСОБО ОХРАНЯЕМЫХ ПРИРОДНЫХ ТЕРРИТОРИЯХ.....	6
1.2.	СВЕДЕНИЯ О КРАСНЫХ ЛИНИЯХ	6
2.	ПЕРЕЧЕНЬ ОСНОВНЫХ ТЕХНИЧЕСКИХ ХАРАКТЕРИСТИК ЛИНЕЙНОГО ОБЪЕКТА	7
3.	ПЕРЕЧЕНЬ ТЕРРИТОРИАЛЬНЫХ ЕДИНИЦ РОССИЙСКОЙ ФЕДЕРАЦИИ, В ГРАНИЦАХ КОТОРЫХ УСТАНОВЛИВАЮТСЯ ЗОНЫ ПЛАНИРУЕМОГО РАЗМЕЩЕНИЯ ЛИНЕЙНЫХ ОБЪЕКТОВ.....	8
4.	КАТАЛОГ КООРДИНАТ ХАРАКТЕРНЫХ ТОЧЕК ГРАНИЦ ЗОН ПЛАНИРУЕМОГО РАЗМЕЩЕНИЯ ЛИНЕЙНЫХ ОБЪЕКТОВ	9
5.	ПЕРЕЧЕНЬ КООРДИНАТ ХАРАКТЕРНЫХ ТОЧЕК ГРАНИЦ ЗОН ПЛАНИРУЕМОГО РАЗМЕЩЕНИЯ ЛИНЕЙНЫХ ОБЪЕКТОВ, ПОДЛЕЖАЩИХ ПЕРЕНОСУ (ПЕРЕУСТРОЙСТВУ) ИЗ ЗОН ПЛАНИРУЕМОГО РАЗМЕЩЕНИЯ ЛИНЕЙНЫХ ОБЪЕКТОВ	11
6.	ПРЕДЕЛЬНЫЕ ПАРАМЕТРЫ РАЗРЕШЕННОГО СТРОИТЕЛЬСТВА, РЕКОНСТРУКЦИИ ОБЪЕКТОВ КАПИТАЛЬНОГО СТРОИТЕЛЬСТВА, ВХОДЯЩИХ В СОСТАВ ЛИНЕЙНОГО ОБЪЕКТА	11
7.	ИНФОРМАЦИЯ О НЕОБХОДИМОСТИ ОСУЩЕСТВЛЕНИЯ МЕРОПРИЯТИЙ ПО СОХРАНЕНИЮ ОБЪЕКТОВ КАПИТАЛЬНОГО СТРОИТЕЛЬСТВА	12
8.	ИНФОРМАЦИЯ О НЕОБХОДИМОСТИ ОСУЩЕСТВЛЕНИЯ МЕРОПРИЯТИЙ ПО СОХРАНЕНИЮ ОБЪЕКТОВ КУЛЬТУРНОГО НАСЛЕДИЯ	12
9.	ИНФОРМАЦИЯ О НЕОБХОДИМОСТИ ОСУЩЕСТВЛЕНИЯ МЕРОПРИЯТИЙ ПО ОХРАНЕ ОКРУЖАЮЩЕЙ СРЕДЫ	12
10.	ИНФОРМАЦИЯ О НЕОБХОДИМОСТИ ОСУЩЕСТВЛЕНИЯ МЕРОПРИЯТИЙ ПО ЗАЩИТЕ ТЕРРИТОРИИ ОТ ЧРЕЗВЫЧАЙНЫХ СИТУАЦИЙ ПРИРОДНОГО И ТЕХНОГЕННОГО ХАРАКТЕРА ...	14
11.	ПОЛОЖЕНИЕ О ХАРАКТЕРИСТИКАХ И ОЧЕРЕДНОСТИ ПЛАНИРУЕМОГО РАЗВИТИЯ ТЕРРИТОРИИ	16
11.1	ПЛОТНОСТЬ И ПАРАМЕТРЫ ЗАСТРОЙКИ ТЕРРИТОРИИ	16
12.	ПОЛОЖЕНИЕ ОБ ОЧЕРЕДНОСТИ ПЛАНИРУЕМОГО РАЗВИТИЯ ТЕРРИТОРИИ	16
12.1	ЭТАПЫ СТРОИТЕЛЬСТВА, РЕКОНСТРУКЦИИ НЕОБХОДИМЫХ ДЛЯ ФУНКЦИОНИРОВАНИЯ ОБЪЕКТОВ И ОБЕСПЕЧЕНИЯ ЖИЗНЕДЕЯТЕЛЬНОСТИ ГРАЖДАН ОБЪЕКТОВ КОММУНАЛЬНОЙ, ТРАНСПОРТНОЙ, СОЦИАЛЬНОЙ ИНФРАСТРУКТУР	16
13.	НОРМАТИВНЫЕ ДОКУМЕНТЫ	18

Инв. N подл.

Подп. и дата

Взам. инв. N

Изм.	Кол.уч.	Лист	№ док.	Подп.	Дата



ЮГА-062-2018-ЛО-ППТ

Лист

4

1. Общие сведения

Документация по планировке территории линейного объекта «Реконструкция противопаводковой системы обвалования рек Кубани и Протоки в Краснодарском крае. 1-я очередь строительства. Берегоукрепление правого берега реки Кубани от ПК 1519+00 до ПК 1520+00» разработана ООО «ЮГ ГЕО Альянс» (Членство в СРО «Краснодарские проектировщики») в соответствии с требованиями действующих норм и правил, инструкций и государственных стандартов, в том числе по взрыво- и пожароопасности, экологических и санитарно-гигиенических норм, действующих на территории РФ, и обеспечивает безопасную для здоровья людей эксплуатацию объекта при соблюдении предусмотренных в проекте мероприятий.

Подготовка проекта планировки территории осуществляется в соответствии со статьей 42 Градостроительного кодекса Российской Федерации, в целях обеспечения устойчивого развития территории, выделения элементов планировочной структуры, предназначенных для размещения линейного объекта.

Проект межевания территории разрабатывается в соответствии со статьей 43 Градостроительного кодекса Российской Федерации в целях определения местоположения границ образуемых и изменяемых земельных участков для размещения линейного объекта, а также установления, изменения, отмены красных линий.

Проект планировки территории разработан в соответствии с документацией территориального планирования МО Темрюкский район (генеральный план Курчанского сельского поселения), утвержденный решением ХСII сессии Совета Курчанского сельского поселения Темрюкского района II созыва от 14 августа 2014 года № 355, положения о характеристиках планируемого развития территории, в том числе плотности и параметрах застройки территории и характеристиках развития систем социального, транспортного обслуживания и инженерно-технического обеспечения, необходимых для развития территории, изменениям не подлежат.

Документацией по планировке территории «Реконструкция противопаводковой системы обвалования рек Кубани и Протоки в Краснодарском крае. 1-я очередь строительства. Берегоукрепление правого берега реки Кубани от ПК 1519+00 до ПК 1520+00» не предусмотрена корректировка утвержденных проектов планировки и межевания территории.

В соответствии с частью 3 статьи 41.1 Градостроительного кодекса Российской Федерации подготовка проекта планировки территории и проекта межевания территории выполнена в соответствии с системой координат, используемой для ведения единого государственного реестра недвижимости, в системе координат – МСК 23.

Инв. N подл. Подп. и дата Взам. инв. N

Изм.	Кол.уч.	Лист	№ док.	Подп.	Дата



ЮГА-062-2018-ЛО-ППТ

Лист

5

1.1. Учет ограничений использования территории в зонах с особыми условиями использования территорий, на особо охраняемых природных территориях

Согласно генеральному плану Курчанского сельского поселения, утвержденному решением ХСII сессии Совета Курчанского сельского поселения Темрюкского района II созыва от 14 августа 2014 года № 355 и также сведениям ЕГРН земельный участок расположен в границах зон:

- Зона санитарной охраны 1-го пояса источника водоснабжения;
- Прибрежной полосы;
- Водоохранной зоны;

Также, согласно сведениям ИСОГД, выданным Управлением архитектуры и градостроительства Администрации МО Темрюкский район, испрашиваемый земельный участок находится в границах территорий:

- Леса высокоствольные;
- Санитарно-защитное озеленение;
- Луга, степи, выпасы скота;
- Водные пространства;
- Заболоченные территории.

1.2. Сведения о красных линиях

В рамках разработки документации по межеванию территории «Реконструкция противопаводковой системы обвалования рек Кубани и Протоки в Краснодарском крае. 1-я очередь строительства. Берегоукрепление правого берега реки Кубани от ПК 1519+00 до ПК 1520+00» определены проектируемые красные линии.

Согласно письму Управления Архитектуры и градостроительства Администрации МО Темрюкский район, сведений информационной системы обеспечения градостроительной деятельности (ИСОГД), на данной территории отсутствуют утвержденные красные линии.

Красные линии запроектированы и назначены согласно РДС 30-201-98. Инструкция о порядке проектирования и установления красных линий в городах и других поселениях Российской Федерации. В соответствии п. 3.6. Инструкции красные линии являются основой для разбивки и установления на местности других линий градостроительного регулирования, в том числе и границ землепользований.

Инв. N подл. Подп. и дата Взам. инв. N

Изм.	Кол.уч.	Лист	№ док.	Подп.	Дата



ЮГА-062-2018-ЛО-ППТ

Лист

6

2. Перечень основных технических характеристик линейного объекта

При устройстве берегоукрепления предусмотрено применение природного камня размером от 10 до 70 см для откосного крепления камнем и 7-15 см для укладки в габионы матрасные.

Применяемый камень должен соответствовать государственным санитарно-эпидемиологическим правилам и нормативам, нормам радиационной безопасности и удовлетворять следующим основным требованиям:

- по прочности не менее 400 кг/см²;
- по морозостойкости не менее 50 циклов;
- по водопоглощению не более 2% для песчаника и не более 6% для известняка;
- коэффициент размягчаемости 0,75.

Габионы матрасные в верхней части крепятся к основанию анкерами через 2,0м вдоль всей длины берегоукрепления. (Анкер-арматура диаметром 16 мм; длина стержня 0.65м)

Сетка из оцинкованной проволоки диаметром – 2,7 мм.

Перечень обязательных скрытых работ, подлежащих освидетельствованию:

1. Подготовка основания для досыпки дамбы обвалования реки Кубани.
2. Водолазное обследование.
3. Подготовка основания для укладки габионных конструкций.

Для изготовления габионных конструкций используется сетка оцинкованная двойного кручения с шестигранными ячейками.

Для сборки и соединения габионов в секции используется монтажная проволока тип ASTM A 641-91 диаметр 2,2мм.

Стяжка панелей, для повышения жесткости коробчатых габионов, должна производиться проволокой в горизонтальной плоскости по длине и ширине контейнера с равным шагом, но не более чем через 0.35 м, матрасных габионов – только в вертикальной плоскости.

Нижняя секция габионов укладывается на спланированное основание, покрытое синтетическим полотном "Геотекстиль", для предотвращения суффозии и вымыва грунта подстилающего слоя. Тыльная сторона габионов тщательно накрывается таким же синтетическим полотном.

Конструкция габионов принята согласно ОСТ 10323-2003 и ВСН-АПК 2.30.05 001003.

Основные требования к заполнителю

Заполнитель: камень, щебень или галька должны быть из изверженных или осадочных пород с объемным весом от 1,8 до 2,1 т/м³, морозостойкостью не менее 50 циклов, коэффициентом размягчаемости > 0,75, удель-

ным водопоглощением не более 2 % для песчаника и не более 6% для известняка.

Средний диаметр фракций должен быть не менее размера ячеек применяемой сетки. Мелких фракций должно быть не более 30% от общего объема заполнителя.

Размер фракции заполнителя (камня, щебня, гальки), укладываемого в верхний слой габиона, должен быть не менее 1,2 размера ячеек сетки. Верхний слой заполнителя должен выступать из ячеек сетки, что защитит проволоку от истирания.

ОСНОВНЫЕ ПАРАМЕТРЫ ГАБИОННЫХ КОНСТРУКЦИЙ

Тип габиона	Марка габиона	Размеры габиона, м			Тип сетки	Кол-во диафрагм	Диаметр проволоки мм.	Класс Zn
		Длина L	ширина b	толщина t				
коробчатый	ГК6	3.00	1.00	1.00	8*10-2.7-ОЗ	1	2,7	3
коробчатый	ГК4	2.00	1.00	1.00	8*10-2.7-ОЗ	1	2,7	3
матрасный	ГМ11	5.00	2.00	0.30	8*10-2.7-ОЗ	4	2,7	3
матрасный	ГМ7	4.00	2.00	0.30	8*10-2.7-ОЗ	3	2,7	3
матрасный	ГМ3	3.00	2.00	0.30	8*10-2.7-ОЗ	3	2,7	3

Наименование	«Реконструкция противопаводковой системы обвалования рек Кубани и Протоки в Краснодарском крае. 1-я очередь строительства. Берегоукрепление правого берега реки Кубани от ПК 1519+00 до ПК 1520+00»
Местоположение объекта	Российская Федерация, Краснодарский край, Темрюкский район
Объект проектирования	Берегоукрепление
Протяженность	253,5 м

3. Перечень территориальных единиц Российской Федерации, в границах которых устанавливаются зоны планируемого размещения линейных объектов

Федеральный округ	Южный
Субъект Российской Федерации	Краснодарский край
Муниципальный район	Муниципальное образование Темрюкский район
Поселение	Курчанское сельское поселение

4. Каталог координат характерных точек границ зон планируемого размещения линейных объектов

Каталог координат характерных точек границ зон планируемого размещения линейного объекта				
Название (номер) межевого знака	Дирекционные углы (град. мин. сек.)	Длина линии(м)	X координата	Y координата
1			494129,43	1262149,36
	62° 37' 31"	18,36		
2			494137,87	1262165,66
	68° 01' 12"	15,5		
3			494143,67	1262180,03
	73° 58' 27"	9,78		
4			494146,37	1262189,43
	77° 28' 16"	15,95		
5			494149,83	1262205
	80° 48' 52"	15,66		
6			494152,33	1262220,46
	86° 30' 40"	16,76		
7			494153,35	1262237,19
	86° 55' 41"	15,3		
8			494154,17	1262252,47
	90° 00' 00"	15		
9			494154,17	1262267,47
	94° 55' 01"	15,52		
10			494152,84	1262282,93
	99° 34' 29"	15,09		
11			494150,33	1262297,81
	92° 21' 31"	14,82		
12			494149,72	1262312,62
	94° 00' 32"	15,45		
13			494148,64	1262328,03
	97° 02' 56"	10,27		
14			494147,38	1262338,22
	99° 45' 04"	15		
15			494144,84	1262353
	99° 25' 05"	14,91		
16			494142,4	1262367,71
	93° 44' 28"	15,17		
17			494141,41	1262382,85
	92° 56' 23"	14,82		
18			494140,65	1262397,65
	187° 37' 06"	20,89		
19			494119,94	1262394,88
	98° 56' 16"	14,55		
20			494117,68	1262409,25
	189° 36' 19"	17,8		
21			494100,13	1262406,28
	241° 11' 00"	17,3		
22			494091,79	1262391,12

Инв. N подл.

Подп. и дата

Взам. инв. N

Изм.	Кол.уч.	Лист	№ док.	Подп.	Дата



ЮГА-062-2018-ЛО-ППТ

Лист

9

	284° 58' 42"	16,52		
23			494096,06	1262375,16
	283° 48' 50"	14,37		
24			494099,49	1262361,21
	285° 12' 38"	15,74		
25			494103,62	1262346,02
	283° 57' 44"	15,04		
26			494107,25	1262331,42
	271° 49' 30"	8,16		
27			494107,51	1262323,26
	273° 32' 13"	11,83		
28			494108,24	1262311,45
	269° 55' 47"	16,31		
29			494108,22	1262295,14
	269° 39' 25"	15,03		
30			494108,13	1262280,11
	266° 56' 10"	12,35		
31			494107,47	1262267,78
	255° 45' 25"	15,44		
32			494103,67	1262252,81
	257° 06' 52"	13,77		
33			494100,6	1262239,39
	239° 26' 39"	6,75		
34			494097,17	1262233,58
	248° 59' 31"	12,61		
35			494092,65	1262221,81
	246° 51' 57"	11,66		
36			494088,07	1262211,09
	245° 38' 51"	10,89		
37			494083,58	1262201,17
	236° 42' 31"	13,55		
38			494076,14	1262189,84
	233° 28' 24"	8,01		
39			494071,37	1262183,4
	229° 44' 40"	12,23		
40			494063,47	1262174,07
	326° 37' 49"	26,8		
41			494085,85	1262159,33
	50° 09' 05"	13,62		
42			494094,58	1262169,79
	329° 37' 12"	40,4		

Инв. N подл.

Подп. и дата

Взам. инв. N

Изм.	Кол.уч.	Лист	№ док.	Подп.	Дата



ЮГА-062-2018-ЛО-ППТ

Лист

10

5. Перечень координат характерных точек границ зон планируемого размещения линейных объектов, подлежащих переносу (переустройству) из зон планируемого размещения линейных объектов

Документацией по планировке территории линейного объекта «Реконструкция противопаводковой системы обвалования рек Кубани и Протоки в Краснодарском крае. 1-я очередь строительства. Берегоукрепление правого берега реки Кубани от ПК 1519+00 до ПК 1520+00» предусмотрена реконструкция участка существующего берегоукрепительного сооружения.

6. Предельные параметры разрешенного строительства, реконструкции объектов капитального строительства, входящих в состав линейного объекта

В соответствии с ст.1 Градостроительного Кодекса РФ, строительство объектов капитального строительства – это создание зданий, строений, сооружений. Реконструкция объектов капитального строительства – это изменение параметров объекта капитального строительства, его частей (высоты, количества этажей, площади, объема), в том числе надстройка, перестройка, расширение объекта капитального строительства, а также замена и (или) восстановление несущих строительных конструкций объекта капитального строительства, за исключением замены отдельных элементов таких конструкций на аналогичные или иные улучшающие показатели таких конструкций элементы и (или) восстановления указанных элементов.

Согласно правилам землепользования и застройки Курчанского сельского поселения, утвержденным XXXIX сессией Совета Муниципального образования Темрюкский район VI созыва от 24 ноября 2017 года №376, земельный участок расположен в границах территории, градостроительные регламенты на которую не установлены:

– Земли, покрытые поверхностными водоемами.

Предельные параметры разрешенного строительства, реконструкции объектов капитального строительства устанавливаются в индивидуальном порядке (применительно к каждому земельному участку, объекту) в соответствии с Водным кодексом РФ, порядок об охране и использованию земель водного фонда регулируется Водным кодексом, Земельным кодексом РФ.

Инв. N подл. Подп. и дата Взам. инв. N

Изм.	Кол.уч.	Лист	№ док.	Подп.	Дата
------	---------	------	--------	-------	------



ЮГА-062-2018-ЛО-ППТ

Лист

11

7. Информация о необходимости осуществления мероприятий по сохранению объектов капитального строительства

Документацией по планировке территории линейного объекта «Реконструкция противопаводковой системы обвалования рек Кубани и Протоки в Краснодарском крае. 1-я очередь строительства. Берегоукрепление правого берега реки Кубани от ПК 1519+00 до ПК 1520+00» предусмотрена реконструкция существующего берегоукрепления. Основной задачей реконструкции является полное восстановление эксплуатационных характеристик системы обвалования и повышение ее эффективности и надежности на участках.

8. Информация о необходимости осуществления мероприятий по сохранению объектов культурного наследия

Согласно генеральному плану Курчанского сельского поселения Темрюкского района Краснодарского края, в районе расположения линейного объекта «Реконструкция противопаводковой системы обвалования рек Кубани и Протоки в Краснодарском крае. 1-я очередь строительства. Берегоукрепление правого берега реки Кубани от ПК 1519+00 до ПК 1520+00» объекты культурного наследия и зоны их охраны отсутствуют.

В соответствии с письмом Управления охраны, реставрации и эксплуатации историко-культурных ценностей (наследия) Краснодарского края от 29.10.12 №78-6302/1201-22, хозяйственное освоение земельного участка согласовано, земельный участок площадью 276 га для объекта «Реконструкция противопаводковой системы обвалования рек Кубани и Протоки. 1-2 очередь строительства, Краснодарский край», расположенного по адресу: реки Кубань и Протока, левый и правый берег, от Краснодарского водохранилища до устья (г.Краснодар, Красноармейский, Славянский, Калининский, Темрюкский, Абинский, Крымский районы Краснодарского края), согласно представленным документам при условии обязательного выполнения требований.

9. Информация о необходимости осуществления мероприятий по охране окружающей среды

В соответствии с законодательством РФ, при строительстве данного объекта необходимо осуществлять мероприятия по охране окружающей природной среды.

Процесс строительства не должен оказывать негативного воздействия на близлежащие территории.

При эксплуатации строительных машин, механизмов, транспортных средств и другого оборудования не допускается загрязнение территории

Инв. N подл. Подп. и дата Взам. инв. N

Изм.	Кол.уч.	Лист	№ док.	Подп.	Дата



ЮГА-062-2018-ЛО-ППТ

Лист

12

строительства горюче-смазочными материалами и другими отходами, сжигание мусора, закапывание бракованных конструкций и изделий.

Для сбора хозяйственно-бытового мусора устанавливать мусорные контейнеры.

Масла со всех агрегатов и механизмов собираются в специальные емкости (бочки и др.) на базе строительной организации и отправляются на регенерацию.

При случайном или аварийном разливе нефтепродукта на грунт в пределах стройплощадки принимаются меры по механическому удалению пролитой жидкости, а загрязненный грунт должен сразу же смешиваться с каким-либо сорбирующим материалом (торфом, древесной стружкой, опилками, песком), после чего смесь вывозится в специальные места захоронения отходов, согласованные с местными контролирующими органами.

Твердые производственные отходы и хозяйственно-бытовые отходы собираются в специально установленные на площадке баки и регулярно вывозятся в места, отведенные местными контролирующими органами – на свалку.

В целях охраны поверхностных и подземных вод, при проведении строительных работ:

- сбор хозяйственно-бытовых стоков на площадке строительства осуществляется в металлические ёмкости. Сброс хозяйственно-бытовых стоков на рельеф или в водоток категорически запрещён.

- при откачке стоков, в целях предотвращения загрязнения поверхностных вод, следует применять пневматический способ заполнения нечистотами автоцистерн.

Сбор и накопление отработанных сточных вод в герметических емкостях позволяет предотвратить загрязнение водной среды.

Контроль над выполнением мероприятий по охране природы и состоянием окружающей среды при строительстве осуществляется руководителями подрядных организаций.

Контроль над состоянием природной среды в районах ведения строительного-монтажных работ производится в соответствии с предписаниями местных органов Госкомприроды и Санэпидемслужбы.

Более подробно о природоохранных мероприятиях см. книгу «Охрана окружающей среды» данного проекта.

10. Информация о необходимости осуществления мероприятий по защите территории от чрезвычайных ситуаций природного и техногенного характера

Чрезвычайная ситуация – это обстановка на определенной территории, сложившаяся в результате аварии, опасного природного явления, катастрофы, стихийного или иного бедствия, которые могут повлечь или повлекли за собой человеческие жертвы, ущерб здоровью людей или окружающей среде, значительные материальные потери и нарушение условий жизнедеятельности людей.

Предупреждение чрезвычайных ситуаций – это комплекс мероприятий, проводимых заблаговременно и направленных на максимально возможное уменьшение риска возникновения чрезвычайных ситуаций, а также на сохранение здоровья людей, снижение размеров ущерба окружающей среде и материальных потерь в случае их возникновения.

Возникновение чрезвычайных ситуаций при проведении строительства наружных сетей газоснабжения в данной местности, маловероятно, но полностью не исключено.

Границы зон чрезвычайных ситуаций определяются назначенными в соответствии с законодательством Российской Федерации и законодательством субъектов Российской Федерации руководителями ликвидации чрезвычайных ситуаций на основе классификации чрезвычайных ситуаций, установленной Правительством Российской Федерации, и по согласованию с исполнительными органами государственной власти и органами местного самоуправления, на территориях которых сложились чрезвычайные ситуации.

Чрезвычайные ситуации природного и техногенного характера подразделяются на:

- чрезвычайную ситуацию локального характера, в результате которой территория, на которой сложилась чрезвычайная ситуация и нарушены условия жизнедеятельности людей (далее – зона чрезвычайной ситуации), не выходит за пределы территории объекта, при этом количество людей, погибших или получивших ущерб здоровью (далее – количество пострадавших), составляет не более 10 человек либо размер ущерба окружающей природной среде и материальных потерь (далее – размер материального ущерба) составляет не более 100 тыс. рублей;
- чрезвычайную ситуацию муниципального характера, в результате которой зона чрезвычайной ситуации не выходит за пределы территории одного поселения или внутригородской территории города федерального значения, при этом количество пострадавших составляет не более 50 человек либо размер материального ущерба составляет не

- более 5 млн. рублей, а также данная чрезвычайная ситуация не может быть отнесена к чрезвычайной ситуации локального характера;
- чрезвычайную ситуацию межмуниципального характера, в результате которой зона чрезвычайной ситуации затрагивает территорию двух и более поселений, внутригородских территорий города федерального значения или межселенную территорию, при этом количество пострадавших составляет не более 50 человек либо размер материального ущерба составляет не более 5 млн. рублей;
 - чрезвычайную ситуацию регионального характера, в результате которой зона чрезвычайной ситуации не выходит за пределы территории одного субъекта Российской Федерации, при этом количество пострадавших составляет свыше 50 человек, но не более 500 человек либо размер материального ущерба составляет свыше 5 млн. рублей, но не более 500 млн. рублей;
 - чрезвычайную ситуацию межрегионального характера, в результате которой зона чрезвычайной ситуации затрагивает территорию двух и более субъектов Российской Федерации, при этом количество пострадавших составляет свыше 50 человек, но не более 500 человек либо размер материального ущерба составляет свыше 5 млн. рублей, но не более 500 млн. рублей;
 - чрезвычайную ситуацию федерального характера, в результате которой количество пострадавших составляет свыше 500 человек либо размер материального ущерба составляет свыше 500 млн. рублей.

В соответствии со ст. 7 Федерального закона от 21.12.1994 №68-ФЗ "О защите населения и территорий от чрезвычайных ситуаций природного и техногенного характера", мероприятия, направленные на предупреждение чрезвычайных ситуаций, а также на максимально возможное снижение размеров ущерба и потерь в случае их возникновения, проводятся заблаговременно.

Планирование и осуществление мероприятий по защите населения и территорий от чрезвычайных ситуаций, проводятся с учетом экономических, природных и иных характеристик, особенностей территорий и степени реальной опасности возникновения чрезвычайных ситуаций.

Объем и содержание мероприятий, определяются исходя из принципа необходимости достаточности и максимально возможного использования имеющихся сил и средств, включая силы и средства гражданской обороны.

Ликвидация чрезвычайных ситуаций осуществляется силами и средствами организаций, органов местного самоуправления, органов исполнительной власти субъектов Российской Федерации, на территориях которых сложилась чрезвычайная ситуация. При недостаточности вышеуказанных сил и средств, привлекаются силы и средства федеральных органов исполнительной власти.

11. Положение о характеристиках и очередности планируемого развития территории

11.1 Плотность и параметры застройки территории

Проектная документация по объекту «Реконструкция противопаводковой системы обвалования рек Кубани и Протоки в Краснодарском крае. 1-я очередь строительства. Берегоукрепление правого берега реки Кубани от ПК 1519+00 до ПК 1520+00» разработана на основании Федеральной целевой программы «Развитие водохозяйственного комплекса Российской Федерации в 2012–2020 годах».

Реконструкция противопаводковой системы обвалования охватывает критические на данный момент, участки в общей системе обвалования рек Кубани и Протоки ниже створа Краснодарского водохранилища. Намечаемые мероприятия по реконструкции противопаводковой системы обвалования расположены на территориях Тахтамукайского района Республики Адыгея, г. Краснодара, Абинского, Крымского, Темрюкского, Славянского, Красноармейского и Калининского районов Краснодарского края.

Система обвалования рек Кубани и Протоки выполняет противопаводковое назначение и участвует совместно с Краснодарским водохранилищем в защите низовья Кубани от затопления и подтопления.

Предельные параметры разрешенного строительства, реконструкции объектов капитального строительства устанавливаются в индивидуальном порядке (применительно к каждому земельному участку, объекту) в соответствии с Водным кодексом РФ, порядок об охране и использованию земель водного фонда регулируется Водным кодексом, Земельным кодексом РФ.

12. Положение об очередности планируемого развития территории

12.1 Этапы строительства, реконструкции необходимых для функционирования объектов и обеспечения жизнедеятельности граждан объектов коммунальной, транспортной, социальной инфраструктур

В части развития объектов капитального строительства производственного, общественно-делового и иного назначения предусмотрено – разработка проектной документации «Реконструкция противопаводковой системы обвалования рек Кубани и Протоки в Краснодарском крае. 1-я очередь строительства. Берегоукрепление правого берега реки Кубани от ПК 1519+00 до ПК 1520+00».

Инв. N подл. Подп. и дата Взам. инв. N

Изм.	Кол.уч.	Лист	№ док.	Подп.	Дата



ЮГА-062-2018-ЛО-ППТ


Лист

16

Участок работ расположен в Темрюкском районе Краснодарского края, у южной границы Курчанского сельского поселения на берегу реки Кубани, вблизи границы с Крымским районом. Трасса линейного объекта проходит по правому берегу реки Кубани.

Очередность планируемого развития территории обеспечивается следующим образом:

- обеспечение устойчивого развития территорий;
- установление границ земельного участка, предназначенного для строительства и размещения линейного объекта «Реконструкция противопаводковой системы обвалования рек Кубани и Протоки в Краснодарском крае. 1-я очередь строительства. Берегоукрепление правого берега реки Кубани от ПК 1519+00 до ПК 1520+00»;
- развитие инженерной, транспортной и социальной инфраструктур;
- обеспечение учета интересов граждан и их объединений, Российской Федерации, субъектов Российской Федерации, муниципальных образований.

Инв. N подл.	Подп. и дата	Взам. инв. N							 ЮГА-062-2018-ЛО-ППТ	Лист
										17
			Изм.	Кол.уч.	Лист	№ док.	Подп.	Дата		

13. Нормативные документы

В процессе разработки проекта использовались следующие материалы и нормативно – правовые документы:

Градостроительный кодекс РФ от 29.12.2004 г. №190-ФЗ;

Земельный кодекс РФ от 25.10.2001 г. №136-ФЗ;

Водный кодекс РФ от 03.06.2006 г. №74-ФЗ;

Лесной кодекс РФ от 04.12.2006 г. №200-ФЗ;

Схема территориального планирования Краснодарского края

Постановление от 12 мая 2017 года N 564 «Об утверждении Положения о составе и содержании проектов планировки территории, предусматривающих размещение одного или нескольких линейных объектов»

Решение Совета муниципального образования Темрюкский район Краснодарского края от 30.03.2007 № 610 "Об утверждении генеральных планов населенных пунктов Курчанского сельского поселения Темрюкского района "

СП 42.13330.2011 Градостроительство. Планировка и застройка городских и сельских поселений

Федеральный закон "О промышленной безопасности опасных производственных объектов" от 21.07.97 №116-ФЗ в редакции Федерального закона №22-ФЗ от 04.03.2013 г.

Постановление от 23 июля 2001 года № 80 «О принятии строительных норм и правил Российской Федерации "Безопасность труда в строительстве. Часть 1. Общие требования"

СНиП 12-01-2004 «Организация строительства»

СП 58.13330.2012 «Гидротехнические сооружения. Основные положения»

СНиП 3.07.01-85 «Гидротехнические сооружения речные»

СНиП 3.07.02-87 «Гидротехнические морские и речные транспортные сооружения»

СНиП 2.06.15-85 «Инженерная защита территории от затопления и подтопления»

СНиП 3.07.03-85* «Мелиоративные системы и сооружения»

ТСН 22-302-2000* Краснодарского края (СНKK 22-301-2000*)
Строительство в сейсмических районах Краснодарского края

Инв. N подл. Подп. и дата Взам. инв. N

Изм.	Кол.уч.	Лист	№ док.	Подп.	Дата



ЮГА-062-2018-ЛО-ППТ

Лист

18

Приложения



Союз «Саморегулируемая организация «Краснодарские проектировщики»
Россия 350000 г. Краснодар ул. Кирова, 131 / Буденного, 119,
Тел.: (861) 259-52-87, 259-34-97, 259-37-53, факс (861) 259-52-87,
www.sro93.ru, e-mail: info@sro93.ru

Исх. № 5 дата 15.01.2018 Члену Союза «СРО «Краснодарские проектировщики»
Вх. № _____ дата _____

Обществу с ограниченной ответственностью
«ЮГ ГЕО Альянс» (ИНН 2311151140)
350000, Краснодарский край, г. Краснодар,
ул. им 1 Мая 184, литер А

Уведомление о приеме в члены
саморегулируемой организации

Союз «Саморегулируемая организация «Краснодарские проектировщики»
(вид саморегулируемой организации: СРО основанное на членстве лиц
осуществляющих строительство, решение о внесении сведений в Государственный
реестр саморегулируемых организаций № 00-01-39/671-СРО, дата включения в
реестр сведений 06 июля 2010 г. номер реестровой записи 156, регистрационный
номер записи СРО-П-156-06072010, Почтовый адрес (место нахождения)
исполнительного органа: 350000, г. Краснодар, ул. Кирова/Буденного, дом 131/119)
направляет решение Совета Союза от 15.01.2018г. о приеме **Общество с
ограниченной ответственностью «ЮГ ГЕО Альянс» (ИНН 2311151140)** в
члены Союза «СРО «Краснодарские проектировщики».

Приложение: Выписка из протокола заседания Совета Союза «СРО
«Краснодарские проектировщики» № 471 от 15.01.2018 г.

Исполнительный директор
Союза «СРО «Краснодарские проектировщики»



А.Г. Хот

ИНН 2308165834 КПП 230801001 ОГРН 1102300002397
р/сч. № 40703810200120000005 в Филиале «Южный» ПАО «УРАЛСИБ» г. Краснодар
к/сч № 301018104000000000700 БИК 040349700

№00194

Инв. N подл. Подп. и дата Взам. инв. N

Изм.	Кол.уч.	Лист	№ док.	Подп.	Дата



ЮГА-062-2018-ЛО-ППТ

Лист

19



ВЫПИСКА из Реестра членов саморегулируемой организации

15.01.2018

65

Саморегулируемая организация, основанная на членстве лиц,
осуществляющих подготовку проектной документации

Союз «Саморегулируемая организация «Краснодарские проектировщики»
350000, Российская Федерация, Краснодарский край г. Краснодар, ул. Кирова-Буденного, 131/119,
www.sro93.ru
СРО-П-156-06072010

№ п/п	Наименование	Сведения
1	Сведения о члене саморегулируемой организации: идентификационный номер налогоплательщика, полное и сокращенное (при наличии) наименование юридического лица, адрес места нахождения, фамилия, имя, отчество индивидуального предпринимателя, дата рождения, место фактического осуществления деятельности, регистрационный номер члена саморегулируемой организации в реестре членов и дата его регистрации в реестре членов	2311151140 Общество с ограниченной ответственностью "ЮГ ГЕО Альянс" ООО "ЮГ ГЕО Альянс" 350000, Краснодарский край, г. Краснодар, ул. им. 1 Мая, д. 184, литер А. Регистрационный номер члена 292 15.01.2018
2	Дата и номер решения о приеме в члены саморегулируемой организации, дата вступления в силу решения о приеме в члены саморегулируемой организации	15.01.2018 (протокол Совета № 471) 15.01.2018
3	Дата и номер решения об исключении из членов саморегулируемой организации, основания исключения	-
4	Сведения о наличии у члена саморегулируемой организации права соответственно выполнять инженерные изыскания, осуществлять подготовку проектной документации, строительство, реконструкцию, капитальный ремонт объектов капитального строительства по договору подряда на выполнение инженерных изысканий, подготовку проектной документации, по договору строительного подряда, заключаемым с использованием конкурентных способов заключения договоров: а) в отношении объектов капитального строительства (кроме особо опасных, технически сложных и уникальных объектов, объектов использования атомной энергии); б) в отношении особо опасных, технически сложных и уникальных объектов капитального строительства (кроме объектов использования атомной энергии); в) в отношении объектов использования атомной энергии	а) не имеет право осуществлять подготовку проектной документации по договору подряда на подготовку проектной документации, заключаемому с использованием конкурентных способов заключения договоров в отношении объектов капитального строительства б) не имеет право осуществлять подготовку проектной документации по договору подряда на подготовку проектной документации, заключаемому с использованием конкурентных способов заключения договоров в отношении особо опасных, технически сложных и уникальных объектов капитального строительства в) не имеет право осуществлять подготовку проектной документации по договору подряда на подготовку проектной документации, заключаемому с использованием конкурентных способов заключения договоров в отношении объектов использования атомной энергии

1

Инв. № подл. Подп. и дата Взам. инв. №

Изм.	Кол.уч.	Лист	№ док.	Подп.	Дата



ЮГА-062-2018-ЛО-ППТ

Лист

20

5	Сведения об уровне ответственности члена саморегулируемой организации по обязательствам по договору подряда на выполнение инженерных изысканий, подготовку проектной документации, по договору строительного подряда, в соответствии с которым указанным членом внесен взнос в компенсационный фонд возмещения вреда	не превышает двадцать пять миллионов рублей (первый уровень ответственности члена Союза)
6	Сведения об уровне ответственности члена саморегулируемой организации по обязательствам по договорам подряда на выполнение инженерных изысканий, подготовку проектной документации, по договорам строительного подряда, заключаемым с использованием конкурентных способов заключения договоров, в соответствии с которым указанным членом внесен взнос в компенсационный фонд обеспечения договорных обязательств	-
7	Сведения о приостановлении права выполнять инженерные изыскания, осуществлять подготовку проектной документации, строительство, реконструкцию, капитальный ремонт объектов капитального строительства	-
8	Номер и дата выдачи свидетельства о допуске к определенному виду или видам работ, которые оказывают влияние на безопасность объектов капитального строительства. Свидетельство выдано взамен ранее выданного свидетельства (номер свидетельства, дата выдачи)	-
9	Перечень видов работ, которые оказывают влияние на безопасность объектов капитального строительства и к которым член саморегулируемой организации имеет свидетельство о допуске: а) в отношении объектов капитального строительства (кроме особо опасных и технически сложных объектов, объектов использования атомной энергии); б) в отношении особо опасных и технически сложных объектов капитального строительства (кроме объектов использования атомной энергии); в) в отношении объектов использования атомной энергии	-
10	Сведения о приостановлении, о возобновлении, об отказе в возобновлении или о прекращении действия свидетельства о допуске члена саморегулируемой организации к определенному виду или видам работ, которые оказывают влияние на безопасность объектов капитального строительства	-

Исполнительный директор



(подпись)

Хот Алий Гиссович

2

Инв. № подл. Подп. и дата Взам. инв. №

Изм.	Кол.уч.	Лист	№ док.	Подп.	Дата



ЮГА-062-2018-ЛО-ППТ

Лист

21

Прочитано, пронумеровано, скреплено
печатью 2 (два) листа

Исполнительный директор
Созода «СРО «Краснодарские проектировщики»
А.Г. Хот



Инв. N подл.	Подп. и дата	Взам. инв. N

Изм.	Кол.уч.	Лист	№ док.	Подп.	Дата



ЮГА-062-2018-ЛО-ППТ

Лист

22



8 800 755 00 01
8 495 739 01 01

Договор № 2022202-0843122/17 СРО
страхования гражданской ответственности
за причинение вреда вследствие недостатков работ,
которые оказывают влияние на безопасность объектов капитального строительства

«16» октября 2017 г.

г. Санкт-Петербург

Следующие объекты, условия и формы страхования составляют неотъемлемую часть настоящего Договора:

СТРАХОВАТЕЛЬ:	Общество с ограниченной ответственностью «ЮГ ГЕО Альянс» Место нахождения: 350000, Россия, Краснодарский край, г. Краснодар, ул. им. 1 Мая дом 184 литер А Почтовый адрес: 350000, Россия, Краснодарский край, г. Краснодар, ул. Аэродромная, 19 ОГРН 1122311012856 ИНН 2311115140, КПП 231101001 р/с 40702810947300000189 в Филиале «ЮЖНЫЙ» ПАО «БАНК УРАЛСИБ» г. Краснодар к/с 30101810400000000700, БИК 040349700
СТРАХОВЩИК:	ООО «СК «Согласие» Северо-Западный окружной филиал Место нахождения: 197374, г. Санкт-Петербург, Торфяная дорога д.7, бизнес-центр «Гудливер 2» Почтовый адрес: 197374, г. Санкт-Петербург, Торфяная дорога д.7, бизнес-центр «Гудливер 2» Р/С 40701810980000000034 в Филиале ОПЕРУ ОАО Банк ВТБ в Санкт-Петербурге г. Санкт-Петербург БИК 044030704, К/С 30101810200000000704, ИНН 7706196090, КПП 783543001. Телефон: (812) 326-13-06
ПРЕДМЕТ ДОГОВОРА:	По настоящему Договору Страховщик обязуется за обусловленную Договором плату (страховую премию) при наступлении предусмотренного настоящим Договором события (страхового случая) выплатить страховое возмещение в пределах установленных настоящим Договором страховых сумм и лимитов возмещения.
ВЫГОДОПРИБРЕТАТЕЛИ (ТРЕТЬИ ЛИЦА):	Настоящий Договор заключен в пользу лиц, которым может быть причинен вред (убытки), включая регредентов, возмещавшие потерпевшим причиненный вред в соответствии с действующим законодательством (далее – Третьи лица, Выгодоприобретатели). «Регредент» - это собственники зданий, сооружений, концессионеры, застройщики, и иные лица, возмещавшие в соответствии с законодательством Российской Федерации потерпевшим вред, причиненный вследствие разрушения, повреждения здания, сооружения либо части здания или сооружения, объекта незавершенного строительства, нарушения требований безопасности при строительстве объекта капитального строительства, требований к обеспечению безопасной эксплуатации здания, сооружения, и выплатившие компенсации сверх возмещения вреда в соответствии со статьей 60 Градостроительного кодекса РФ, имеющие право обратного требования (регресса) в размере возмещенного ими вреда и выплаты компенсации сверх возмещения вреда к Страхователю, выполнявшему соответствующие работы. Под иными лицами могут пониматься Лица, несущие солидарную ответственность, страховщики, застраховавшие ответственность регредентов либо лиц, несущих солидарную ответственность.
УСЛОВИЯ СТРАХОВАНИЯ:	Настоящий Договор заключен на основании Заявления Страхователя от «16» октября 2017г. (Приложение № 2 к настоящему Договору), и действует в соответствии с Правилами страхования гражданской ответственности за причинение вреда вследствие недостатков работ, которые оказывают влияние на безопасность объектов капитального строительства ООО «СК «Согласия» от «20» июля 2017г. (далее по тексту - Правила страхования) и в соответствии с Дополнительными условиями № 1 (Приложение № 1 к Правилам страхования), Дополнительными условиями № 2 (Приложение № 2 к Правилам страхования) Правила страхования, Дополнительные условия № 1 и Дополнительные условия № 2 являются Приложением № 1 к настоящему Договору. В случае, если между положениями настоящего Договора и Правилами страхования имеются разногласия, то преимущество имеют положения настоящего Договора.
ОБЪЕКТ СТРАХОВАНИЯ:	Объектом страхования являются не противоречащие законодательству Российской Федерации имущественные интересы Страхователя, связанные: 1. с его обязанностью возместить вред, причиненный жизни и/или здоровью физических лиц, имуществу физических и/или юридических лиц, государственному и/или муниципальному имуществу, окружающей среде, жизни и здоровью животных и растений, объектам культурного наследия (памятникам истории и культуры) народов Российской Федерации вследствие недостатков работ при осуществлении Застрахованной деятельности; 2. с его обязанностью удовлетворить предъявленные в порядке регресса обоснованные требования о возмещении расходов регредентов, связанных с возмещением ими вреда, причиненного жизни, здоровью или имуществу физического лица, имуществу юридического лица в результате разрушения, повреждения здания, сооружения либо части здания или сооружения, объекта незавершенного строительства, нарушения требований безопасности при строительстве объекта капитального строительства, требований к обеспечению безопасной эксплуатации здания, сооружения вследствие недостатков работ, при осуществлении Застрахованной деятельности и/или осуществлением в связи с этим компенсационной выплаты в размере, установленном частью 1 статьи 60 Градостроительного кодекса РФ; 3. с его обязанностью удовлетворить предъявленные в порядке регресса обоснованные требования о возмещении расходов регредентов, связанных с возмещением ими вреда, причиненного вследствие разрушения, повреждения многоквартирного дома, части такого дома, если указанный вред причинен вследствие недостатков работ, при осуществлении Застрахованной деятельности. Дополнительно Страховщик возмещает следующие расходы на защиту: - необходимые и целесообразные расходы Страхователя по предварительному выяснению обстоятельств наступления страхового случая и степени виновности Страхователя; - необходимые и целесообразные судебные расходы Страхователя по ведению дел по страховым случаям, исключая оплату госпошлины.
СТРАХОВОЙ СЛУЧАЙ:	По настоящему Договору в пределах срока, когда действует страхование, устанавливается Основной и Дополнительный сроки страхования согласно разделу «ПЕРИОД СТРАХОВАНИЯ (СРОК ДЕЙСТВИЯ ДОГОВОРА)» настоящего Договора. - «основной срок страхования» означает отрезок времени в пределах срока действия договора страхования, в течение которого страхование распространяется на страховые случаи из числа указанных в п. 1.1. настоящего раздела Договора; - «дополнительный срок страхования» означает отрезок времени в пределах срока действия договора страхования, в течение которого страхование распространяется на следующие страховые случаи, указанные в п. 1.2. настоящего раздела Договора. 1.1. Страховым случаем в течение «Основного срока страхования» является:

ООО «СК «Согласие» Лицензия СБ РФ от 25.05.2015, СИ № 1367, СЛ № 1307, ОС № 1307-03, ОС № 1307-04, ОС № 1307-05, ПС № 1307



ЮГА-062-2018-ЛО-ППТ

Лист



8 800 755 00 01
8 495 739 01 01

2

1.1.1. Факт возникновения обязанности Страхователя (Лица, ответственность которого застрахована) возместить вред, причиненный жизни или здоровью физических лиц, имуществу физических или юридических лиц, государственному или муниципальному имуществу, окружающей среде, жизни или здоровью животных и растений, объектам культурного наследия (памятникам истории и культуры) народов Российской Федерации вследствие недостатков работ Страхователя (Лицом, ответственность которого застрахована) при осуществлении Застрахованной деятельности, с учетом положений (п. 4.4.1. Правил страхования).

1.1.2. Факт возникновения обязанности Страхователя удовлетворить предъявленные в порядке регресса обоснованные требования о возмещении расходов регредентов, связанных с возмещением ими вреда, причиненного жизни, здоровью или имуществу физического лица, имуществу юридического лица в результате разрушения, повреждения здания, сооружения либо части здания или сооружения, объекта незавершенного строительства, нарушения требований безопасности при строительстве объекта капитального строительства, требований к обеспечению безопасной эксплуатации здания, сооружения вследствие недостатков работ при осуществлении Страхователем Застрахованной деятельности и/или осуществлением в связи с этим компенсационной выплаты в размере, установленном частью 1 статьи 60 Градостроительного кодекса РФ (п. 3.2.1. Дополнительных условий страхования № 2 приложение № 2 к Правилам страхования).

1.1.3. Факт возникновения обязанности Страхователя удовлетворить предъявленные в порядке регресса обоснованные требования о возмещении расходов регредентов, связанных с возмещением ими вреда, причиненного вследствие разрушения, повреждения многоквартирного дома, части такого дома, если указанный вред причинен вследствие недостатков работ, допущенных при осуществлении Застрахованной деятельности (п. 3.2.2. Дополнительных условий страхования № 2 приложение № 2 к Правилам страхования).

1.2. Страховым случаем в течение «Дополнительного срока страхования» является:

1.2.1. Факт возникновения обязанности Страхователя возместить вред, причиненный жизни или здоровью физических лиц, имуществу физических или юридических лиц, государственному или муниципальному имуществу, окружающей среде, жизни или здоровью животных и растений, объектам культурного наследия (памятникам истории и культуры) народов Российской Федерации вследствие недостатков работ, которые выполняются Страхователем (Лицом, ответственность которого застрахована), допущенных в течение Основного срока страхования (п. 3.2.1. Дополнительных условий страхования № 1 приложение № 1 к Правилам страхования).

1.2.2. Факт возникновения обязанности Страхователя удовлетворить предъявленные в порядке регресса обоснованные требования о возмещении расходов регредентов, связанных с возмещением ими вреда, причиненного жизни, здоровью или имуществу физического лица, имуществу юридического лица в результате разрушения, повреждения здания, сооружения либо части здания или сооружения, объекта незавершенного строительства, нарушения требований безопасности при строительстве объекта капитального строительства, требований к обеспечению безопасной эксплуатации здания, сооружения вследствие недостатков работ, при осуществлении Страхователем Застрахованной деятельности и/или осуществлением в связи с этим компенсационной выплаты в размере, установленном частью 1 статьи 60 Градостроительного кодекса РФ, допущенных в течение Основного срока страхования (п. 3.2.5. Дополнительных условий страхования № 1 приложение № 1 к Правилам страхования).

1.2.3. Факт возникновения обязанности Страхователя удовлетворить предъявленные в порядке регресса обоснованные требования о возмещении расходов регредентов, связанных с возмещением ими вреда, причиненного вследствие разрушения, повреждения многоквартирного дома, части такого дома, если указанный вред причинен вследствие недостатков работ, допущенных при осуществлении Застрахованной деятельности, в течение Основного срока страхования (п. 3.2.7. Дополнительных условий страхования № 1 приложение № 1 к Правилам страхования).

При этом моментом наступления страхового случая считается момент времени, когда был причинен вред Третьим лицам.

Под Требованием о возмещении вреда в целях настоящего Договора понимается:

- любая письменная претензия, требование о возмещении вреда, исковое заявление, поданные Третьими лицами против Страхователя в связи с осуществлением им Застрахованной деятельности;
- регрессные требования о возмещении убытков, причиненных Третьим лицам и имеющим право обратного требования в соответствии с законодательством Российской Федерации к Страхователю вследствие недостатков работ, допущенных им при осуществлении Застрахованной деятельности;
- любое обстоятельство, о котором стало известно Страхователю и которое впоследствии может привести к предъявлению письменных претензий, требований о возмещении вреда, исковых заявлений и регрессных требований о возмещении убытков. Указанное обстоятельство рассматривается в качестве Требования только в случае, если Страхователь в своем письменном уведомлении Страховщику точно сформулирует, почему предъявление Требования может вытекать из данного обстоятельства и от кого такие претензии могут последовать.

ЗАСТРАХОВАННАЯ ДЕЯТЕЛЬНОСТЬ:

В целях настоящего Договора страхования застрахованной деятельностью является выполнение Страхователем (Застрахованным лицом) работ по договорам о подготовке проектной документации для объектов капитального строительства в соответствии с законодательством РФ в период его членства в СРО (далее по тексту – СРО), указанному в Заявлении (Приложение №2 к настоящему договору).

Указанные работы Страхователь имеет право проводить в отношении особо опасных, технически сложных и уникальных объектов капитального строительства.

При этом страховая защита по настоящему Договору распространяется на случаи причинения вреда, имевшие место в течение Периода страхования и ставшие следствием осуществления Страхователем:

- работ по договорам о подготовке проектной документации для объектов капитального строительства, на которые им были получены в установленном порядке Свидетельства о допуске к работам, выданные СРО, если получение такого Свидетельства на момент выполнения работ требовалось в соответствии с законодательством РФ, при условии, что недостаток таких работ был совершен в течение Ретроактивного периода, установленного по настоящему Договору, но не позднее 30.06.2017г. (включительно);
- работ по договорам о подготовке проектной документации для объектов капитального строительства в соответствии с законодательством РФ, при условии, что недостаток таких работ был совершен после 01.07.2017г. (включительно).

ИСКЛЮЧЕНИЯ:

1. Страховщик освобождается от обязанности по выплате страхового возмещения в случаях причинения вреда вследствие:

- военных действий, маневров или иных военных мероприятий;
- событий, связанных с воздействием ядерного взрыва, радиации или радиоактивного заражения;
- гражданской войны, народных волнений или забастовок;
- изъятия, конфискации, реквизиции, ареста, повреждения или уничтожения объекта капитального строительства или иного имущества физических и юридических лиц по распоряжению государственных органов или иных органов власти;
- воздействия асбестовой пыли, асбеста, диэтилстирола, диоксида, мочевиного формальдегида или их компонентов, плесени, грибка.

2. Не являются страховым случаем события:

- если вред причинен вследствие повреждения, уничтожения или порчи имущества, которое Страхователь, взял в аренду, прокат, лизинг или в залог, либо принял на хранение по договору или в качестве дополнительной услуги;
- если вред причинен вследствие неплатежеспособности или банкротства Страхователя;
- если причинение вреда третьим лицам произошло вследствие террористических действий или актов;
- если причинение вреда третьим лицам произошло вследствие неисполнения или ненадлежащего исполнения договора Страхователем (в том числе в связи с нарушением сроков контрактных работ);
- если причинение вреда третьим лицам произошло при осуществлении Страхователем, эксплуатации автомобилей,

ООО «СК «Согласие», Лицензия ЦБ РФ от 25.05.2015. ОГРН 10307-03-05-0013307-03-05-0013307-04, ОГРН 10307-03-05-0013307-03-05-0013307-04

Инв. № подл. Подп. и дата. Взам. инв. №

Изм. Кол.уч. Лист № док. Подп. Дата



ЮГА-062-2018-ЛО-ППТ

Лист

24



8 800 755 00 01
8 495 739 01 01

3

предназначенных для движения по дорогам общего пользования и с эксплуатацией воздушных и водных судов, железнодорожного транспорта;

- если причинение вреда третьим лицам произошло вследствие опасных природных явлений (стихийных явлений);
- если причинение вреда третьим лицам произошло вследствие их умышленных действий;
- если причинение вреда третьим лицам произошло в связи с недостатками работ и фактами причинения вреда (далее - страховые события), которые на дату начала действия договора страхования были известны Страхователю, или Страхователь, должен (должно) был(-о) предвидеть, что такие страховые события могут привести к предъявлению в их адрес искового требования;
- если причинение вреда произошло в результате выполнения работ, на которые Страхователь не имеет допуска согласно Свидетельства о допуске (если наличие такого свидетельства требовалось по Закону);
- если причинение вреда третьим лицам произошло при выполнении застрахованной деятельности Страхователем, не являющимся на момент причинения вреда действующим членом СРО;
- если причинение вреда третьим лицам произошло вследствие чрезвычайного и непредотвратимого при данных условиях обстоятельства (непреодолимой силы).

3. Страховщик освобождается от возмещения расходов, связанных непосредственно с восстановлением поврежденного (погибшего) объекта капитального строительства (не покрывается ущерб, причиненный в результате повреждения, уничтожения, разрушения, порчи самого объекта капитального строительства, являющегося предметом договора строительного подряда; строительным материалам, конструкциям, монтируемому оборудованию и т.п., являющихся частью объекта капитального строительства или находящихся на строительной площадке в целях последующего использования для строительства, реконструкции, капитального ремонта объекта капитального строительства; зданиям, строениям, сооружениям, которые являются полностью или в части результатом осуществляемых лицом, ответственность которого застрахована, строительных работ, либо частям таких зданий, строений, сооружений; оборудованию, оснастке строительной или монтажной площадки, используемых для производства строительных работ, относящихся к Застрахованной деятельности).

4. Страховая защита не распространяется на любого рода косвенные убытки физических и юридических лиц (в том числе: неполученные доходы (упущенная выгода); убытки, вызванные фактической или предполагаемой клеветой или иными дискредитирующими, порочащими материалами; убытки, вызванные действительными или предполагаемыми фактами недобросовестной конкуренции, действительными или предполагаемыми нарушениями патентного или авторского права). Указанный перечень исключений является исчерпывающим. В случае, если указанные исключения из страхового покрытия не соответствуют Правилам страхования, то превалирующую силу имеют положения настоящего Договора.

**ПЕРИОД СТРАХОВАНИЯ (СРОК
ДЕЙСТВИЯ ДОГОВОРА):**

Договор страхования заключен на срок 4 года с 00 ч. 00 мин. «16» октября 2017 г. по 24 ч. 00 мин. «15» октября 2021 г., в том числе:

Основной срок страхования – 1 год с 00 ч. 00 мин. «16» октября 2017 г. по 24 ч. 00 мин. «15» октября 2018 г.
Дополнительный срок страхования – 3 года с 00 ч. 00 мин. «16» октября 2018 г. по 24 ч. 00 мин. «15» октября 2021 г.

РЕТРОАКТИВНЫЙ ПЕРИОД:

Страхование, обусловленное пунктом 1.1. раздела «СТРАХОВОЙ СЛУЧАЙ» настоящего Договора распространяется на недостатки, имевшие место с даты получения Страхователем первого Свидетельства о допуске к работам, которые оказывают влияние на безопасность объектов капитального строительства, выданного СРО (если на момент вступления Свидетельство требовалось в соответствии с законодательством РФ) или с даты начала членства в СРО), и непосредственно проявившиеся (и требование о возмещении вреда и/или требование о возмещении убытков, предъявленное в порядке регресса от регрессионтов предъявлено) в течение Основного срока страхования.

СТРАХОВАЯ СУММА:

Страховая сумма по настоящему Договору в отношении возмещения вреда, причиненного Третьим лицам, устанавливается в размере **5 000 000,00 (Пять миллионов) рублей**.
Лимит возмещения в отношении расходов на защиту устанавливается в размере 10% (Десять процентов) от Страховой суммы указанной в настоящем разделе.

СТРАХОВАЯ ПРЕМИЯ:

Страховая премия по настоящему Договору составляет **9 000,00 (Девять тысяч рублей)** за период страхования.
Оплата страховой премии производится единовременным платежом в соответствии с выставленным счетом в срок по **21 октября 2017 г.**
Договор вступает в силу с момента подписания обеими сторонами, при условии оплаты страховой премии в сроки, предусмотренные настоящим разделом Договора страхования.

**ТЕРРИТОРИЯ
СТРАХОВАНИЯ:**

Российская Федерация.

**РАЗМЕР СТРАХОВОЙ
ВЫПЛАТЫ:**

- Размер страховой выплаты по настоящему Договору включает в себя:
 - 1.1. Возмещение вреда, причиненного жизни или здоровью физических лиц, определенного в соответствии с законодательством Российской Федерации, а также возмещение компенсаций сверх причинения вреда в размере и порядке, предусмотренном статьей 60 Градостроительного Кодекса РФ;
 - 1.2. Возмещение реального ущерба, возникшего в результате повреждения, полной или конструктивной гибели имущества (вещей) Третьих лиц, которое включает:
 - действительную стоимость погибшего имущества на день причинения вреда за вычетом стоимости остатков, пригодных для дальнейшего использования – в случае полной гибели (утраты) имущества;
 - расходы по ремонту (восстановлению) поврежденного имущества. В расходы по ремонту (восстановлению) включаются необходимые и целесообразные затраты на приобретение материалов, запасных частей и оплата работ по ремонту (восстановлению) – при повреждении имущества;
 - расходы по утилизации погибшего имущества, если утилизация должна быть произведена в соответствии с требованиями законодательства Российской Федерации – в пределах 10% от действительной стоимости имущества на день причинения вреда;
 - 1.3. Вред окружающей среде, который определяется в соответствии с утвержденными в установленном законодательством Российской Федерации порядке таксами и методиками исчисления размера вреда окружающей среде, а при их отсутствии – исходя из фактических затрат на восстановление нарушенного состояния окружающей среды, с учетом понесенных убытков, размер которых определяется судом, однако исключая упущенную выгоду;
 - 1.4. Убытки (расходы), причиненные (возникшие) собственнику здания, сооружения, концессионеру, застройщику, техническому заказчику, в размере возмещенного ими Третьим лицам в соответствии с законодательством Российской Федерации причиненного вреда и выплаченной компенсации сверх возмещения вреда в соответствии со статьей 60 Градостроительного Кодекса Российской Федерации;
 - 1.5. Размер убытков определяется в соответствии с положениями Раздела 11 Правил страхования;
 - 1.6. Расходы Страхователя, произведенные в целях уменьшения убытков, если такие расходы были произведены для выполнения указаний Страховщика, такие расходы должны быть возмещены Страховщиком, даже если соответствующие меры оказались безуспешными;
- Согласованные со Страховщиком расходы Страхователя на защиту, размер которых определяется разделом «Страховая сумма» настоящего Договора.
2. В случае, когда с предварительного письменного согласия Страховщика и в согласованном со Страховщиком размере или

ООО «СК «Согласие», Лицензия ЦБ РФ от 23.05.2015, СИ № 1307, СТ № 1307, ОС № 1307-03, ОС № 1307-04, ОС № 1307-05, ТБ № 4307

Инв. № подл. Подп. и дата Взам. инв. №

Изм. Кол.уч. Лист № док. Подп. Дата



ЮГА-062-2018-ЛО-ППТ

Лист

25



8 800 755 00 01
8 495 739 01 01

4

по судебному решению Страхователь самостоятельно компенсировал причиненный вред. Страховщик обязан выплатить страховое возмещение Страхователю после предоставления последним, в дополнение к иным необходимым документам, документального подтверждения о выплате Выгодоприобретателю возмещения и его размере.

3. В случае, когда следующие лица:

а) саморегулируемая организация, если Страхователь, на момент выполнения работ имел свидетельство о допуске к таким работам, выданное этой саморегулируемой организацией или Национальное объединение саморегулируемых организаций соответствующего вида в случае исключения сведений об этой саморегулируемой организации из государственного реестра саморегулируемых организаций в пределах средств компенсационного фонда этой саморегулируемой организации, зачисленных на счет такого Национального объединения;

б) Российская Федерация или субъект Российской Федерации, если вред причинен в результате несоответствия построенного, реконструированного объекта капитального строительства и (или) работ, выполненных в процессе строительства, реконструкции объекта капитального строительства, требованиям технических регламентов и (или) проектной документации и имеется положительное заключение органа государственного строительного надзора или организация, которая провела государственную/негосударственную экспертизу проектной документации / инженерных изысканий; компенсировали по предъявленным к ним регрессным требованиям о возмещении убытков, причиненных Третьим лицам, которые имеют право обратного требования в соответствии с законодательством Российской Федерации к Страхователю или вышеуказанным лицам, то Страховщик обязан выплатить страховое возмещение указанному в п.п. а – б настоящего пункта лицу в размере, не превышающим размеры, указанные в разделе «Страховая сумма» с учетом положений п.1 настоящей главы.

4. Выгодоприобретатель или иные лица, которые, могут являться получателями страхового возмещения по настоящему Договору, вправе предъявить непосредственно Страховщику требование о возмещении вреда (убытков) в пределах страховой суммы. В этом случае на лице, предъявившем требование о возмещении вреда (убытков), если он намерен воспользоваться своим правом на получение страхового возмещения, лежат все обязанности по информированию Страховщика и предоставлению ему всех необходимых документов для выплаты страхового возмещения, указанных в настоящем Договоре.

5. Страховщик производит страховую выплату в порядке, предусмотренном Правилами страхования, в течение 10 (десяти) рабочих с момента получения страховщиком письменного уведомления о причинении ущерба третьим лицам, всех документов, необходимых для установления обстоятельств, причин и размера вреда, причиненного вследствие недостатков работ, влияющих на безопасность объектов капитального строительства, а также составления страхового акта.

6. В случае, если возмещению подлежит вред, причиненный жизни и здоровью работников Страхователя, выплата страхового возмещения производится в части, превышающей обеспечение по Федеральному Закону №125-ФЗ от 24.08.1998г. «Об обязательном социальном страховании от несчастных случаев на производстве и профессиональных заболеваний».

ПРАВА И ОБЯЗАННОСТИ СТОРОН:

Права и обязанности Страхователя и Страховщика указаны в Правилах страхования.

Порядок взаимодействия Страхователя и Страховщика при наступлении событий, имеющих признаки страхового случая, указан в разделе 10 Правил страхования. Страхователь направляет уведомление о причинении вреда третьим лицам или о предъявлении ему претензии о возмещении вреда на электронный адрес Страховщика ubitok@soglasie.ru.

ПРОЧИЕ УСЛОВИЯ:

1. Настоящий Договор составлен на русском языке в трех экземплярах, имеющих равную юридическую силу, из которых один предназначается Страховщику второй – Саморегулируемой организации, третий – Страхователю.

2. Любые изменения и дополнения к настоящему Договору оформляются в виде дополнительных соглашений в простой письменной форме и составляют его неотъемлемую часть.

3. К настоящему Договору прилагаются и являются его неотъемлемой частью Правила страхования.

УВЕДОМЛЕНИЯ:

Все уведомления и сообщения, направляемые в соответствии с настоящим Договором или в связи с ним, должны быть в письменной форме и будут считаться переданными надлежащим образом, если они переданы любым из следующих способов факсом, заказным письмом или доставлены лично и вручены под расписку уполномоченным представителям сторон настоящего Договора. Все соответствующие координаты указаны в реквизитах сторон.

ПОРЯДОК РАЗРЕШЕНИЯ СПОРОВ

Споры, возникающие при исполнении условий по настоящему Договору, разрешаются в процессе переговоров. В случае, если Стороны не пришли к соглашению, все споры или разногласия, которые могут возникнуть из настоящего Договора или в связи с ним, подлежат рассмотрению в Арбитражном суде г. Москвы.

ПРИЛОЖЕНИЯ:

1. Приложение 1. Правила страхования гражданской ответственности за причинение вреда вследствие недостатков работ, которые оказывают влияние на безопасность объектов капитального строительства ООО «СК «Согласие» от 20.07.2017г., Дополнительные условия № 1 и Дополнительные условия № 2 к Правилам страхования.

2. Приложение 2. Заявление на страхование.

СТРАХОВАТЕЛЬ:

С условиями страхования ознакомлен и согласен. Экземпляр настоящего Договора, Правил страхования, Дополнительных условий №1 и Дополнительных условий №2 получил. Подписывая настоящий Договор, Страхователь подтверждает, что условия страхования, изложенные в настоящем Договоре, Правилах страхования и Дополнительных условиях № 1 и №2 ему разъяснены и понятны; с полномочиями представителя Страховщика ознакомлен.
Общество с ограниченной ответственностью «ЮГ ГЕО Альянс»
Место нахождения: 350000, Россия, Краснодарский край, г. Краснодар, ул. им. 1 Мая дом 184 литер А
Почтовый адрес: 350000, Россия, Краснодарский край, г. Краснодар, ул. Аэродромная, 19
ОГРН 1122311012856
ИНН 231151140, КПП 231101001
р/с 40702810947300000189 в Филиале «ЮЖНЫЙ» ПАО «БАНК УРАЛСИБ» г. Краснодар
к/с 301018104000000000700, БИК 040349700

Генеральный директор

/Захаров Е.В./

СТРАХОВЩИК:

ООО «СК «Согласие»
Северо-Западный окружной филиал
Место нахождения: 197374, г.Санкт-Петербург, Торфяная дорога д.7, бизнес-центр «Гудливер 2»
Почтовый адрес: 197374, г.Санкт-Петербург, Торфяная дорога д.7, бизнес-центр «Гудливер 2»
Р/С 40701810980000000034
в Филиале ОПЕРУ ОАО Банк ВТБ
в Санкт-Петербурге г. Санкт-Петербург
БИК 044030704, К/С 30101810200000000704,
ИНН 7706196090, КПП 783543001.
Телефон: (812) 326-13-06

Начальник управления страхования имущества и ответственности

/Михайлова Л.С./

Инв. № подл. Подп. и дата Взам. инв. №

Изм. Кол.уч. Лист № док. Подп. Дата



ЮГА-062-2018-ЛО-ППТ

Лист

26



**АДМИНИСТРАЦИЯ МУНИЦИПАЛЬНОГО ОБРАЗОВАНИЯ
ТЕМРЮКСКИЙ РАЙОН**

ПОСТАНОВЛЕНИЕ

от 17.09.2018

№ 1209

г. Темрюк

О подготовке документации по планировке территории (проект планировки и проект межевания) по объекту: «Реконструкция противопаводковой системы обвалования рек Кубани и Протоки в Краснодарском крае. 1-я очередь строительства. Берегоукрепление правого берега реки Кубани от ПК 1519+00 до ПК 1520+00»

В соответствии с Федеральным законом от 6 октября 2003 года № 131-ФЗ «Об общих принципах организации местного самоуправления в Российской Федерации», статьями 42, 43, 45, 46 Градостроительного кодекса Российской Федерации, Уставом муниципального образования Темрюкский район, решением I сессии Совета муниципального образования Темрюкский район VI созыва от 24 июля 2018 года № 495 «О внесении изменений в генеральный план Курчанского сельского поселения Темрюкского района Краснодарского края, утвержденный решением LXIV сессии Совета Курчанского сельского поселения Темрюкского района II созыва от 20 декабря 2012 года № 248 «Об утверждении генерального плана Курчанского сельского поселения Темрюкского района», рассмотрев заявление федерального государственного бюджетного учреждения «Управление мелиорации земель и сельскохозяйственного водоснабжения по Краснодарскому краю» (далее - ФГБУ «Управление мелиорации земель и сельскохозяйственного водоснабжения по Краснодарскому краю»), зарегистрированное в администрации муниципального образования Темрюкский район под номером В-140/01-10178-29.08.2018, п о с т а н о в л я ю:

1. ФГБУ «Управление мелиорации земель и сельскохозяйственного водоснабжения по Краснодарскому краю»:

1) разрешить подготовку документации по планировке территории (проект планировки и проект межевания) по объекту: «Реконструкция противопаводковой системы обвалования рек Кубани и Протоки в Краснодарском крае. 1-я очередь строительства. Берегоукрепление правого берега реки Кубани от ПК 1519+00 до ПК 1520+00» в соответствии со схемой территориального планирования муниципального образования Темрюкский район, утвержденной решением XLII сессии Совета муниципального образования Темрюкский район IV созыва от 30 марта 2007 года № 616 (в редакции решения X сессии Совета муниципального образования Темрюкский район VI созыва от 25 марта 2016 года № 100), генеральным планом Курчанского сельского поселения Темрюкского района, местными

Инв. N подл. Подп. и дата Взам. инв. N

Изм.	Кол.уч.	Лист	№ док.	Подп.	Дата



ЮГА-062-2018-ЛО-ППТ

Лист

27

нормативами градостроительного проектирования Курчанского сельского поселения Темрюкского района Краснодарского края, утвержденными решением XXXVIII сессии Совета муниципального образования Темрюкский район VI созыва от 20 октября 2017 года № 354 «Об утверждении местных нормативов градостроительного проектирования Курчанского сельского поселения Темрюкского района Краснодарского края», с учетом границ территорий объектов культурного наследия, включенных в единый реестр объектов культурного наследия (памятников истории и культуры) народов Российской Федерации, границ территорий вновь выявленных объектов культурного наследия, границ зон с особыми условиями использования территории (часть 10 статьи 45 Градостроительного кодекса Российской Федерации), в том числе нормативами градостроительного проектирования Краснодарского края, утвержденными приказом департамента по архитектуре и градостроительству Краснодарского края от 16 апреля 2015 года № 78, техническим заданием на разработку документации по планировке территории (проект планировки и проект межевания) по объекту: «Реконструкция противопаводковой системы обвалования рек Кубани и Протоки в Краснодарском крае. 1-я очередь строительства. Берегоукрепление правого берега реки Кубани от ПК 1519+00 до ПК 1520+00» (приложение № 1), заданием на выполнение инженерных изысканий при подготовке документации по планировке территории (проект планировки и проект межевания) для размещения объекта: «Реконструкция противопаводковой системы обвалования рек Кубани и Протоки в Краснодарском крае. 1-я очередь строительства. Берегоукрепление правого берега реки Кубани от ПК 1519+00 до ПК 1520+00» (приложение № 2), графическим материалом, отображающим проектные границы территории, с каталогом координат, указанных в местной системе (приложение № 3);

2) получить сведения информационной системы обеспечения градостроительной деятельности муниципального образования Темрюкский район в части рассматриваемого участка;

3) согласовать разработанную документацию по планировке территории (проект планировки территории и проект межевания территории) с управлением государственной охраны объектов культурного наследия Краснодарского края.

2. Управлению архитектуры и градостроительства администрации муниципального образования Темрюкский район (Турлюн) внести в информационную систему обеспечения градостроительной деятельности Курчанского сельского поселения данные о подготовке документации по планировке территории (проект планировки и проект межевания) по объекту: «Реконструкция противопаводковой системы обвалования рек Кубани и Протоки в Краснодарском крае. 1-я очередь строительства. Берегоукрепление правого берега реки Кубани от ПК 1519+00 до ПК 1520+00».

3. Финансирование работ по подготовке проекта планировки осуществить за счет заявителя.

4. Отделу по взаимодействию со СМИ (Кистанова) официально опубликовать настоящее постановление в периодическом печатном издании

Инв. N подл. Подп. и дата Взам. инв. N

Изм.	Кол.уч.	Лист	№ док.	Подп.	Дата



ЮГА-062-2018-ЛО-ППТ

Лист

28

газете Темрюкского района «Тамань» и официально опубликовать (разместить) на официальном сайте муниципального образования Темрюкский район в информационно-телекоммуникационной сети «Интернет».

5. Контроль за выполнением постановления «О подготовке документации по планировке территории (проект планировки и проект межевания) по объекту: «Реконструкция противопаводковой системы обвалования рек Кубани и Протоки в Краснодарском крае. 1-я очередь строительства. Берегоукрепление правого берега реки Кубани от ПК 1519+00 до ПК 1520+00» возложить на заместителя главы муниципального образования Темрюкский район Е.П. Пронько

6. Постановление вступает в силу со дня его подписания.

Глава муниципального образования
Темрюкский район



Ф.В. Бабенков

Инв. N подл.	Подп. и дата	Взам. инв. N							ЮГА-062-2018-ЛО-ППТ	Лист 29
			Изм.	Кол.уч.	Лист	№ док.	Подп.	Дата		

<p>7. Нормативная правовая и методическая база</p>	<p>7.1. Федеральный закон от 29.12.2004 N 191-ФЗ "О внесении в действие Градостроительного кодекса РФ" (в ред. от 28.12.2016);</p> <p>7.2. Федеральный закон от 29.12.2004 N 191-ФЗ "О внесении в действие Градостроительного кодекса РФ" (в ред. от 28.12.2016);</p> <p>7.3. Закон Курганской области от 25.10.2001 N 137-ФЗ "О внесении в действие Земельного кодекса РФ" (в ред. от 01.01.2017);</p> <p>7.4. Закон Курганской области от 25.10.2001 N 137-ФЗ "О внесении в действие Земельного кодекса РФ" (в ред. от 01.01.2017);</p> <p>7.5. Федеральный закон N 180-ФЗ "О внесении в действие Земельного кодекса Российской Федерации" (в ред. от 22.02.2017);</p> <p>7.6. Федеральный закон от 25.06.2002 N 73-ФЗ "Об объектах культурного наследия (памятников истории и культуры) народов РФ" (в ред. от 07.03.2017);</p> <p>7.7. Постановление Правительства Российской Федерации от 09 июля 2006 N 363 "Об информационном обеспечении градостроительной деятельности" (в ред. от 01.12.2016);</p> <p>7.8. Закон Краснодарского края от 23.07.2015 N 3223-КЗ "Об объектах культурного наследия (памятников истории и культуры) народов РФ, расположенных на территории Краснодарского края" (в ред. от 03.03.2017);</p> <p>7.9. Закон Краснодарского края от 21.07.2008 N 1540-КЗ (в ред. от 03.03.2017) "Градостроительный кодекс Краснодарского края" (принят ЗСКК 16.07.2008);</p> <p>7.10. Приказ департамента по архитектуре и градостроительству Краснодарского края от 16.04.2015 N 78 "Об утверждении нормативов градостроительного проектирования Краснодарского края";</p> <p>7.11. Генеральный план Курганского сельского поселения Тимокского района;</p> <p>7.12. СП 42.13.330.2016 "Градостроительство. Планировка и застройка городских и сельских поселений";</p> <p>8.1. Документы территориального планирования Российской Федерации;</p> <p>8.2. Документы территориального планирования субъектов Российской Федерации;</p> <p>8.3. Генеральный план Курганского сельского поселения Тимокского района, утвержденный Решением LXIV сессии Совета Курганского сельского поселения Тимокского района II созыва от 20 декабря 2012 года № 248 "Об утверждении генерального плана Курганского сельского поселения Тимокского района"</p>
<p>8. База данных градостроительной документации</p>	



3

(в редакции Решения I сессии Совета муниципального образования Темрюкский район VI созыва от 24 июля 2018 года № 495).		
9. Территория проектирования.	Участок проектирования расположен в Краснодарском крае, Темрюкском районе, Курчанское сельское поселение	
10. Исходные материалы	<p>Документацию разработать на основании:</p> <ul style="list-style-type: none"> - документов, указанных в п. 8 технического задания; - сведений информационной системы обеспечения градостроительной деятельности муниципального образования Темрюкский район; - материалы ранее выполненных геологических изысканий, геологических изысканий, археологических исследований. 	
11. Состав и содержание работы	Состав документации определяется статьей 42 и 43 Градостроительного Кодекса Российской Федерации	
12. Формы предоставления документации по планировке территории, требования к оформлению	<p>12.1 Проектные материалы передаются Заказчику в соответствии с п. 11 задания в 3-х экземплярах на бумажной основе и в 1-м экз. на электронном носителе со следующими требованиями: текстовая часть - в формате Microsoft Office Word; графические материалы - в векторных форматах в масштабах оригиналов (DXF, DWG) и в растровом формате (jpeg, tiff или .pdf) с разрешением изображения не менее 300 dpi.</p> <p>12.2 После утверждения один экземпляр материалов проекта безвозмездно передается на бумажной основе и на электронном носителе для учета и регистрации в архив управления архитектуры и градостроительства муниципального образования Темрюкский район</p>	
13. Сроки и этапы разработки проекта	Срок разработки проекта - 10 дней с момента официального опубликования настоящего постановления. Проект разрабатывается в I этап.	

Начальник отдела земельно-имущественных отношений ФГБУ «Управление «Кубаньмелководхоз»

Д.В. Лесных

Заместитель главы
муниципального образования
Темрюкский район

Е.П. Пронько

Е.П. Пронько

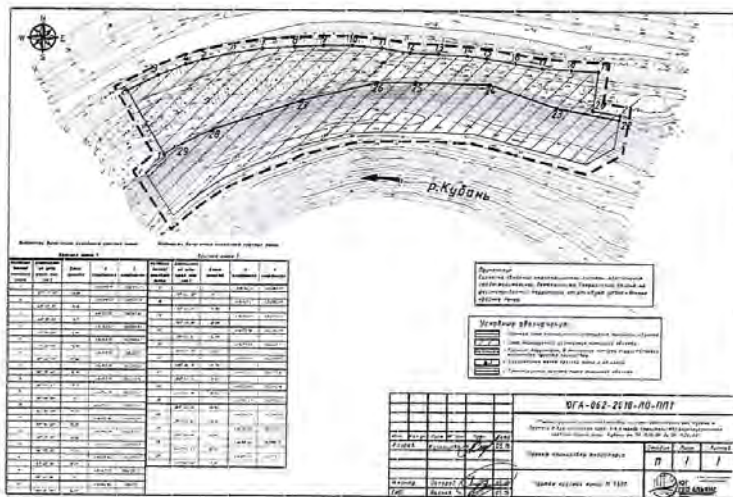
ПРИЛОЖЕНИЕ № 2
к постановлению администрации
муниципального образования
Темрюкский район
от 14.02.2018 № 1809

<p>«ЗАКАЗЧИК» ФГБУ «Управление «Кубаньмелководхоз»»</p> <p>«ПОДПИСАТЕЛЬ» ООО «ЮГ-ТРО-АВАНГАР» Ген. директор: Е.В. Захаров</p> <p>Врио заместителя Ген. директора: Е.В. Захаров</p> <p>2018 г.</p>	
<p>ЗАДАНИЕ НА ВЫПОЛНЕНИЕ ИНЖЕНЕРНЫХ ИЗЫСКАНИЙ</p> <p>при подготовке документации по планировке территории (проекта планировки территории и проекта межевания территории) для размещения объекта: «Реконструкция противопаводковой системы обвалования рек Кубани и Протоки в Краснодарском крае. 1-я очередь строительства. Берегоукрепление правого берега реки Кубани от ПК 1519+00 до ПК 1520+00»</p>	
1. Наименование объекта.	«Реконструкция противопаводковой системы обвалования рек Кубани и Протоки в Краснодарском крае. 1-я очередь строительства. Берегоукрепление правого берега реки Кубани от ПК 1519+00 до ПК 1520+00»
2. Вид строительства	Новое
3. Стадия проектирования	Проектная документация.
4. Сроки выполнения проектирования	Согласно договору
5. Идентификационные сведения об объекте (функциональное назначение, уровень ответственности зданий и сооружений)	Уровень ответственности: II (нормальный). Ориентировочная протяженность: 100 м. Дата объекта уточняется в ходе разработки ППТ/ПМТ
6. Характеристика ожидаемых воздействий объектов строительства на природную среду	Определить при выполнении инженерных изысканий
7. Цели инженерных изысканий	Получение инженерно-геологических, инженерно-географических, инженерно-гидрометеорологических и инженерно-экологических данных, необходимых для проектирования объектов прилегающих в данном случае инженерных сооружений.
8. Виды инженерных изысканий	Комплексное изучение природных и техногенных условий территории в объеме, достаточном для принятия проектных решений по строительству и эксплуатации по инженерной защите территории и сооружений от опасных геологических и инженерно-геологических процессов.
	<ul style="list-style-type: none"> - инженерно-географические; - инженерно-геологические и исследования

Е.П. Пронько

**ГРАФИЧЕСКИЙ МАТЕРИАЛ,
отображающий проектные границы территории,
с каталогом координат, указанных в местной системе**

ПРИЛОЖЕНИЕ № 3
к постановлению администрации
муниципального образования
Темрюкский район
от 14.09.2018 № 1209



Заместитель главы
муниципального образования
Темрюкский район

Е.И. Пронько

Инв. № подл. Подп. и дата Взам. инв. №

Изм.	Кол.уч.	Лист	№ док.	Подп.	Дата



ЮГА-062-2018-ЛО-ППТ

Лист

ПРАВИЛА ЗЕМЛЕПОЛЬЗОВАНИЯ И ЗАСТРОЙКИ КУРЧАНСКОГО СЕЛЬСКОГО ПОСЕЛЕНИЯ
ТЕМРЮКСКОГО РАЙОНА
ВЫКОПИРОВКА ИЗ СХЕМЫ ГРАДОСТРОИТЕЛЬНОГО ЗОНИРОВАНИЯ



Условные обозначения:

	— рассматриваемый участок
	Граница сельского поселения
	Граница населенного пункта
Градостроительные регламенты не устанавливаются:	
	Земли, покрытые поверхностными водоемами
	Сельскохозяйственные угодья в составе земель сельскохозяйственного назначения

Утверждены XXXIX сессия Совета муниципального образования Темрюкский район VI созыва от 24 ноября 2017 года № 376

	ИСОГД-2018		
	Заказчик: Ручкина Г.И.		
	Объект: з/у Адрес: Краснодарский край, Темрюкский район, правый берег р. Кубани ПК 1519+00 до ПК 1520+00	Стадия	Лист
	Схема градостроительного зонирования М 1:25 000	РП	1
Начальник управления	Турлюн И.В.	Листов	
исполнитель	Соболева А.Г.	Управление архитектуры и градостроительства администрации муниципального образования Темрюкский район	

Инв. N подл. Подп. и дата Взам. инв. N

Изм.	Кол.уч.	Лист	№ док.	Подп.	Дата



ЮГА-062-2018-ЛО-ППТ

Лист

34



1	2	3	4	5	6	7	8	9	10	11	12	13	14	15	16	17	18	19	20	21	22	23	24	25	26	27	28	29	30	31	32	33	34	35	36	37	38	39	40	41	42	43	44	45	46	47	48	49	50	51	52	53	54	55	56	57	58	59	60	61	62	63	64	65	66	67	68	69	70	71	72	73	74	75	76	77	78	79	80	81	82	83	84	85	86	87	88	89	90	91	92	93	94	95	96	97	98	99	100
---	---	---	---	---	---	---	---	---	----	----	----	----	----	----	----	----	----	----	----	----	----	----	----	----	----	----	----	----	----	----	----	----	----	----	----	----	----	----	----	----	----	----	----	----	----	----	----	----	----	----	----	----	----	----	----	----	----	----	----	----	----	----	----	----	----	----	----	----	----	----	----	----	----	----	----	----	----	----	----	----	----	----	----	----	----	----	----	----	----	----	----	----	----	----	----	----	----	----	-----

- заболоченные территории

Управление
архитектуры и
градоостроительства
Турлюн И.В.
Начальник
управления
Соболева А.Г.

Объект: з/у
Адрес: Краснодарский край, Темрюкский район,
правый берег р. Кубани ПК 1519+00 до ПК 1520+00

Листов

3

Управление архитектуры и градостроительства
администрации муниципального образования
Темрюкский район

Инв. N подл.

Изм.	Кол.уч.	Лист	№ док.	Подп.	Дата
------	---------	------	--------	-------	------



ЮГА-062-2018-ЛО-ППТ

Луст

35



КАРТОГРАФИЧЕСКИЙ МАТЕРИАЛ
М 1 : 25 000



Условные обозначения:



— рассматриваемый участок

		ИСОГД-2018			
		Заказчик: Ручкина Г.И.			
		Объект: з/у	Стадия	Лист	Листов
		Адрес: Краснодарский край, Темрюкский район, правый берег р. Кубани ПК 1519+00 до ПК 1520+00			РП
Начальник управления	Турлюн И.В.	Картографический материал М 1:5 000		Управление архитектуры и градостроительства администрации муниципального образования Темрюкский район	
Исполнитель	Соболева А.Г.				

Инв. N подл. Подп. и дата Взам. инв. N

Изм.	Кол.уч.	Лист	№ док.	Подп.	Дата



ЮГА-062-2018-ЛО-ППТ

Лист

36

УПРАВЛЕНИЕ ПО ОХРАНЕ, РЕСТАВРАЦИИ
И ЭКСПЛУАТАЦИИ ИСТОРИКО-КУЛЬТУРНЫХ
ЦЕННОСТЕЙ (НАСЛЕДИЯ)
КРАСНОДАРСКОГО КРАЯ

ОКПО 81837760, ОГРН 1072309018656
ИНН 2309105920 КПП 230901001
Красноармейская ул., д. 16, г. Краснодар, 350063
тел./факс: (861) 268-32-23

от 19.10.12 № 38-632/2012
на № _____ от _____

ОАО Проектно-изыскательский
институт «Кубаньводпроект»

ЗАКЛЮЧЕНИЕ

ПРЕДМЕТ РАССМОТРЕНИЯ:

Письмо от 01.10.2012 №04-1006 (вх. упр. от 02.10.2012 № 78-6634/12-0) о возможности хозяйственного освоения земельного участка площадью 276 га для объекта «Реконструкция противопаводковой системы обвалования рек Кубани и Протоки с подготовительными работами по очистке русел рек Кубани и Протоки. 1-2 очередь строительства, Краснодарский край». Заключение управления по охране, реставрации и эксплуатации историко-культурных ценностей (наследия) Краснодарского края от 05.09.2012 №78-5127/12-01-21. Акт историко-культурного обследования (экспертизы) территории, подлежащей хозяйственному освоению от 31.08.2012 № 122/02-А/12, подготовленный ООО «ЮРЦАИ». Схема расположения земельного участка. Выкопировка из проектной документации: «Технологический цикл проводимых работ».

КРАТКОЕ СОДЕРЖАНИЕ:

Земельный участок площадью 276 га (ориентировочно) расположен по адресу: реки Кубань и Протока, левый и правый берег, от Краснодарского водохранилища до устья (г. Краснодар, Красноармейский, Славянский, Калининский, Темрюкский, Абинский, Крымский районы Краснодарского края).

Согласно представленным проектным решениям строительные работы проводятся исключительно в теле существующих искусственных насыпных дамб обвалования рек Кубани и Протоки. На прилегающей к существующим дамбам обвалования территории строительные работы не предусмотрены. При этом, технологический цикл проводимых работ на участке берегоукрепления включает в себя:

1. Подвоз грунта и других строительных материалов по существующим автомобильным дорогам;
2. Погрузка камня на существующих речных причалах;
3. Минеральный грунт, камень для досыпки и реконструкции дамб обвалования транспортируется из существующих карьеров.

СВЕДЕНИЯ О ПАМЯТНИКАХ ИСТОРИИ И КУЛЬТУРЫ:

По данным единого государственного реестра памятников, списка выявленных объектов культурного наследия, Красноармейского, Славянского, Калининского, Темрюкского, Абинского, Крымского районов, г. Краснодара, материалам архива управления и на основании акта историко-культурного обследования (экспертизы) территории, подлежащей хозяйственному освоению

Инв. N подл. Подп. и дата Взам. инв. N

Изм.	Кол.уч.	Лист	№ док.	Подп.	Дата



ЮГА-062-2018-ЛО-ППТ

Лист

37

от 31.08.2012 № 122/02-А/12, подготовленного ООО «ЮРЦАЙ», отводимый участок частично расположен на территории объектов археологического наследия:

- грунтовый могильник «Белозерный». Памятник поставлен на государственную охрану Законом Краснодарского края от 17.08.2000 № 313-КЗ «О перечне объектов культурного наследия (памятников истории и культуры) регионального значения, расположенных на территории Краснодарского края»;
- грунтовый могильник «Чернолесский». Памятник поставлен на государственную охрану Решением Краснодарского крайисполкома от 2 января 1975 года №63;
- селище салтово-маяцкой культуры. Памятник охраняется государством в соответствии с приказом Управления по охране, реставрации и эксплуатации историко-культурных ценностей (наследия) Краснодарского края от 14.04.2010 № 37;

Так же, земельные участки частично расположены в границах зон охраны объектов археологического наследия:

- городище «Елизавето-Марьянское 2» («Белозерное1 Памятник поставлен на государственную охрану Законом Краснодарского края от 17.08.2000 № 313-КЗ;
- «Меотское селище». Памятник охраняется государством в соответствии с приказом управления по охране, реставрации и эксплуатации историко-культурных ценностей (наследия) Краснодарского края от 14.04.2010 № 37;
- грунтовый могильник «Прикубанский». Памятник охраняется государством в соответствии с приказом управления по охране, реставрации и эксплуатации историко-культурных ценностей (наследия) Краснодарского края от 11 августа 2008 года № 63;
- курган №1 Курганной группа (4 насыпи). Памятник охраняется государством в соответствии с приказом управления по охране, реставрации и эксплуатации историко-культурных ценностей (наследия) Краснодарского края от 11 августа 2008 года № 63;
- поселение «Голубая Нива». Памятник охраняется государством в соответствии с приказ департамента культуры Краснодарского края от 13 апреля 2005 года №272-п;
- Селище «Марьянское-1». Памятник охраняется государством в соответствии с пп.6, 8 ст.18 Федерального закона от 25.06.2002 № 73-ФЗ.

Согласно ст.36 Федерального закона от 25.06.2002 № 73-ФЗ «Об объектах культурного наследия (памятниках истории и культуры) народов Российской Федерации» проектирование и проведение землеустроительных, земляных, строительных, мелиоративных, хозяйственных и иных работ осуществляются при отсутствии на данной территории объектов культурного наследия. Проектирование и проведение землеустроительных, земляных, строительных, мелиоративных, хозяйственных и иных работ на территории памятника или ансамбля запрещаются, за исключением работ по сохранению данного памятника или ансамбля и (или) их территорий, а также хозяйственной деятельности, не нарушающей целостности памятника или ансамбля и не создающей угрозы их повреждения, разрушения или уничтожения (ст.35). В исключительных случаях под сохранением объекта археологического наследия

понимаются спасательные археологические полевые работы, осуществляемые в порядке, определенном ст.45 настоящего Федерального закона, с полным или частичным изъятием археологических находок из раскопов (п.2 ст.40).

В соответствии со сводом реставрационных правил «Рекомендации по проведению научно-исследовательских, изыскательских, проектных и производственных работ, направленных на сохранение объектов культурного наследия (памятников истории и культуры) народов Российской Федерации» (СРП-2007, 4-я редакция) наиболее целесообразной формой археологических полевых работ на территории объекта культурного наследия со значительными нарушениями культурного слоя (наличием современных балластных напластований) являются археологические наблюдения специалистом-археологом за ходом земляных работ. Археологические наблюдения проводятся на всей площади объекта археологического наследия от уровня современной поверхности на участках техногенного или нестратифицированного (переотложенного) слоя до материка или до участков сохранившегося стратифицированного культурного и/или конструктивных элементов/комплексов (построек, сооружений, захоронений и другое). При выявлении участков сохранившегося стратифицированного культурного слоя и/или конструктивных элементов/комплексов (построек, сооружений, захоронений и другое) или их частей работы по археологическим наблюдениям приостанавливаются, а на этих участках в полном объеме проводятся спасательные археологические раскопки.

В соответствии со ст. 17 Закона Краснодарского края от 19.07.2011 №2316-КЗ «О землях недвижимых объектов культурного наследия (памятников истории и культуры) регионального и местного значения, расположенных на территории Краснодарского края, и зонах их охраны» для сохранения объекта культурного наследия устанавливаются следующие границы зон охраны:

для городищ – 500 метров от границ памятника по всему его периметру;

для грунтовых могильников – 200 метров от границ памятника по всему его периметру;

для курганов высотой до 1 метра - 50 метров от подошвы кургана по всему его периметру;

для курганов высотой до 2 метров - 75 метров от подошвы кургана по всему его периметру;

для курганов высотой до 3 метров - 125 метров от подошвы кургана по всему его периметру;

для курганов высотой свыше 3 метров - 150 метров от подошвы кургана по всему его периметру.

В границах зон охраны объекта культурного наследия устанавливается особый режим охраны, содержания и использования земель, ограничивающий хозяйственную и иную деятельность, способную нарушить целостность памятника или ансамбля, создать угрозу их повреждения, разрушения или уничтожения, за исключением применения специальных мер, направленных на сохранение и регенерацию историко-градостроительной или природной среды данного объекта. В качестве специальной меры, направленной на сохранение объекта археологического наследия при проведении землеустроительных, земельных, строительных, мелиоративных, хозяйственных и иных работ в

границах его зон охраны, необходимо проведение археологического надзора (СРП-2007, 4-я редакция).

ТРЕБОВАНИЯ:

В связи с расположением отводимого участка на территории и в границах зон охраны памятника археологии в соответствии с п.4 ст.26 Закона Краснодарского края 6 февраля 2003 года №558-КЗ «Об объектах культурного наследия (памятниках истории и культуры) народов РФ, расположенных на территории Краснодарского края» и Сводом реставрационных правил (СРП - 2007, 4-я редакция), необходимо:

- все виды земляных и строительных работ по реконструкции противопоаводковой системы обвалования рек Кубани и Протоки на участках расположения памятников археологии производить исключительно в теле существующих искусственных насыпных дамб обвалования под наблюдением специалиста-археолога строго в соответствии с прилагаемыми проектными решениями. О начале проведения земляных работ сообщить государственному органу по охране памятников в письменном виде не позднее 3-х дней до начала работ (тел./факс 268-32-23);

- в случае хозяйственного освоения части земельного участка, занятого памятником археологии (проведение земляных и строительных работ за пределами существующих дамб обвалования), необходимо произвести полный комплекс охранно-спасательных археологических мероприятий (раскопок) осуществляемый в порядке, определенном ст.45 Федерального закона от 25.06.2002 № 73-ФЗ;

- на участках землеотвода, попадающих в границы зон охраны вышеперечисленных памятников археологии, необходимо любые земляные работы вести под надзором специалиста-археолога. О начале проведения земляных работ сообщить в управление по охране, реставрации и эксплуатации историко-культурных ценностей (наследия) Краснодарского края не позднее 3-х дней до начала работ (тел./факс 268-32-23). В случае обнаружения в ходе археологического надзора предметов археологии (фрагментов керамики, костных останков, предметов древнего вооружения, монет и пр.) необходимо остановить все работы на участке и провести полное археологическое исследование – раскопки;

- до начала земляных и строительных работ проектную документацию по объекту «Реконструкция противопоаводковой системы обвалования рек Кубани и Протоки с подготовительными работами по очистке русел рек Кубани и Протоки. 1-2 очередь строительства, Краснодарский край» на стадии «Рабочий проект» (РП) представить на согласование в управление по охране, реставрации и эксплуатации историко-культурных ценностей (наследия) Краснодарского края;

- после оформления правоустанавливающих документов в соответствии с требованиями пп.3,4 ст.48 Федерального закона от 25.06.2002 № 73-ФЗ и ч. 5 ст. 36 Закона Краснодарского края № 558-КЗ 06.02.2003 «Об объектах культурного наследия (памятниках истории и культуры) народов Российской Федерации, расположенных на территории Краснодарского края» заключить охранные обязательства по сохранению объектов культурного наследия.

Инв. N подл. Подп. и дата Взам. инв. N

Изм.	Кол.уч.	Лист	№ док.	Подп.	Дата



ЮГА-062-2018-ЛО-ППТ

Лист

40

ВЫВОДЫ: Управление по охране, реставрации и эксплуатации историко-культурных ценностей (наследия) Краснодарского края согласовывает хозяйственное освоение земельного участка площадью 276 га для объекта «Реконструкция противопаводковой системы обвалования рек Кубани и Протоки с подготовительными работами по очистке русел рек Кубани и Протоки. 1-2 очередь строительства, Краснодарский край», расположенного по адресу: реки Кубань и Протока, левый и правый берег, от Краснодарского водохранилища до устья (г. Краснодар, Красноармейский, Славянский, Калининский, Темрюкский, Абинский, Крымский районы Краснодарского края), согласно представленным документам при условии обязательного выполнения вышеперечисленных требований.

Заклучение управления по охране, реставрации и эксплуатации историко-культурных ценностей (наследия) Краснодарского края от 05.09.2012 №78-5127/12-01-21 считать утратившим силу.

Заместитель руководителя
управления



Г.Н.Полтавец

Г.Г.Давыденко
(861) 267-31-37

Инв. N подл. Подп. и дата Взам. инв. N

Изм.	Кол.уч.	Лист	№ док.	Подп.	Дата



ЮГА-062-2018-ЛО-ППТ

Лист

41



ФЕДЕРАЛЬНОЕ АГЕНТСТВО
ПО НЕДРОПОЛЬЗОВАНИЮ
(РОСНЕДРА)

ДЕПАРТАМЕНТ ПО НЕДРОПОЛЬЗОВАНИЮ
ПО ЮЖНОМУ ФЕДЕРАЛЬНОМУ ОКРУГУ
(ЮГНЕДРА)

**Отдел геологии и лицензирования
по Краснодарскому краю**

ул. Красная, д. 19, г. Краснодар,
Россия, 350063

тел. (861) 268-40-61, факс (861) 268-40-88,

E-mail: krasnodar@rosnedra.gov.ru

04 ИЮН 2018

№ КК-КК-1000-08-31/1167

Генеральному директору
ООО «Юг Гео Альянс»
Захарову Е.В.

350000, г. Краснодар, ул. им. 1 Мая, д.
184, лит. А

на №

от

Заключение № 0382

**Об отсутствии (наличии) полезных ископаемых в недрах
под участком предстоящей застройки**

Отделом геологии и лицензирования по Краснодарскому краю рассмотрены материалы по выбору земельного участка, предназначенного для объекта: «Берегоукрепление правого берега р. Кубани ПК 1519+00 до ПК 1520+00», общей площадью 1,8 га, расположенного по адресу: Краснодарский край, Темрюкский район.

На рассматриваемой площади зарегистрированные месторождения полезных ископаемых отсутствуют.

Заключение действительно при наличии заверенного Краснодарнедра ситуационного плана, содержащего внешние контуры участка предстоящей застройки и географические координаты его угловых точек.

Настоящее заключение составлено в 2-х экземплярах.

Срок действия заключения два года.

Начальник отдела



Д.В. Тимофеев

Кухарев И. Л.

(Подпись)

Цицеева Д.Ю.

Инв. № подл. Подп. и дата Взам. инв. №

Изм.	Кол.уч.	Лист	№ док.	Подп.	Дата



ЮГА-062-2018-ЛО-ППТ

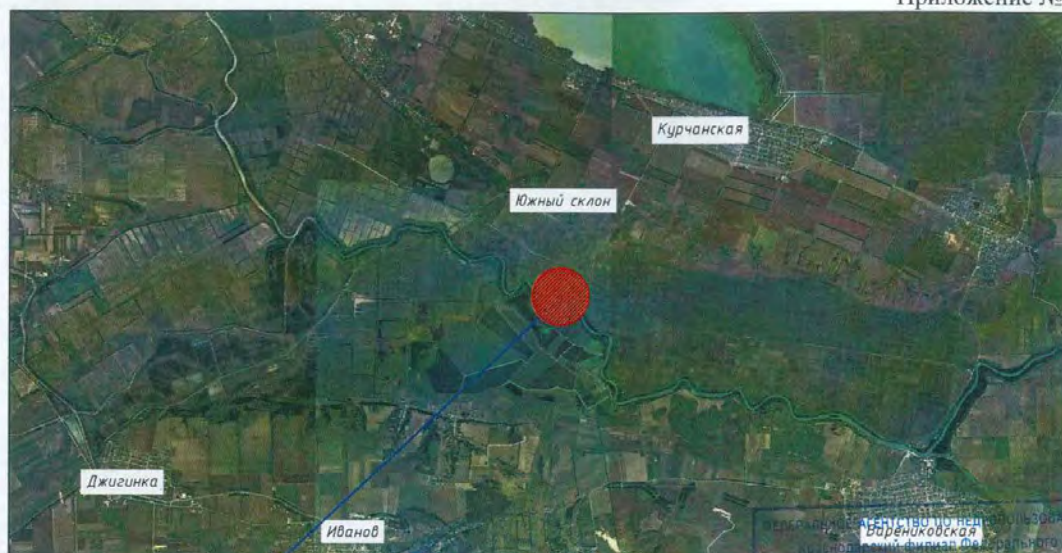
Лист

42

Схема размещения земельного участка в системе Краснодарского края

М 1:150000

Приложение № 1



Рассматриваемый
участок

Ситуационный план

М 1:5000

Федеральное агентство по недропользованию
Баренцбургская
Краснодарский филиал Федерального
бюджетного учреждения
«Территориальный фонд геологической
информации по Южному федеральному округу»
к справке № 0382 от 24.05.2018 г.



Ориентировочная площадь испрашиваемого земельного участка 1,8 га.
Ориентировочная протяженность объекта 270 м.

Инв. N подл. Подп. и дата Взам. инв. N

Изм.	Кол.уч.	Лист	№ док.	Подп.	Дата



ЮГА-062-2018-ЛО-ППТ

Лист

43

Схема размещения земельного участка
М 1:5000

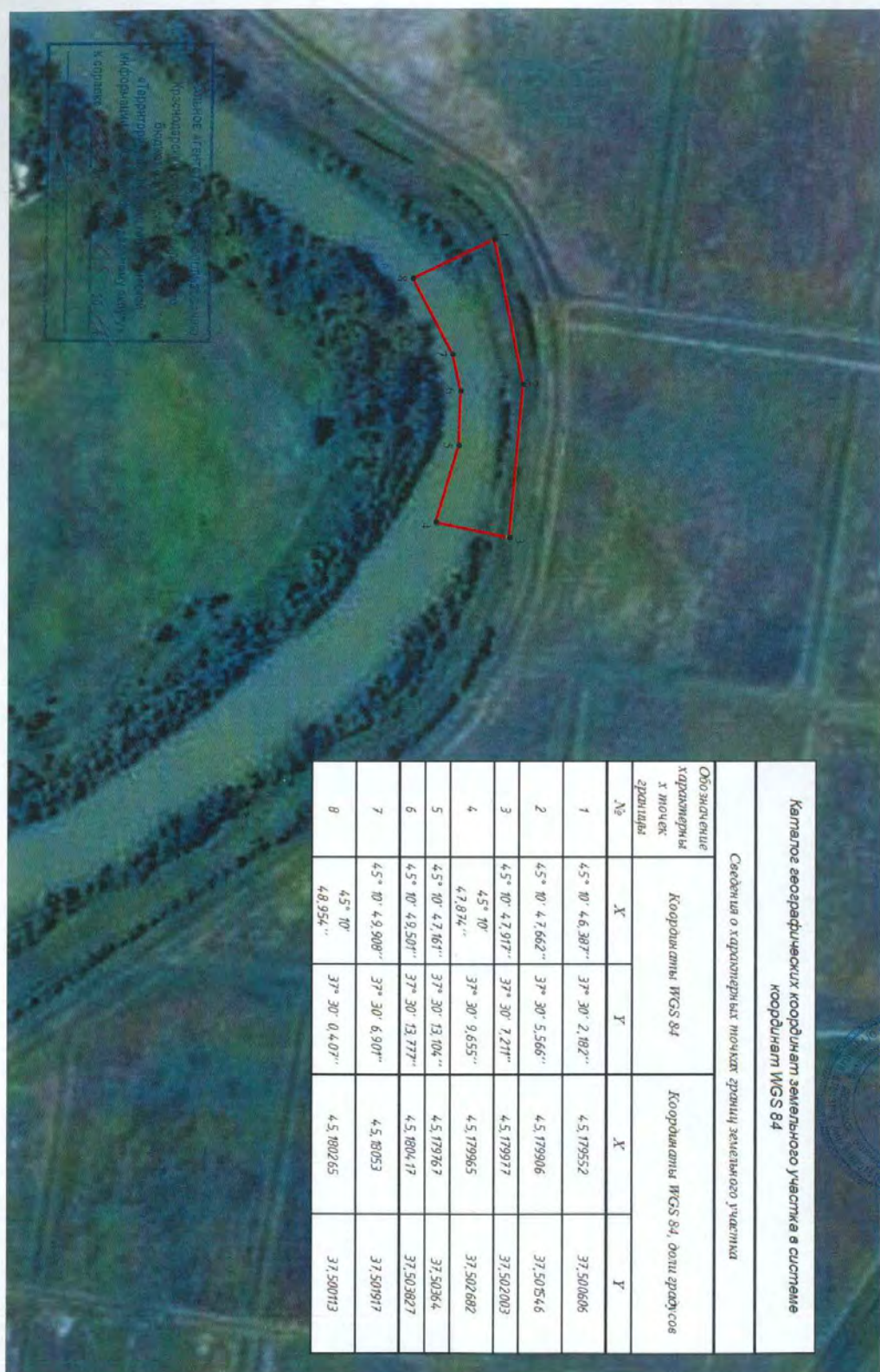
Приложение № 2



Каталог географических координат земельного участка в системе координат WGS 84

Сведения о характеристиках точек границы земельного участка

Обозначение характерных точек границы	Координаты WGS 84		Координаты WGS 84, доли градусов	
	X	Y	X	Y
1	45° 10' 46.307"	37° 30' 2.102"	45.179552	37.500606
2	45° 10' 47.662"	37° 30' 5.566"	45.179906	37.505446
3	45° 10' 47.917"	37° 30' 7.211"	45.179977	37.502003
4	45° 10' 47.874"	37° 30' 9.655"	45.179965	37.502682
5	45° 10' 47.161"	37° 30' 13.104"	45.179767	37.50364
6	45° 10' 49.501"	37° 30' 13.777"	45.180417	37.503827
7	45° 10' 49.908"	37° 30' 6.907"	45.18053	37.501917
8	45° 10' 48.954"	37° 30' 0.407"	45.180265	37.500713



Инв. N подл.	Подп. и дата	Взам. инв. N
--------------	--------------	--------------

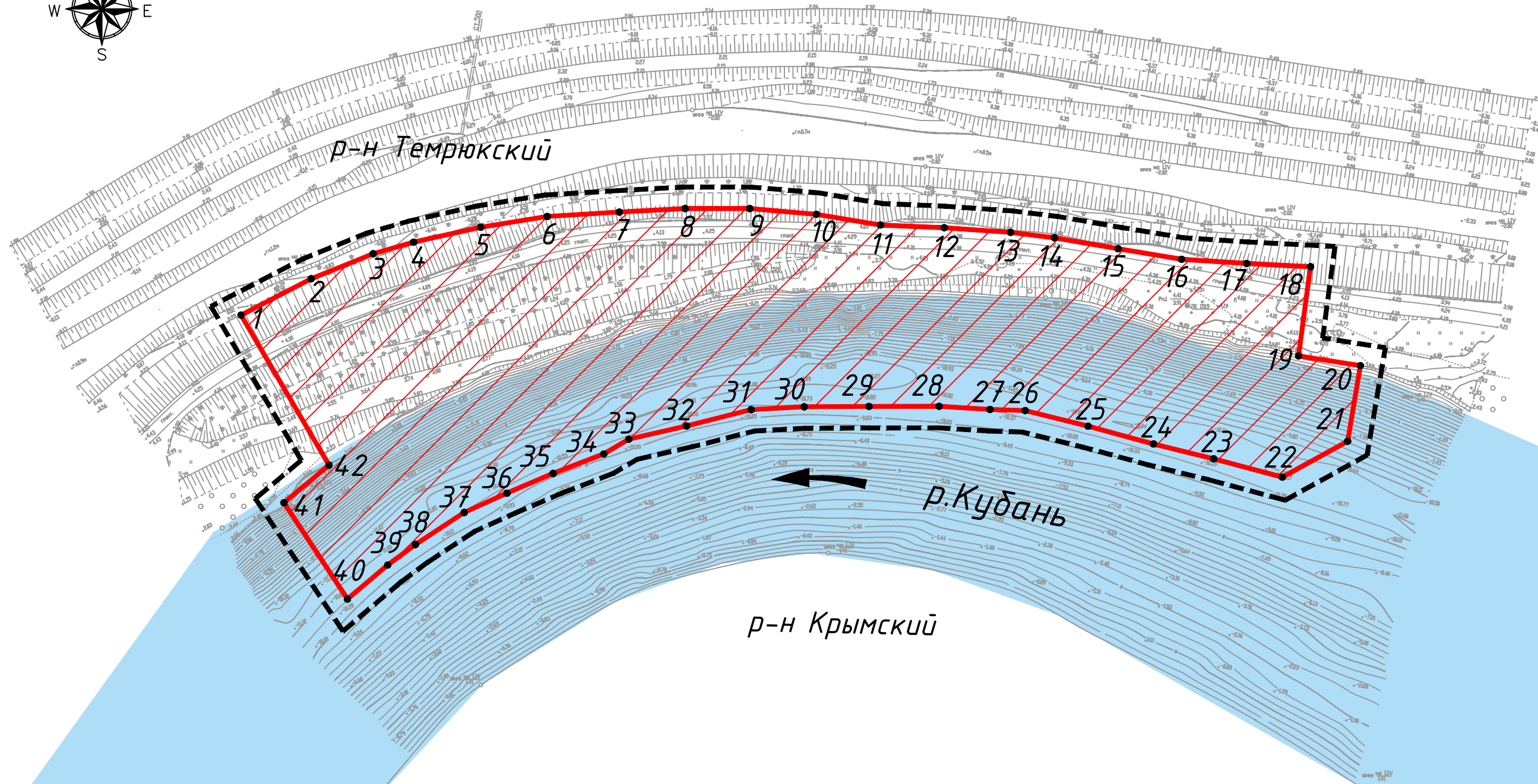
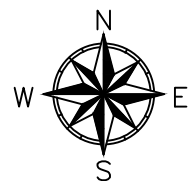
Изм.	Кол.уч.	Лист	№ док.	Подп.	Дата
------	---------	------	--------	-------	------



ЮГА-062-2018-ЛО-ППТ

ЧЕРТЁЖ ГРАНИЦ ЗОН ПЛАНИРУЕМОГО РАЗМЕЩЕНИЯ
ЛИНЕЙНОГО ОБЪЕКТА М 1:1000

ТЕМРЮКСКИЙ РАЙОН
КРАСНОДАРСКИЙ КРАЙ
ПРОЕКТ ПЛАНИРОВКИ
ТЕРРИТОРИИ (ЛИНЕЙНЫЕ ОБЪЕКТЫ)



Условные обозначения:

- Граница зоны планируемого размещения линейного объекта
- Граница территории, в отношении которой осуществляется подготовка проекта планировки
- Зона планируемого размещения линейного объекта
- Земли водного фонда. Река Кубань.
- 1 — Номера характерных точек границ зон планируемого размещения линейных объектов

ЮГА-062-2018-ЛО-ППТ

"Реконструкция противопожарной системы обвалования рек Кубани и Протоки
в Краснодарском крае. 1-я очередь строительства. Берегоукрепление правого
берега реки Кубань от ПК 1519+00 до ПК 1520+00"

Проект планировки территории

Стадия	Лист	Листов
П	1	1

Чертёж границ зон планируемого
размещения линейного объекта М 1:1000



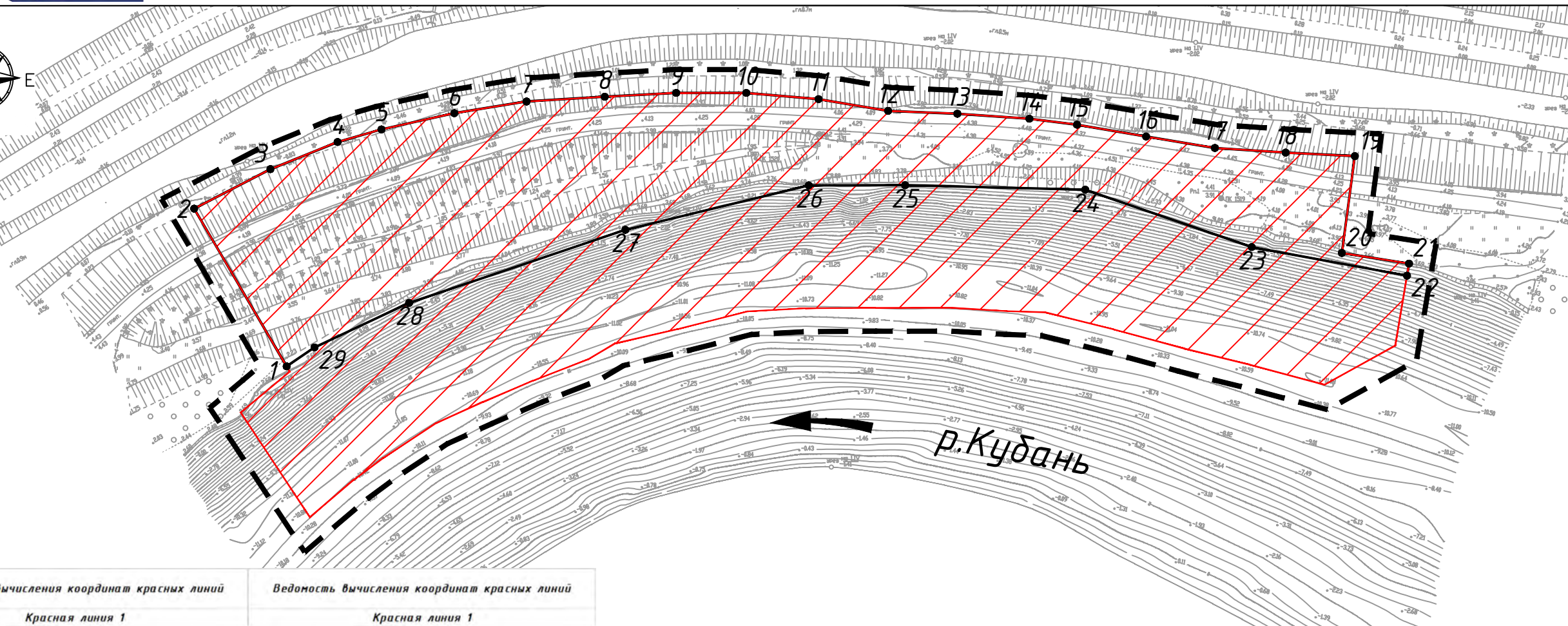
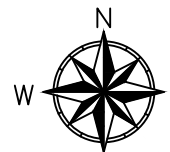
Согласовано

Взам. инв.

Подп. и дата

Инв. подл.

Изм.	Кол.уч.	Лист	№ док.	Подп.	Дата
Разраб.	Кузнецова				09.18
Н.контр.	Захаров				09.18
ГИП	Яценко				09.18



Ведомость вычисления координат красных линий

Красная линия 1

Название (номер) межевого знака	Дирекционный угол (град. мин. сек.)	Длина линии (м)	X координата	Y координата
1	329° 37' 01"	39,09	494095,71	1262169,13
2	62° 37' 31"	18,36	494129,43	1262149,36
3	68° 01' 12"	15,5	494137,87	1262165,66
4	73° 58' 27"	9,78	494143,67	1262180,03
5	77° 28' 16"	15,95	494146,37	1262189,43
6	80° 48' 52"	15,66	494149,83	1262205
7	86° 30' 40"	16,76	494152,33	1262220,46
8	86° 55' 41"	15,3	494153,35	1262237,19
9	90° 00' 00"	15	494154,17	1262252,47
10	94° 55' 01"	15,52	494154,17	1262267,47
11	99° 34' 29"	15,09	494152,84	1262282,93
12	92° 21' 31"	14,82	494150,33	1262297,81
13	94° 00' 32"	15,45	494149,72	1262312,62
14	97° 02' 56"	10,27	494148,64	1262328,03
15	99° 45' 04"	15	494147,38	1262338,22
16	99° 25' 05"	14,91	494144,84	1262353

Ведомость вычисления координат красных линий

Красная линия 1

Название (номер) межевого знака	Дирекционный угол (град. мин. сек.)	Длина линии (м)	X координата	Y координата
17	93° 44' 28"	15,17	494142,4	1262367,71
18	92° 56' 23"	14,82	494141,41	1262382,85
19	187° 37' 06"	20,89	494140,65	1262397,65
20	98° 56' 16"	14,55	494119,94	1262394,88
21	189° 25' 35"	2,63	494117,68	1262409,25
22	280° 26' 18"	33,78	494115,09	1262408,82
23	288° 59' 34"	37,67	494121,21	1262375,6
24	271° 25' 38"	38,54	494133,47	1262339,98
25	269° 53' 20"	20,62	494134,43	1262301,45
26	256° 23' 14"	40,36	494134,39	1262280,83
27	251° 20' 06"	48,84	494124,89	1262241,6
28	244° 50' 43"	22,35	494109,26	1262195,33
29	235° 50' 50"	7,21	494099,76	1262175,1

Примечание:
Согласно сведений информационной системы обеспечения градостроительной деятельности Темрюкского района на рассматриваемой территории отсутствуют утвержденные красные линии.

Условные обозначения:

- Граница зоны планируемого размещения линейного объекта
- Зона планируемого размещения линейного объекта
- Граница территории, в отношении которой осуществляется подготовка проекта планировки
- Характерная точка красной линии и ее номер
- Проектируемая красная линия линейного объекта

ЮГА-062-2018-ЛО-ППТ

"Реконструкция противопаводковой системы обвалования рек Кубани и Протоки в Краснодарском крае. 1-я очередь строительства. Берегоукрепление правого берега реки Кубань от ПК 1519+00 до ПК 1520+00"

Изм.	Кол.уч.	Лист	№ док.	Подп.	Дата
Разраб.	Кузнецова	09.18			
Н.контр.	Захаров	09.18			
ГИП	Яценко	09.18			

Проект планировки территории

Чертеж красных линий М 1:500

Стадия	Лист	Листов
П	1	1