

Муниципальное унитарное предприятие
Муниципального образования Темрюкский район
"Архитектура и градостроительство"

Проектная группа

Заказчик: **Администрация Фонталовского сельского поселения
Темрюкского района**

**Проект планировки и проект межевания
для строительства линейного объекта "Распределительный
газопровод высокого давления к ГРП № 2 в пос. Юбилейный
Темрюкского района Краснодарского края"**

Том 1

ПРОЕКТ ПЛАНИРОВКИ

Шифр объекта : 18-118

*СВИДЕТЕЛЬСТВО № 1449.01-2012-2352047974-П-133 о допуске к видам работ
по подготовке проектной документации, которые оказывают влияние
на безопасность объектов капитального строительства*

Директор
МУП МО ТР "АиГ"

А.А. Мартынюк

г. Темрюк
2018 г.

Муниципальное унитарное предприятие
Муниципального образования Темрюкский район
"Архитектура и градостроительство"

Проектная группа

Заказчик: **Администрация Фонталовского сельского поселения
Темрюкского района**

**Проект планировки и проект межевания
для строительства линейного объекта "Распределительный
газопровод высокого давления к ГРП № 2 в пос. Юбилейный
Темрюкского района Краснодарского края"**

Том 1.1

Основная (утверждаемая) часть проекта планировки
территории.

Пояснительная записка

Шифр объекта : 18-118

*СВИДЕТЕЛЬСТВО № 1449.01-2012-2352047974-П-133 о допуске к видам работ
по подготовке проектной документации, которые оказывают влияние
на безопасность объектов капитального строительства*

Директор
МУП МО ТР "АиГ"

А.А. Мартынюк

г. Темрюк
2018 г.



Саморегулируемая организация, основанная на членстве лиц,
осуществляющих подготовку проектной документации

Некоммерческое партнерство
«Комплексное Объединение Проектировщиков»

350001, Россия, Краснодарский край, г. Краснодар, ул. Шевченко, 61

Регистрационный номер в государственном реестре
саморегулируемых организаций:

СРО-П-133-01022010

<http://kop-sro.ru>

г. Краснодар

«03» мая 2012г.

СВИДЕТЕЛЬСТВО

о допуске к определенному виду или видам работ, которые оказывают влияние
на безопасность объектов капитального строительства
№ 1449.01-2012-2352047974-П-133

Выдано члену саморегулируемой организации:

Муниципальному унитарному предприятию муниципального образования

Темрюкский район «Архитектура и градостроительство»

ОГРН 1112352001662, ИНН 2352047974, 353500, Россия, Краснодарский край, г. Темрюк, ул. Ленина, д. 14.

Основание выдачи Свидетельства: Решение Совета Директоров Саморегулируемой
организации НП «Комплексное Объединение Проектировщиков», протокол № 119 от
«03» мая 2012г.

Настоящим Свидетельством подтверждаем допуск к работам, указанным в приложении к настоящему
Свидетельству, которые оказывают влияние на безопасность объектов капитального строительства.

Начало действия с «03» мая 2012г.

Свидетельство без приложения не действительно.

Свидетельство выдано без ограничения срока действия и территории его действия.

Свидетельство выдано взамен ранее выданного

Председатель
Совета директоров

Директор



подпись

подпись

Казибеков И. Г.

Бунина Ю. Ю.

ПРИЛОЖЕНИЕ

к Свидетельству о допуске к
определенному виду или видам работ,
которые оказывают влияние на
безопасность
объектов капитального строительства
от «03» мая 2012г.
№ 1449.01-2012-2352047974-П-133

Виды работ, которые оказывают влияние на безопасность объектов капитального строительства (кроме особо опасных и технически сложных объектов капитального строительства, объектов использования атомной энергии) и о допуске к которым, член саморегулируемой организации Некоммерческого партнерства «Комплексное Объединение Проектировщиков» муниципальное унитарное предприятие муниципального образования Темрюкский район «Архитектура и градостроительство» имеет Свидетельство

№	Наименование вида работ
1.	1. Работы по подготовке схемы планировочной организации земельного участка: 1.1. Работы по подготовке генерального плана земельного участка 1.2. Работы по подготовке схемы планировочной организации трассы линейного объекта 1.3. Работы по подготовке схемы планировочной организации полосы отвода линейного сооружения
2.	2. Работы по подготовке архитектурных решений
3.	3. Работы по подготовке конструктивных решений
4.	4. Работы по подготовке сведений о внутреннем инженерном оборудовании, внутренних сетях инженерно-технического обеспечения, о перечне инженерно-технических мероприятий: 4.1. Работы по подготовке проектов внутренних инженерных систем отопления, вентиляции, кондиционирования, противодымной вентиляции, теплоснабжения и холодоснабжения

	<p>4.2. Работы по подготовке проектов внутренних инженерных систем водоснабжения и канализации</p> <p>4.5. Работы по подготовке проектов внутренних диспетчеризации, автоматизации и управления инженерными системами</p> <p>4.6. Работы по подготовке проектов внутренних систем газоснабжения</p>
5.	<p>5. Работы по подготовке сведений о наружных сетях инженерно-технического обеспечения, о перечне инженерно-технических мероприятий:</p> <p>5.1. Работы по подготовке проектов наружных сетей теплоснабжения и их сооружений</p> <p>5.2. Работы по подготовке проектов наружных сетей водоснабжения и канализации и их сооружений</p> <p>5.3. Работы по подготовке проектов наружных сетей электроснабжения до 35 кВ включительно и их сооружений</p> <p>5.6. Работы по подготовке проектов наружных сетей слаботочных систем</p> <p>5.7. Работы по подготовке проектов наружных сетей газоснабжения и их сооружений</p>
6.	<p>6. Работы по подготовке технологических решений:</p> <p>6.1. Работы по подготовке технологических решений жилых зданий и их комплексов</p> <p>6.2. Работы по подготовке технологических решений общественных зданий и сооружений и их комплексов</p> <p>6.3. Работы по подготовке технологических решений производственных зданий и сооружений и их комплексов</p> <p>6.4. Работы по подготовке технологических решений объектов транспортного назначения и их комплексов</p> <p>6.6. Работы по подготовке технологических решений объектов сельскохозяйственного назначения и их комплексов</p> <p>6.9. Работы по подготовке технологических решений объектов сбора, обработки, хранения, переработки и утилизации отходов и их комплексов</p> <p>6.12. Работы по подготовке технологических решений объектов очистных сооружений и их комплексов</p>
7.	<p>7. Работы по разработке специальных разделов проектной документации:</p> <p>7.1. Инженерно-технические мероприятия по гражданской обороне</p> <p>7.2. Инженерно-технические мероприятия по предупреждению чрезвычайных ситуаций природного и техногенного характера</p>
8.	9. Работы по подготовке проектов мероприятий по охране окружающей среды
9.	10. Работы по подготовке проектов мероприятий по обеспечению пожарной безопасности
10.	11. Работы по подготовке проектов мероприятий по обеспечению доступа маломобильных групп

	населения
11.	12. Работы по обследованию строительных конструкций зданий и сооружений
12.	13. Работы по организации подготовки проектной документации, привлекаемым застройщиком или заказчиком на основании договора юридическим лицом или индивидуальным предпринимателем (генеральным проектировщиком)

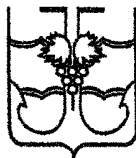
Муниципальное унитарное предприятие муниципального образования Темрюкский район «Архитектура и градостроительство» вправе заключать договора по осуществлению организации работ по подготовке проектной документации для объектов капитального строительства, стоимость которых по одному договору не превышает 5 (пяти миллионов) рублей.

Директор



подпись

Бунина Ю. Ю.



**АДМИНИСТРАЦИЯ МУНИЦИПАЛЬНОГО ОБРАЗОВАНИЯ
ТЕМРЮКСКИЙ РАЙОН**

ПОСТАНОВЛЕНИЕ

от 22.06.2018

№ 780

г. Темрюк

О подготовке документации по планировке территории (проект планировки и проект межевания) для строительства линейного объекта: «Распределительный газопровод высокого давления к ГРП № 2 в пос. Юбилейный Темрюкского района Краснодарского края»

В соответствии с Федеральным законом от 6 октября 2003 года № 131-ФЗ «Об общих принципах организации местного самоуправления в Российской Федерации», статьями 42, 43, 45, 46 Градостроительного кодекса Российской Федерации, Уставом муниципального образования Темрюкский район, решением XVII сессии Совета Фонталовского сельского поселения Темрюкский район III созыва от 11 декабря 2015 года № 93 «Об утверждении генерального плана Фонталовского сельского поселения Темрюкского района», рассмотрев заявление главы Фонталовского сельского поселения Г.А. Белой, зарегистрированное в администрации муниципального образования Темрюкский район под номером В-140/01-5996-24.05.2018, п о с т а н о в л я ю:

1. Администрации Фонталовского сельского поселения:

1) разрешить подготовку документации по планировке территории (проект планировки и проект межевания) для строительства линейного объекта: «Распределительный газопровод высокого давления к ГРП № 2 в пос. Юбилейный Темрюкского района Краснодарского края», в соответствии со схемой территориального планирования муниципального образования Темрюкский район, утвержденной решением XLII сессии Совета муниципального образования Темрюкский район IV созыва от 30 марта 2007 года № 616 (в редакции решения X сессии Совета муниципального образования Темрюкский район VI созыва от 25 марта 2016 года № 100), генеральным планом Фонталовского сельского поселения Темрюкского района, местными нормативами градостроительного проектирования Фонталовского сельского поселения Темрюкского района Краснодарского края, утвержденными решением XXXVIII сессии Совета муниципального образования Темрюкский район VI созыва от 20 октября 2017 года № 359 «Об утверждении местных нормативов градостроительного проектирования Фонталовского сельского поселения Темрюкского района Краснодарского края», с учетом границ территорий объектов культурного наследия, включенных в единый реестр объектов культурного наследия (памятников

выявленных объектов культурного наследия, границ зон с особыми условиями использования территорий (часть 10 статьи 45 Градостроительного кодекса Российской Федерации), в том числе нормативами градостроительного проектирования Краснодарского края, утвержденными приказом департамента по архитектуре и градостроительству Краснодарского края от 16 апреля 2015 года № 78, техническим заданием на подготовку проекта планировки и проекта межевания территории (приложение № 1), заданием на выполнение инженерно-геодезических изысканий (приложение № 2), заданием на выполнение инженерно-геологических изысканий (приложение № 3), графическим материалом, отображающим проектные границы территории и каталогом координат, указанных в местной системе (приложение № 4);

2) получить сведения информационной системы обеспечения градостроительной деятельности муниципального образования Темрюкский район в части рассматриваемого участка;

3) согласовать разработанную документацию по планировке территории (проект планировки территории и проект межевания территории) с управлением государственной охраны объектов культурного наследия Краснодарского края.

2. Управлению архитектуры и градостроительства муниципального образования Темрюкский район (Турлюн) внести в информационную систему обеспечения градостроительной деятельности Фонталовского сельского поселения данные о разработке документации по планировке территории (проект планировки и проект межевания) для строительства линейного объекта: «Распределительный газопровод высокого давления к ГРП № 2 в пос. Юбилейный Темрюкского района Краснодарского края».

3. Финансирование работ по подготовке проекта планировки осуществить за счет заявителя.

4. Отделу по взаимодействию со СМИ (Кистанова) официально разместить (опубликовать) настоящее постановление на официальном сайте муниципального образования Темрюкский район в информационно-телекоммуникационной сети «Интернет».

5. Контроль за выполнением настоящего постановления возложить на заместителя главы муниципального образования Темрюкский район Е.П. Пронько.

6. Постановление вступает в силу на следующий день после его официального опубликования.

Глава муниципального образования
Темрюкский район



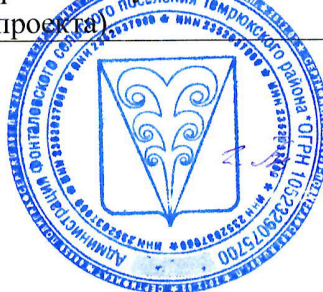
Ф.В. Бабенков

ТЕХНИЧЕСКОЕ ЗАДАНИЕ
на подготовку проекта планировки и проекта межевания территории

№ п/п	Перечень основных данных	Содержание основных данных и требований к выполнению работ
1	Основания для разработки	1.1. Статья 8 Градостроительного кодекса РФ. 1.2. Пункт 1 статьи 45 Градостроительного кодекса РФ. 1.3. Пункт 1 статьи 46 Градостроительного кодекса РФ. 1.4. Часть 2 статьи 6 Федерального закона от 22.12.2004 г. №191-ФЗ «О введении в действие Градостроительного кодекса РФ».
2	Заказчик	Администрация Фонталовского сельского поселения Темрюкского района
3	Исполнитель (подрядчик)	МУП МО ТР «Архитектура и градостроительство» Юр. адрес: 353500, Краснодарский край, г. Темрюк, ул. Ленина, д. 14 ИНН 2352047974 ОГРН 1112352001662
4	Источник финансирования	За счет средств Заказчика
5	Цель и задачи проекта	5.1. Цель: - выделение объекта планировочной структуры; - установление границ земельного участка; - установление границ полосы отвода; - установление границ планируемого размещения объекта капитального строительства; - определение границы образуемого земельного участка; - установление красных линий; 5.2. Задачи: - сформировать земельный участок; - установить границы полосы отвода; - установить границы зоны планируемого размещения объекта; - установить красные линии;
6	Технико-экономические показатели проектируемой территории	Ориентировочная протяженность линейного объекта – 1650,0 м; Ширина полосы отвода – 10,25 м; Площадь земельного участка - 16913 кв.м.;
7	Нормативная правовая и методическая база	7.1. Статья 8 Градостроительного кодекса РФ; 7.2. Федеральный закон от 29.12.2004 N 191-ФЗ «О введении в действие Градостроительного кодекса РФ» (в ред. от 28.12.2016 г.); 7.3. Земельный кодекс РФ; 7.4. Федеральный закон от 25.10.2001 N 137-ФЗ «О введении в действие Земельного кодекса РФ» (в ред. от 01.01.2017 г.); 7.5. Федеральный закон «Об объектах культурного наследия (памятниках истории и культуры) народов РФ» от 25.06.2002 N 73-ФЗ (в ред. от 07.03.2017 г.); 7.6. Постановление Правительства РФ от 09.06.2006 N 363 «Об информационном обеспечении градостроительной деятельности» (в ред. от 01.12.2016 г.); 7.7. Постановление Правительства РФ от 15.02.2011 N 77 «О порядке подготовки документации по планировке территории, осуществляемой по решению уполномоченного федерального органа исполнительной власти»; 7.8. Закон Краснодарского края от 23 июля 2015 г. N 3223-КЗ

		<p>7.8. Закон Краснодарского края от 23 июля 2015 г. N 3223-КЗ «Об объектах культурного наследия (памятниках истории и культуры) народов Российской Федерации, расположенных на территории Краснодарского края» (в ред. от 03.03.2017 г.);</p> <p>7.9. Закон Краснодарского края от 21 июля 2008 г. N 1540-КЗ «Градостроительный кодекс Краснодарского края» (принят ЗСКК 16.07.2008 г.);</p> <p>7.10. Приказ департамента по архитектуре и градостроительству Краснодарского края от 16.04.2015 N 78 «Об утверждении нормативов градостроительного проектирования Краснодарского края»;</p> <p>7.11. СП 42.13320.2016 Градостроительство. Планировка и застройка городских и сельских поселений.</p>
8	Базовая градостроительная документация	<p>8.1. Документы территориального планирования субъектов РФ.</p> <p>8.2. Генеральный план Фонталовского сельского поселения Темрюкского района Краснодарского края.</p> <p>8.3. Правила землепользования и застройки Фонталовского сельского поселения Темрюкского района Краснодарского края.</p>
9	Территория проектирования	Рассматриваемый участок проектирования расположен в центральной части пос. Юбилейный Темрюкского района Краснодарского края. Площадь проектируемой территории земельного участка составляет - 16913 кв.м.;
10	Исходные материалы	<p>Документацию разработать на основании:</p> <ul style="list-style-type: none"> - документов, указанных в п. 8 технического задания; - сведений ИСОГД Фонталовского сельского поселения Темрюкского района; - актуальной топографической съемки, результатов инженерно-геологических изысканий, результатов археологических исследований;
11	Состав и содержание работы	Состав документации определяется статьей 42 и 43 Градостроительного кодекса РФ, СНиП 11-04-2003, СП 42.13330.2016.
12	Формы представления документации по планировке территории, требования к оформлению	<p>12.1. Проектные материалы передаются Заказчику в соответствии с п. 11 задания в 2-х экземплярах на бумажной основе и 1-м экз. на электронном носителе со следующими требованиями:</p> <ul style="list-style-type: none"> - текстовая часть – в формате Microsoft Office Word. - графическая часть – в векторных форматах в масштабах оригиналов (MIF-MID) и в растровом формате (jpeg, tiff или bmp) с разрешением изображения не менее 300 dpi. <p>12.2. После утверждения один материал проекта, безвозмездно передается на бумажной основе и на электронном носителе для учета и регистрации в архив управления архитектуры и градостроительства.</p>
13	Сроки и этапы разработки проекта	Срок выполнения работ – 30 рабочих дней с момента получения постановления «О подготовке документации ПП и ПМ территории» (без учета согласований в один этап разработки проекта).

Глава Фонталовского сельского поселения Темрюкского района



Г.А. Белая

ЗАДАНИЕ
на выполнение инженерно-геологических изысканий

№ п/п	Перечень основных данных	Содержание основных данных и требований к выполнению работ
1	Объект	Документация по планировке территории (проект планировки и проект межевания для линейного объекта: Распределительный газопровод высокого давления к ГРП №2 в пос. Юбилейный Темрюкского района
2	Стадия проектирования	Разработка проекта планировки и проекта межевания
3	Стадия изыскания	«П»
4	Адрес объекта	Центральная часть пос. Юбилейный Темрюкского района Краснодарского края
5	Заказчик	Администрация Фонталовского сельского поселения Темрюкского района
6	Финансирование	За счет собственных средств заказчика

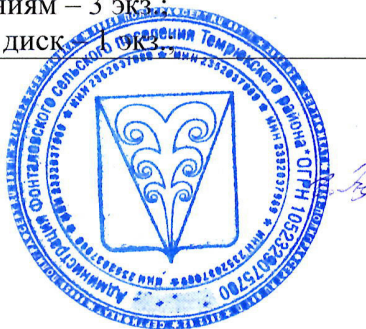
Инженерно-геологические изыскания

7	Виды и объемы работ подлежащие выполнению. Площадь.	В соответствии с требованиями СП 47.13330.2016, СП 11-105-97 (I-III части.) 16913 кв.м.
8	Характеристика участка работ	Строения на участке отсутствуют, рельеф ровный.

Материалы, представляемые заказчику

9	Результат производства работ представить	1. Технический отчет по инженерно-геологическим изысканиям – 3 экз.; 2. CD – диск
---	--	--

Глава Фонталовского сельского поселения Темрюкского района



Г.А. Белая

ЗАДАНИЕ
на выполнение инженерно-геодезических изысканий

№ п/п	Перечень основных данных	Содержание основных данных и требований к выполнению работ
1	Объект	Документация по планировке территории (проект планировки и проект межевания для линейного объекта: Распределительный газопровод высокого давления к ГРП №2 в пос. Юбилейный Темрюкского района
2	Стадия проектирования	Разработка проекта планировки и проекта межевания
3	Стадия изыскания	«П»
4	Адрес объекта	Центральная часть пос. Юбилейный Темрюкского района Краснодарского края
5	Заказчик	Администрация Фонталовского сельского поселения Темрюкского района
6	Источник финансирования	За счет собственных средств заказчика
Топографо-геодезические работы		
7	Виды и объемы работ подлежащие выполнению: (площадь съемки по каждому участку, масштаб, сечение рельефа, изыскание и длины, трасса по видам коммуникаций, съемка автодорог, съемка, техническое нивелирование, обследование подземных и надземных коммуникаций, обмерные работы)	Площадь: 16913 кв.м. Масштаб: 1:500 Сечение рельефа: 2 м.
8	Характеристика участков работ (застроенность, характеристика застройки, рельеф, заболоченность, наличие подземных коммуникаций)	Строения на участке отсутствуют, рельеф ровный.
9	Топографо-геодезические работы выполняются	Система координат: МСК 23 Система высот: Балтийская
10	Требования к точности	Согласно требованиям «Инструкция по топографической съемке в масштабе 1:5000, 1:2000, 1:1000, 1:500», «Инструкции по развитию съемочного обоснования и съемке ситуации и рельефа с применением глобальных

		навигационных спутников систем ГЛОНАСС и GPS» ГКИНП (ОНТА)-02-262-02 г.
Материалы, представляемые заказчику		
11	Результат производства работ представить	1. Технический отчет по инженерно-геологическим изысканиям – 1 экз; 2. Топографический план М 1:500 – 2 экз; 3. CD-диск – 1 экз;

Глава Фонталовского сельского поселения Темрюкского района



Г.А. Белая



УПРАВЛЕНИЕ
ПО ОХРАНЕ, РЕСТАВРАЦИИ И
ЭКСПЛУАТАЦИИ ИСТОРИКО-
КУЛЬТУРНЫХ ЦЕННОСТЕЙ (НАСЛЕДИЯ)
КРАСНОДАРСКОГО КРАЯ

Красноармейская ул., д. 16, г. Краснодар, 350063
тел./факс: (861) 268-32-23
e-mail: uorn@krsnodar.ru

ОКПО 81837760 ОГРН 1072309018650

ИНН 2309105980 КПП 230901001

18.06.2013 № 78-3830/13-01-21

На № _____ от _____

Администрации Фонталовского
сельского поселения
Темрюкского района

353550, Краснодарский край,
Темрюкский район,
ст. Фонталовская, ул. Ленина, 27
тел./факс: 8(86148) 76-1-08

ЗАКЛЮЧЕНИЕ

ПРЕДМЕТ РАССМОТРЕНИЯ:

Письмо администрации Фонталовского сельского поселения Темрюкского района от 17.05.2013 №07.02-13/645 (вх. от 29.05.13 №78-3906/13-0) о возможности хозяйственного освоения земельного участка общей площадью 16984,5 кв.м для размещения объекта по титулу: «Распределительный газопровод высокого давления к ГРП №2 в пос. Юбилейный Темрюкского района». Раздел «Обеспечение сохранности объектов культурного наследия» в составе проекта «Распределительный газопровод высокого давления к ГРП №2 в пос. Юбилейный Темрюкского района» Краснодарского края, разработанный НП «Южархеология» в 2013 году.

КРАТКОЕ СОДЕРЖАНИЕ:

Земельный участок общей площадью 16984,5 кв.м, расположен по адресу: Краснодарский край, Темрюкский район, Фонталовское сельское поселение, пос. Юбилейный.

СВЕДЕНИЯ О ПАМЯТНИКАХ ИСТОРИИ И КУЛЬТУРЫ:

По данным единого государственного реестра объектов культурного наследия, списка выявленных объектов культурного наследия Темрюкского района, с учетом изменения конфигурации земельного участка, а также согласно разделу «Обеспечение сохранности объектов культурного наследия» в составе проекта «Распределительный газопровод высокого давления к ГРП №2 в пос. Юбилейный Темрюкского района» Краснодарского края, разработанного НП «Южархеология» в 2013 году, рассматриваемый земельный участок расположен:

- на территории и в границах зон охраны памятника археологии – «Поселение» (поселение «Юбилейное 7») (гос. № 4990), расположенного на территории пос. Юбилейного, современная застройка, сад. Памятник поставлен на государственную охрану решением Краснодарского крайисполкома от 23.12.1987 №615;

- в границах зон охраны памятника археологии – «Поселение» (поселение «Юбилейное 6») (гос. № 4997), расположенного на южной

окраине пос. Юбилейного. Памятник поставлен на государственную охрану решением Краснодарского крайисполкома от 23.12.1987 №615;

- в границах зон охраны памятника археологии – «Поселение» (поселение «Юбилейное 8») (гос. № 4993), расположенного в 0,3 км к северу от пос. Юбилейного. Памятник поставлен на государственную охрану решением Краснодарского крайисполкома от 23.12.1987 №615;

- в границах зон охраны памятника археологии – «Поселение» (поселение «Юбилейное 2») (гос. № 3403), расположенного в 0,25 км к северу от пос. Прогресс, на берегу Таманского залива. Памятник поставлен на государственную охрану решением Краснодарского крайисполкома от 18.06.1984 №407.

В настоящее время вся территория памятника археологии – «Поселение» (поселение «Юбилейное 7») (гос. № 4990) подверглась интенсивной хозяйственной деятельности (частично застроена, частично находится под садовыми насаждениями и под распахкой), границы памятника определяются условно по подъемному материалу. По данным раздела «Обеспечение сохранности объектов культурного наследия» в составе проекта «Распределительный газопровод высокого давления к ГРП №2 в пос. Юбилейный Темрюкского района» Краснодарского края, разработанного НП «Южархеология» в 2013 году, культурный слой на территории памятника археологии не стратифицирован.

Согласно своду реставрационных правил «Рекомендации по проведению научно-исследовательских, изыскательских, проектных и производственных работ, направленных на сохранение объектов культурного наследия (памятников истории и культуры) народов Российской Федерации» (СРП – 2007, 4-я редакция), рекомендованному к применению Министерством культуры РФ, на территории объекта культурного наследия со значительными нарушениями культурного слоя наиболее целесообразной формой археологических полевых исследований являются археологические наблюдения специалистом-археологом за ходом земляных работ.

В соответствии со ст. 17 Закона Краснодарского края «О землях недвижимых объектов культурного наследия (памятников истории и культуры) регионального и местного значения, расположенных на территории Краснодарского края, и зонах их охраны» от 19.07.2011 № 2316-КЗ для сохранения объекта культурного наследия – поселений, устанавливаются границы зон охраны в размере 500 м от границы памятника по всему его периметру.

ТРЕБОВАНИЯ:

В связи с расположением отводимого участка на территории памятника археологии - «Поселение» (поселение «Юбилейное 7») (гос. № 4990), с не стратифицированным культурным слоем, в соответствии с п.4 ст.26 Закона Краснодарского края 6 февраля 2003 года N 558-КЗ «Об объектах культурного наследия (памятниках истории и культуры) народов РФ, расположенных на территории Краснодарского края» и Сводом реставрационных правил (СРП -2007, 4-я редакция), необходимо:

- все виды земляных и строительных работ на земельном участке на территории памятника археологии производить только под наблюдением

специалиста-археолога;

- о начале проведения земляных работ сообщить государственному органу по охране памятников в письменном виде не позднее 3-х дней до начала работ (тел./факс (861)268-32-23);

- в случае обнаружения в ходе наблюдения специалистом археологических предметов и/или объектов, работы будут приостановлены до решения вопроса о сохранении объекта археологического наследия (ст. 35, 37 Федерального закона от 25.06.2002 № 73-ФЗ);

- все вышеуказанные работы проводить за счет средств Заказчика.

В связи с расположением отводимого участка в границах зон охраны памятников археологии в соответствии с п.4 ст.26 Закона Краснодарского края 6 февраля 2003 года № 558-КЗ «Об объектах культурного наследия (памятниках истории и культуры) народов Российской Федерации, расположенных на территории Краснодарского края» и Сводом реставрационных правил (СРП-2007, 4-я редакция), необходимо:

- все виды земляных и строительных работ на земельном участке проводить только под надзором специалиста-археолога;

- о начале проведения земляных работ сообщить государственному органу по охране памятников в письменном виде не позднее 3-х дней до начала работ (тел.факс 268-32-23);

- в случае обнаружения в ходе археологического надзора специалистом археологических предметов, работы будут приостановлены до решения вопроса о сохранении объекта археологического наследия (ст. 35, 37 Федерального закона от 25.06.2002 № 73-ФЗ);

- все вышеуказанные работы проводить за счет средств Заказчика.

ВЫВОДЫ:

Управление по охране, реставрации и эксплуатации историко-культурных ценностей (наследия) Краснодарского края согласовывает хозяйственное освоение земельного участка общей площадью 16984,5 кв.м для размещения объекта по титулу: «Распределительный газопровод высокого давления к ГРП №2 в пос. Юбилейный Темрюкского района», расположенного по адресу: Краснодарский край, Темрюкский район, Фонталовское сельское поселение, пос. Юбилейный, в соответствии с представленной документацией и при условии выполнения вышеизложенных требований управления.

Закключение подготовлено на основании раздела «Обеспечение сохранности объектов культурного наследия» в составе проекта «Распределительный газопровод высокого давления к ГРП №2 в пос. Юбилейный Темрюкского района» Краснодарского края, разработанного НП «Южархеология» в 2013 году.

Руководитель управления



Н.В. Волкодав

Взам. инв. №	
--------------	--

Подпись и дата	
----------------	--

ИНВ. № подл.	
--------------	--

Но- мер тома	Обозначение			Наименование			Примечание		
<p align="center">Утверждаемая часть проекта планировки</p>									
1.1	18-118-ПП-ПЗ			Основная часть проекта (утверждаемая). Пояснительная записка			Бумажный носитель, электронная версия в программах Word и Excel		
1.2	18-118-ПП			Основная часть проекта (утверждаемая). Графические материалы			Бумажный носитель, электронная версия в программе AutoCAD и в формате JPEG		
<p align="center">Материалы по обоснованию проекта планировки</p>									
1.3	18-118-ПЗ			Материалы по обоснованию проекта планировки. Пояснительная записка			Бумажный носитель, электронная версия в программах Word и Excel		
1.4	08-118-ПП			Материалы по обоснованию проекта планировки. Графические материалы.			Бумажный носитель, электронная версия в программе AutoCAD и в формате JPEG		
<div> <div> <div></div> <div></div> <div></div> <div></div> <div></div> <div></div> </div> <div> <div></div> <div></div> <div></div> <div></div> <div></div> <div></div> </div> </div>									
						18-118-СП			
Изм	Кол.	Лист	№ док	Подп.	Дата	Состав проекта планировки	Стадия	Лист	Листов
ГАП		Лучшева					ПП	1	1
Н. контр.		Конюк					МУП МО ТР «Архитектура и Градостроительство»		
Разраб.		Шевцова							

Обозначение		№ пп	Наименование						стр	
			Титульный лист						1	
-СП			Состав проекта						2	
-СП			Состав проекта планировки						3	
-ПП			Состав графических материалов						4	
-С			Содержание тома 1.1						5	
-ПП –ПЗ			Пояснительная записка Основная (утверждаемая) часть							
			Введение						1	
		1.	Цели и задачи проекта планировки						3	
		2.	Сведения об объекте и его краткая характеристика						4	
		3.	Сведения о размещении объекта капитального строительства на территории						4	
		4.	Сведения о пересечении линейного объекта с другими объектами капитального строительства						5	
		5.	Основные технико-экономические показатели						6	
		6.	Основной чертеж планировки территории						7	

Введение

Проект планировки и проект межевания территории для размещения объекта: «Распределительный газопровод высокого давления к ГРП № 2 в пос. Юбилейный Темрюкского района» является документом по планировке территории линейного объекта.

Проект планировки линейных объектов подготавливается в целях выделения элементов планировочной структуры, установления параметров их планируемого развития.

Проект планировки разработан в соответствии со статьями 41, 42 и 43 Градостроительного кодекса Российской Федерации и состоит из основной части, которая подлежит утверждению, и материалов по ее обоснованию.

Основная часть проекта планировки решает вопросы:

- определения линий, обозначающих линейные объекты газопровода высокого, низкого давления и ГРП-2, включая вдольтрассовые объекты, подводящие коммуникации, объекты связи и подъездные автомобильные дороги к площадным объектам;
- границ зон планируемого размещения объектов;
- положения о размещении линейных объектов, а также характеристик планируемого развития территории, в том числе характеристик развития систем транспортного обслуживания, инженерно-технического обеспечения, необходимых для развития линейного объекта, разработка мероприятий по предупреждению чрезвычайных ситуаций природного и техногенного характера.

Проект планировки выполнен в соответствии с требованиями:

- градостроительного кодекса Российской Федерации;
- градостроительного кодекса Краснодарского края;
- земельного кодекса Российской Федерации;
- Свода правил СП 42.13330.2016 «Градостроительство. Планировка и застройка городских и сельских поселений, Актуализированная редакция СНиП 2.07.01-89*», утвержденного приказом Министерства строительства и жилищно-коммунального хозяйства РФ от 30 декабря 2016 года № 1034/пр. и введенный в действие 1 июля 2017 года;

Подпись							18-118-С			
	Изм.	Кол.уч.	Лист	№ док.	Подп.	Дата				
	Инв. № подл.	ГАП		Лучшева				Содержание	Стадия	Лист
						ПП	1			
Н. контр.		Конюк				МУП МО ТР «Архитектура и Градостроительство»				
Разраб.		Шевцова								

- нормативов градостроительного проектирования Краснодарского края (с изменениями, утвержденными приказом департамента по архитектуре и градостроительству Краснодарского края от 13.03.2017 № 73 «О внесении изменений в приказ департамента по архитектуре и градостроительству Краснодарского края от 16.04.2015 № 78 «Об утверждении нормативов градостроительного проектирования Краснодарского края»);

- нормативов градостроительного проектирования муниципального образования Темрюкский район, утвержденных решением сессии XXXVIII Совета муниципального образования Темрюкский район VI созыва от 20.10.2017 № 348 «Об утверждении нормативов градостроительного проектирования муниципального образования Темрюкский район»;

- нормативов градостроительного проектирования на территории Фонталовского сельского поселения, утвержденных решением XXXVIII сессии Совета муниципального образования Темрюкский район VI созыва от 20.10.2017 № 359 «Об утверждении местных нормативов градостроительного проектирования Фонталовского сельского поселения Темрюкского района Краснодарского края»;

- санитарных, противопожарных и других норм проектирования.

При разработке проекта учитывались основные положения ранее разработанной градостроительной и другой документации:

- схема территориального планирования муниципального образования Темрюкский район;

- Генеральный план Фонталовского сельского поселения, утвержденный Решением XVII сессии Совета Фонталовского сельского поселения Темрюкский район III Созыва от 11 декабря 2015 года № 93 «Об утверждении генерального плана Фонталовского сельского поселения Темрюкского района»;

- Правила землепользования и застройки Фонталовского сельского поселения Темрюкского района (с изменениями, утвержденными решением XXXIX сессии Совета муниципального образования Темрюкский район VI созыва от 24.11.2017 года № 381 «О внесении изменений в правила землепользования и застройки Фонталовского сельского поселения Темрюкского района Краснодарского края»).

Утвержденный проект планировки является основой для разработки проекта межевания территории, границ земельных участков, установления публичных сервитутов.

Проект разработан на материалах топографической съемки масштаба 1:1000, предоставленной Заказчиком.

Взам. инв. №	
Подпись и дата	
Инв. № подл.	

.	18-118-ПЗ	Лист
Изм.	Кол.уч.	Лист	№ док.	Подп.	Дата		

Исходные данные:

Проект планировки территории, совмещенный с проектом межевания, в пос. Юбилейный разработан на основании:

- задания на разработку градостроительной документации;
- постановления администрации муниципального образования Темрюкский район от 20.06.2018 года № 720;
- заключения Управления государственной охраны объектов культурного наследия по охране, реставрации и эксплуатации историко-культурных ценностей (наследия) Краснодарского края от 18.06.2013 г. № 78-3830/13-01-21.

Проектная документация разработана в соответствии с заданием на проектирование, Градостроительным регламентом, документами об использовании земельного участка для строительства, техническим регламентом, в том числе устанавливающими требованиями по обеспечению безопасной эксплуатации зданий, строений, сооружений и безопасного использования прилегающих к ним территорий в соответствии с Федеральным законом № 384-ФЗ от 23.12.2009 (с изменениями от 02.07.2013) «Технический регламент о безопасности зданий и сооружений» и с соблюдением технических условий.

1. Цели и задачи проекта планировки

Цель работы – выделение элементов планировочной структуры подлежащей застройке территории в связи с планируемым строительством газопровода, установление зон планируемого размещения объектов путем подготовки стандартного пакета градостроительных документов по планировке территории.

Задачи проекта планировки:

- установить параметры планируемого развития элементов планировочной структуры;
- установить границы зон с особыми условиями использования территории;
- определить места допустимого размещения зданий, строений и сооружений (границы зон развития объектов капитального строительства);
- установить красные линии и линии отступа от красных линий в целях определения мест допустимого размещения зданий, строений и сооружений.

Инв. № подл.	Подпись и дата	Взам. инв. №							Лист
Изм.	Кол.уч.	Лист	№ док.	Подп.	Дата	18-118-ПЗ			

2. Сведения об объекте и его краткая характеристика

Объект проектируемого строительства «Распределительный газопровод высокого давления к ГРП № 2 в пос. Юбилейный Темрюкского района» планируется к размещению на территории субъекта Российской Федерации Краснодарского края. Согласно административному делению Краснодарского края, территория объекта изысканий расположена на северо-восточнее п. Юбилейный Фонталовского сельского поселения Темрюкского района Краснодарского края.

Протяженность проектируемой трассы газопровода составляет:

- газопровод высокого давления – 1658,5 м;
- газопровод низкого давления – 6,0 м.

3. Сведения о размещении объекта капитального строительства на территории

Проектируемый газопровод высокого, низкого давления и ГРП-2 планируется к размещению на территории Фонталовского сельского поселения Темрюкского района, Краснодарского края, Российской Федерации.

Началом проектируемой трассы газопровода является точка врезки в существующий подземный газопровод высокого давления II категории (расчетное давление газа в точке подключения $P=0,6$ МПа (ата)) Ду 150 по ул. Садовой, ул. Черноморской, далее газопровод высокого давления Ø 160x14,6 прокладывается по ул. Садовой, ул. Зеленой, ул. Красной подземно до проектируемого ГРП-2, предназначенного для снижения давления с высокого до низкого. Такой способ прокладки газопровода высокого давления соответствует утвержденной схеме газоснабжения пос. Юбилейного.

Проектируемая трасса газопровода проложена с учетом сложившегося рельефа.

Земели предоставляемый для размещения газопровода, выделяются из состава земель населенных пунктов, земель сельскохозяйственного назначения в краткосрочное пользование на период строительства и представляет собой территорию вдоль запроектированной трассы, необходимую для выполнения комплекса подготовительных, земляных и строительно-монтажных работ, ограниченную условными линиями.

Взам. инв. №							
Подпись и дата							
Инв. № подл.							
Изм.	Кол.уч.	Лист	№ док.	Подп.	Дата	18-118-ПЗ	Лист

Прохождение трассы сети газопровода проработано с учетом сложившихся границ застройки населенного пункта, наличия ООПТ, месторождений полезных ископаемых, памятников культурного наследия, с соблюдением санитарных и противопожарных разрывов с учетом пересечений с существующими и проектируемыми линейными объектами и других ограничений.

Проектом планировки устанавливаются красные линии, полоса отвода, охранный разрыв и санитарный разрыв линейных объектов.

4. Сведения о пересечении проектируемого объекта с другими объектами капитального строительства

Искусственные сооружения, примыкания инженерных коммуникаций, подлежащие переустройству, отсутствуют.

При пересечении проектируемого газопровода с существующими подземными инженерными сетями, расстояния по вертикали (в свету) приняты согласно СП 18.13330.2011 (актуализированная редакция СНиП II-89-80*).

Расстояние между газопроводом и трубопроводами различного назначения – 0,2 м, между газопроводом и кабелями связи – 0,5 м. При параллельной прокладке расстояние по горизонтали (в свету) принято по таблице № 10 СП 18.13330.2011 от проектируемого газопровода высокого и низкого давления до водопровода – 1,5 м и 1,0 м соответственно, кабелей связи – не менее 1,0 м. Расстояние по горизонтали (в свету) от газопровода высокого и низкого давления до фундаментов зданий и сооружений – 7,0 и 2,0 м соответственно.

Земляные работы в месте пересечения с подземными коммуникациями выполняются вручную в присутствии представителей эксплуатирующих организаций. Кабели связи на время производства работ заключаются в короба.

При пересечении проектируемого газопровода и ЛЭП и существующими подземными коммуникациями работы по монтажу ведутся вручную по 2,0 м в каждую сторону от пересекаемых коммуникаций.

Инв. № подл.	Подпись и дата	Взам. инв. №							Лист
Изм.	Кол.уч.	Лист	№ док.	Подп.	Дата	18-118-ПЗ			

5. Основные технико-экономические показатели

В таблице 1 приведены ТЭП проектируемого газопровода.

Таблица 1

Основные технико-экономические показатели земельного участка для проектируемого газопровода			
№ n/n	Наименование показателей	Ед. изм.	Показа- тели
1	2	3	4
1	Протяженность трассы проектируемого газо- провода, в том числе:	м	1664,5
	- протяженность проектируемого газопровода высокого давления	м	1658,5
	протяженность проектируемого газопровода низкого давления	м	6,0
2	ГРП-2	шт	1
3	Площадь полосы отвода на период строитель- ства проектируемого газопровода	га	1,6375
4	Площадь охранной зоны проектируемого газо- провода	га	0,76

Инв. № подл.	Подпись и дата	Взам. инв. №							18-118-ПЗ	Лист
			Изм.	Кол.уч.	Лист	№ док.	Подп.	Дата		

6. Основной чертеж планировки территории.

Основной чертеж выполнен и оформлен в соответствии с требованиями СНиП 11-04-2003 «Инструкция о порядке разработки, согласования, экспертизы и утверждения градостроительной документации», с учётом нормативов градостроительного проектирования Краснодарского края (с изменениями, утвержденными приказом департамента по архитектуре и градостроительству Краснодарского края от 13.03.2017 № 73 «О внесении изменений в приказ департамента по архитектуре и градостроительству Краснодарского края от 16.04.2015 № 78 «Об утверждении нормативов градостроительного проектирования Краснодарского края»);

Красные линии - границы, отделяющие территории кварталов, микрорайонов и других элементов планировочной структуры от улиц, проездов и площадей в городских и сельских поселениях (п. 3.3 Инструкция о порядке проектирования и установления красных линий в городах и других поселениях Российской Федерации, РДС 30-201-98).

Красные линии обязательны для соблюдения всеми субъектами градостроительной деятельности, участвующими в процессе проектирования и последующего освоения, и застройки территорий городов и других поселений. За нарушение красных линий устанавливается административная ответственность в соответствии с градостроительным законодательством Российской Федерации (п. 3.4 и п. 3.9. Инструкция о порядке проектирования и установления красных линий в городах и других поселениях Российской Федерации, РДС 30-201-98).

Основной чертеж разработан на основе топографической съемки, предоставленной Заказчиком.

Инв. № подл.	Подпись и дата	Взам. инв. №							Лист
Изм.	Кол.уч.	Лист	№ док.	Подп.	Дата	18-118-ПЗ			

Муниципальное унитарное предприятие
Муниципального образования Темрюкский район
"Архитектура и градостроительство"

Проектная группа

Заказчик: **Администрация Фонталовского сельского поселения
Темрюкского района**

**Проект планировки и проект межевания
для строительства линейного объекта "Распределительный
газопровод высокого давления к ГРП № 2 в пос. Юбилейный
Темрюкского района Краснодарского края"**

Том 1.2

Основная (утверждаемая) часть проекта планировки
территории.

Графические материалы

Шифр объекта : 18-118

*СВИДЕТЕЛЬСТВО № 1449.01-2012-2352047974-П-133 о допуске к видам работ
по подготовке проектной документации, которые оказывают влияние
на безопасность объектов капитального строительства*

Директор
МУП МО ТР "АиГ"

А.А. Мартынюк

г. Темрюк
2018 г.

Состав графических материалов

Марка чертежа	Наименование	Кол-во	Примечания	
			масштаб	Программа (формат) Электронной версии
ПП-1	Чертеж планировки территории	1	1:1000	AutoCAD, JPEG
ПП-2	Схема размещения пос. Юбилейный в структуре Темрюкского района. Схема размещения элемента планировочной структуры в границах Фонталовского сельского поселения.	1	б/м	AutoCAD, JPEG
ПП-3	Схема организации улично- дорожной сети	1	1:1000	AutoCAD, JPEG
ПП-4	Схема границ территорий объектов культурного наследия, совмещенная со схемой границ зон с особыми условиями использования территорий	1	1:1000	AutoCAD, JPEG
ПП-5	Схема местоположения объектов капитального строительства	1	1:1000	AutoCAD, JPEG

Взам. инв. №	Подпись и дата									
Инв. № подл.	Изм.	Кол.уч.	Лист	№док	Подп.	Дата	18-118-ПП			
	ГАП		Лучшева							
	Н. контр.		Конюк				Состав графических материалов	Стадия	Лист	Листов
	Разраб.		Шевцова					ПП	1	1
								МУП МО ТР «Архитектура и Градостроительство»		

Муниципальное унитарное предприятие
Муниципального образования Темрюкский район
"Архитектура и градостроительство"

Проектная группа

Заказчик: **Администрация Фонталовского сельского поселения
Темрюкского района**

**Проект планировки и проект межевания
для строительства линейного объекта "Распределительный
газопровод высокого давления к ГРП № 2 в пос. Юбилейный
Темрюкского района Краснодарского края"**

Том 1.3

Материалы по обоснованию проекта планировки
территории.

Пояснительная записка

Шифр объекта : 18-118

*СВИДЕТЕЛЬСТВО № 1449.01-2012-2352047974-П-133 о допуске к видам работ
по подготовке проектной документации, которые оказывают влияние
на безопасность объектов капитального строительства*

Директор
МУП МО ТР "АиГ"

А.А. Мартынюк

г. Темрюк
2018 г.

1
2
3
4

СОДЕРЖАНИЕ ТОМА

Обозначение	Наименование	Стр.
18-118	Состав проекта планировки и проекта межевания	1
	Содержание тома	2
	I. Графические материалы	
ПП-1	1. Чертеж планировки. М 1:1000.	Листов 2
	II. Положение о размещении линейных объектов	
	Введение	1
	а) Наименование, основные характеристики (категория, протяженность, проектная мощность, пропускная способность, грузонапряженность, интенсивность движения) и назначение планируемых для размещения линейных объектов	4
	б) перечень субъектов Российской Федерации, перечень муниципальных районов, городских округов в составе Российской Федерации, перечень поселений, населенных пунктов, внутригородских территорий городов федерального значения, на территориях которых устанавливаются зоны планируемого размещения линейных объектов	5
	в) Перечень координат характерных точек границ зон планируемого размещения линейных объектов	6
	г) Перечень координат характерных точек границ зон планируемого размещения линейных объектов, подлежащих переносу (переустройству) из зон планируемого размещения линейных объектов	8
	д) Предельные параметры разрешенного строительства, реконструкции объектов капитального строительства, входящих в состав линейных объектов в границах зон их	8

Инв. № подл.	Взам. инв. №	Подпись и дата	17-087-С									
			Изм.	Кол.уч.	Лист	№ док.	Подп.	Дата				
			Рук. групп.	Лигай								
			Н. контр.	Конюк								
Инв. № подл.	Взам. инв. №	Подпись и дата	Разраб.	Шевцова					Содержание	Стадия	Лист	Листов
										ПП-1	1	
										МУП МО ТР «Архитектура и Градостроительство»		

	планируемого размещения	
	е) Информация о необходимости осуществления мероприятий по защите сохраняемых объектов капитального строительства (здание, строение, сооружение, объекты, строительство которых не завершено), существующих и строящихся на момент подготовки проекта планировки территории, а также объектов капитального строительства, планируемых к строительству в соответствии с ранее утвержденной документацией по планировке территории, от возможного негативного воздействия в связи с размещением линейных объектов	8
	ж) Информация о необходимости осуществления мероприятий по сохранению объектов культурного наследия от возможного негативного воздействия в связи с размещением линейных объектов	9
	з) информация о необходимости осуществления мероприятий по охране окружающей среды)	12
	и) Информация о необходимости осуществления мероприятий по защите территории от чрезвычайных ситуаций природного и техногенного характера, в том числе по обеспечению пожарной безопасности и гражданской обороне	16

Инв. № подл.	Подпись и дата	Взам. инв. №							Лист
Изм.	Кол.уч.	Лист	№ док.	Подп.	Дата	18-118			

Введение

Проект планировки и проект межевания территории для размещения объекта «Распределительный газопровод высокого давления к ГРП № 2 в пос. Юбилейный Темрюкского района» является документом по планировке территории линейного объекта.

Подготовка проекта планировки линейных объектов подготавливается в целях выделения элементов планировочной структуры, установления параметров их планируемого развития.

Проект планировки разработан в соответствии со статьями 41, 42 и 43 Градостроительного кодекса Российской Федерации и состоит из основной части, которая подлежит утверждению, и материалов по ее обоснованию.

Основная часть проекта планировки решает вопросы:

- определения линий, обозначающих линейные объекты газопровода высокого, низкого давления и ГРП-2, включая вдольтрассовые объекты, подводящие коммуникации, объекты связи и подъездные автомобильные дороги к площадным объектам;
- границ зон планируемого размещения объектов;
- положения о размещении линейных объектов, а также характеристик планируемого развития территории, в том числе характеристик развития систем транспортного обслуживания, инженерно-технического обеспечения, необходимых для развития линейного объекта, разработка мероприятий по предупреждению чрезвычайных ситуаций природного и техногенного характера.

Проект планировки выполнен в соответствии с требованиями:

- градостроительного кодекса Российской Федерации;
- градостроительного кодекса Краснодарского края;

18-118-С

Содержание

Стадия	Лист	Листов
ПП	1	
МУП МО ТР «Архитектура и Градостроительство»		

- земельного кодекса Российской Федерации;
- Свода правил СП 42.13330.2016 «Градостроительство. Планировка и застройка городских и сельских поселений, Актуализированная редакция СНиП 2.07.01-89*», утвержденных приказом Министерства строительства и жилищно-коммунального хозяйства РФ от 30 декабря 2016 года № 1034/пр. и введенный в действие 1 июля 2017 года;

- нормативов градостроительного проектирования Краснодарского края (с изменениями, утвержденными приказом департамента по архитектуре и градостроительству Краснодарского края от 13.03.2017 № 73 «О внесении изменений в приказ департамента по архитектуре и градостроительству Краснодарского края от 16.04.2015 № 78 «Об утверждении нормативов градостроительного проектирования Краснодарского края»);

- нормативов градостроительного проектирования муниципального образования Темрюкский район, утвержденных решением сессии XXXVIII Совета муниципального образования Темрюкский район VI созыва от 20.10.2017 № 348 «Об утверждении нормативов градостроительного проектирования муниципального образования Темрюкский район»;

- нормативов градостроительного проектирования на территории Фонталовского сельского поселения, утвержденных решением XXXVIII сессии Совета муниципального образования Темрюкский район VI созыва от 20.10.2017 № 359 «Об утверждении местных нормативов градостроительного проектирования Фонталовского сельского поселения Темрюкского района Краснодарского края»;

- санитарных, противопожарных и других норм проектирования.

При разработке проекта учитывались основные положения ранее разработанной градостроительной и другой документации:

- схема территориального планирования муниципального образования Темрюкский район;

Инв. № подл.	Подпись и дата	Взам. инв. №							Лист	
Изм.	Кол.уч.	Лист	№ док.	Подп.	Дата	18-118-ПЗ				2

- Генеральный план Фонталовского сельского поселения, утвержденный Решением XVII сессии Совета Фонталовского сельского поселения Темрюкский район III Созыва от 11 декабря 2015 года № 93 «Об утверждении генерального плана Фонталовского сельского поселения Темрюкского района»;

- Генеральный план и Правила землепользования и застройки Фонталовского сельского поселения (с изменениями, утвержденными решением XXXIX сессии Совета муниципального образования Темрюкский район VI созыва от 24.11.2017 года № 381 «О внесении изменений в правила землепользования и застройки Фонталовского сельского поселения Темрюкского района Краснодарского края»).

Утвержденный проект планировки является основой для разработки проектов межевания территории, границ земельных участков, установления публичных сервитутов.

На основе проекта планировки разрабатывается проектная документация на строительство отдельных объектов капитального строительства с проведением комплекса необходимых инженерно-геодезических и инженерно-геологических изысканий.

Проект разработан на материалах топографической съемки масштаба 1:1000, предоставленной Заказчиком.

Проектная документация разработана в соответствии с заданием на проектирование, Градостроительным регламентом, документами об использовании земельного участка для строительства, техническим регламентом, в том числе устанавливающими требованиями по обеспечению безопасной эксплуатации зданий, строений, сооружений и безопасного использования прилегающих к ним территорий в соответствии с Федеральным законом № 384-ФЗ и с соблюдением технических условий.

Инв. № подл.	Подпись и дата	Взам. инв. №							Лист	
Изм.	Кол.уч.	Лист	№ док.	Подп.	Дата	18-118-ПЗ				3

При проектировании подземного газопровода высокого давления II категории и низкого давления IV категории, в соответствии с техническими условиями № 101/09 от 21.08.2009 г. ОАО «ГАЗПРОМРЕГИОНГАЗ» и заданием на проектирование применены полиэтиленовые трубы из ПЭ 100 ГАЗ SDR 11-160x14,6 ГОСТ Р 50838-2009 «Трубы из полиэтилена для газопроводов. Технические условия», отвечающие требованиям СП 62.13330.2011.

Инв. № подл.	Подпись и дата	Взам. инв. №	категории. Максимальное давление газа в газопроводах – 0,6 МПа.							
			При проектировании подземного газопровода высокого давления II категории и низкого давления IV категории, в соответствии с техническими условиями № 101/09 от 21.08.2009 г. ОАО «ГАЗПРОМРЕГИОНГАЗ» и заданием на проектирование применены полиэтиленовые трубы из ПЭ 100 ГАЗ SDR 11-160x14,6 ГОСТ Р 50838-2009 «Трубы из полиэтилена для газопроводов. Технические условия», отвечающие требованиям СП 62.13330.2011.							
Изм.	Кол.уч.	Лист	№ док.	Подп.	Дата	18-118-ПЗ				Лист
										4

При проектировании надземного газопровода и стальных вставок подземного газопровода применены трубы стальные электросварные прямошовные по ГОСТ 10704-91 «Сортамент» из спокойной стали гр. В марки 10 ГОСТ 1050-88, ГОСТ 10705-80* «Технические условия» по п.п. 4.10, 4.11, 4.12 СП 62.13330.2011. Химический состав труб должен соответствовать требованиям СП 62.13330.2011.

Коэффициент запаса прочности полиэтиленовых труб составляет не менее 3,2.

Протяженность проектируемой трассы газопровода составляет:

- газопровод высокого давления – 1658,5 м;
- газопровод низкого давления – 6,0 м.
- площадь земельного участка в границах отвода на период строительства составляет 16375 м².

Выбор трассы линейного объекта произведен с соблюдением условий безопасного размещения автомобильных дорог. При выборе трассы учитывались интересы субъектов РФ, типы грунтов, кратчайшее расстояние прохождения.

б) перечень субъектов Российской Федерации, перечень муниципальных районов, городских округов в составе субъектов Российской Федерации, перечень поселений, населенных пунктов, внутригородских территорий городов федерального значения, на территориях которых устанавливаются зоны планируемого размещения линейных объектов

Объект проектируемого строительства «Распределительный газопровод высокого давления к ГРП № 2 в пос. Юбилейный Темрюкского района» расположен в пос. Юбилейном, Фонталовского сельского поселения, муниципального образования Темрюкский район, Краснодарского края.

Инв. № подл.	Подпись и дата	Взам. инв. №							Лист
Изм.	Кол.уч.	Лист	№ док.	Подп.	Дата	18-118-ПЗ			5

**в) перечень координат характерных точек границ зон
планируемого размещения линейных объектов**

Каталог координат характерных точек образуемого
земельного участка **23:30:0204000:3У1** для размещения
проектируемого газопровода высокого, низкого давления и ГРП-2
(в системе координат МСК 23)

№ точки	X	Y
1	511830,7344	1221601,6644
2	511830,7344	1221615,0612
3	511820,7357	1221631,3555
4	511820,7384	1221835,9430
5	511823,8769	1221837,4576
6	511823,8769	1221858,8771
7	511820,7384	1221860,5376
8	511820,7053	1222371,1455
9	511810,0773	1222371,1581
10	511810,0739	1222360,8962
11	511810,1088	1222360,8962
12	511811,6633	1221853,8265
13	511813,7745	1221852,8502
14	511813,9943	1221843,8104
15	511811,6969	1221842,8715
16	511812,3636	1221625,4009
17	511820,4844	1221612,1670
18	511820,4844	1221601,6644

Инв. № подл.	<div style="float: right; text-align: right;"> <i>18-118-ПЗ</i> </div>						Лист									
								Инв. № подл.	Взам. инв. №	Подпись и дата						
											Изм.	Кол.уч.	Лист	№ док.	Подп.	Дата

Каталог координат характерных точек образуемого
земельного участка **23:30:0204009:3У2** для размещения
проектируемого газопровода высокого, низкого давления и ГРП-2
(в системе координат МСК 23)

№ точки	X	Y
1	511810,0773	1222371,1581
2	511783,5289	1222371,1898
3	511783,4205	1222392,9082
4	511574,8756	1222392,6178
5	511574,7360	1222399,6670
6	511535,3801	1222399,3060
7	511515,4168	1222398,8051
8	511411,0152	1222396,0666
9	511398,0713	1222388,2388
10	511398,3197	1222335,0541
11	511397,9137	1222272,7336
12	511397,3964	1222229,2580
13	511396,1830	1222123,4509
14	511403,5153	1222123,3987
15	511403,2335	1222101,1819
16	511390,0276	1222101,1980
17	511388,4613	1222005,1312
18	511375,9563	1222005,1312
19	511375,9563	1221988,6290
20	511398,4294	1221988,7547
21	511400,1111	1222090,9009
22	511413,4269	1222090,8846
23	511413,8716	1222133,5949
24	511406,5474	1222133,6388
25	511407,1285	1222185,6679
26	511408,1633	1222272,6392
27	511408,5698	1222335,0344
28	511408,5636	1222342,1986
29	511408,3483	1222382,4560
30	511413,9992	1222385,8926
31	511515,4325	1222388,5573
32	511539,3319	1222389,0827
33	511564,6925	1222389,2556
34	511564,8386	1222382,3553
35	511773,2216	1222382,6404
36	511773,3300	1222360,9398
37	511810,0739	1222360,8962

Инв. № подл.	Подпись и дата	Взам. инв. №						
Изм.	Кол.уч.	Лист	№ док.	Подп.	Дата	18-118-ПЗ		Лист 7

г) перечень координат характерных точек границ зон планируемого размещения линейных объектов, подлежащих переносу (переустройству) из зон планируемого размещения линейных объектов

Не имеются.

д) предельные параметры разрешенного строительства, реконструкции объектов капитального строительства, входящих в состав линейных объектов в границах зон их планируемого размещения

Предельные параметры разрешенного строительства – (ГРП-2) не регламентируется. Реконструкция объектов капитального строительства входящих в состав линейных объектов в границах зон их планируемого размещения не предусматривается.

Проектируемый газорегуляторный пункт блочный ПГБ-50Н-2-ЭК с основной и резервной линиями редуцирования на базе РДБК1-50/35, с конвекторным отоплением, с ОПС и контролем загазованности поставляется в блочном исполнении, полной заводской готовности.

ПГБ-50Н-2-ЭК размером 6,0м х 2,9м высотой 2,65 м предусматривается устанавливать на ленточный фундамент из бетона В 15 толщиной 0,3 м глубиной заложения 1,0 м.

е) информация о необходимости осуществления мероприятий по защите сохраняемых объектов капитального строительства (здание, строение, сооружение, объекты, строительство которых не завершено), существующих и строящихся на момент подготовки проекта планировки территории, а также объектов капитального строительства, планируемых к строительству в соответствии с ранее утвержденной документацией по планировке территории, от возможного негативного воздействия в связи с размещением линейных объектов

Искусственные сооружения, примыкания инженерных коммуникаций, подлежащие переустройству отсутствуют.

Инв. № подл.	Подпись и дата	Взам. инв. №							Лист
Изм.	Кол.уч.	Лист	№ док.	Подп.	Дата	18-118-ПЗ			8

При пересечении проектируемого газопровода с существующими подземными инженерными сетями расстояния по вертикали (в свету) приняты согласно СП 18.13330.2011 (Акт.ред.СНиП II-89-80*).

Расстояние по вертикали между газопроводом и трубопроводами различного назначения – 0,2 м, между газопроводом и кабелями связи – 0,5 м. При параллельной прокладке расстояние по горизонтали (в свету) принято по таблице № 10 СП 18.13330.2011 (Акт.ред.СНиП II-89-80*) от проектируемого газопровода низкого давления до водопровода – не менее 1,0 м, кабелей связи – не менее 1,0 м, линии ЭП 0,22-0,4 кВт – не менее 1,0 м. Расстояние по горизонтали (в свету) от газопровода низкого давления до фундаментов зданий и сооружений – 2,0 м.

Земляные работы в месте пересечения с подземными коммуникациями выполняются вручную в присутствии представителей эксплуатирующих организаций. Кабели связи на время производства работ заключаются в короба.

При пересечении проектируемого газопровода и ЛЭП и существующими подземными коммуникациями работы по монтажу ведутся вручную по 2,0 м в каждую сторону от пересекаемых коммуникаций.

ж) информация о необходимости осуществления мероприятий по сохранению объектов культурного наследия от возможного негативного воздействия в связи с размещением линейных объектов

Таманский полуостров является крупнейшим памятником истории и археологии. От скифских времён история полуострова представляет собой череду исторических формаций, начиная от Боспорского царства и древнегреческих городов - колоний, кончая Османской империей. Тамань была центром Великой Булгарии, центром древнерусского Тмутараканского княжества и владением Геноуэзцев. Это подтверждает геополитическую привлекательность этих мест на протяжении всей истории человечества.

Инв. № подл.	Подпись и дата	Взам. инв. №							18-118-ПЗ	Лист 9
			Изм.	Кол.уч.	Лист	№ док.	Подп.	Дата		

Согласно заключения Управления по охране, реставрации и эксплуатации историко-культурных ценностей (наследия) Краснодарского края № 78-3830/13-01-21 от 18.06.2013, по данным единого государственного реестра объектов культурного наследия, списка выявленных объектов культурного наследия Темрюкского район, с учетом изменения конфигурации земельного участка, а также согласно разделу «Обеспечение сохранности объектов культурного наследия», рассматриваемый земельный участок расположен:

- на территории и в границах зон охраны памятника археологии – «Поселение» (поселение «Юбилейное 7» (гос.№4990), расположенного на территории пос. Юбилейного, современная застройка, сад. Памятник поставлен на государственную охрану решением Краснодарского крайисполкома от 23.12.1987 № 615;

- в границах зон охраны памятника археологии – «Поселение» (поселение «Юбилейное 6») (гос.№ 4997), расположенного на южной окраине пос. Юбилейного. Памятник поставлен на государственную охрану решением Краснодарского крайисполкома от 23.12.0987 № 615;

- в границах зон охраны памятника археологии – «Поселение» (поселение «Юбилейное 8») (гос.№ 4993), расположенного в 3 км к северу от пос. Юбилейного. Памятник поставлен на государственную охрану решением Краснодарского крайисполкома от 23.12.1987 № 615;

В границах зон охраны памятника археологии – «Поселение» (поселение «Юбилейное 2») (гос.№ 3403), расположенного в 0,25 км к северу от пос. Прогресс, на берегу Таманского залива. Памятник поставлен на государственную охрану решением Краснодарского крайисполкома от 18.06.1984 № 407.

В настоящее время вся территория памятника археологии- «Поселение» (поселение «Юбилейное 7») (гос.№ 4990) подверглась интенсивной хозяйственной деятельности (частично застроена, частично находится под садовыми насаждениями и под распашкой), границы памятника определяются условно по

Инв. № подл.	Подпись и дата	Взам. инв. №							Лист
Изм.	Кол.уч.	Лист	№ док.	Подп.	Дата	18-118-ПЗ			10

подъемному материалу. По данным раздела «Обеспечение сохранности объектов культурного наследия», в составе проекта «Распределительный газопровод высокого давления к ГРП № 2 в пос. Юбилейный Темрюкского района» Краснодарского края, разработанного НП «Южархеология» в 2013 году, культурный слой на территории памятника археологии не стратифицирован.

Согласно своду реставрационных правил «Рекомендации по проведению научно-исследовательских, изыскательских, проектных и производственных работ, направленных на сохранение объектов культурного наследия (памятников истории и культуры) народов Российской Федерации» (СРП-2007, 4-я редакция), рекомендованному к применению Министерством культуры РФ, на территории объекта культурного наследия со значительными нарушениями культурного слоя наиболее целесообразной формой археологических полевых исследований являются археологические наблюдения специалистом-археологом за ходом земляных работ.

В соответствии со ст.17 Закона Краснодарского края «О землях недвижимых объектов культурного наследия (памятников истории и культуры) регионального и местного значения, расположенных на территории Краснодарского края, и зонах их охраны» от 19.07.2011 № 2316-КЗ для сохранения объекта культурного наследия – поселений, устанавливаются границы зон охраны в размере 500 м от границы памятника по всему его периметру.

В связи с расположением отводимого участка на территории памятника археологии – «Поселение» (поселение «Юбилейное 7») (гос.№ 4990), с не стратифицированным культурным слоем, в соответствии с п.4 ст.26 Закона Краснодарского края 6 февраля 2003 года № 558-КЗ «Об объектах культурного наследия (памятниках истории и культуры) народов РФ, расположенных на территории Краснодарского края» и Сводом реставрационных правил (СРП-2007, 4-я редакция), необходимо:

Инв. № подл.	Подпись и дата	Взам. инв. №							Лист
Изм.	Кол.уч.	Лист	№ док.	Подп.	Дата	18-118-ПЗ			11

- все виды земляных и строительных работ на земельном участке в границах зон охраны объектов культурного наследия производить только под наблюдением специалиста –археолога;

- о начале проведения земляных работ сообщить государственному органу по охране памятников в письменном виде не позднее 3-х дней до начала работ (тел.факс(861)268-32-23);

-в случае обнаружения в ходе наблюдения специалистом археологических предметов и/или объектов, работы будут приостановлены до решения вопроса о сохранении объекта археологического наследия (ст.35,37 Федерального закона от 25.06.2002 № 73-ФЗ);

-все вышеуказанные работы проводить за счет средств Заказчика.

Управление по охране, реставрации и эксплуатации историко-культурных ценностей (наследия) Краснодарского края согласовывает хозяйственное освоение земельного участка общей площадью 16375 кв.м для размещения объекта по титулу: «Распределительный газопровод высокого давления к ГРП №2 в пос. Юбилейный Темрюкского района», расположенного по адресу: Краснодарский край, Темрюкский район, Фонталовское сельское поселение, пос. Юбилейный, в соответствии с представленной документацией и при условии выполнения вышеизложенных требований управления (**документ прилагается**).

з) информация о необходимости осуществления мероприятий по охране окружающей среды

В результате реализации проекта источником воздействия на окружающую среду будут газопроводы в период их строительства и транспортируемый по газопроводам газ в период эксплуатации.

Объектом воздействия в период строительства будет земля, попадающая в зону строительства газопроводов.

При производстве работ по строительству объекта будет производиться изъятие земель в краткосрочное пользование.

Взам. инв. №							
Подпись и дата							
Инв. № подл.							
Изм.	Кол.уч.	Лист	№ док.	Подп.	Дата	18-118-ПЗ	Лист
							12

Проектом установлены твердые границы полосы отвода, что обязывает не допускать использование земель за их пределами. Общему изъятию в краткосрочное (на время строительства) пользование подлежит 16375 кв. м. земли в застроенной территории (земли населенных пунктов и земли сельскохозяйственного назначения).

При строительстве газопроводов образуются отходы промышленные (обрезки труб, кабелей и др.), которые загрязняют территорию строительства.

В указанной местности нет промышленных источников выбросов, оказывающих существенное влияние на загрязнение атмосферного воздуха, атмосферы.

Фоновые концентрации вредных веществ в атмосферном воздухе приняты по аналогичному населённому пункту согласно данных предоставленных Кубанской устьевой станцией отделением ГУ «Краснодарский краевой центр по гидрометеорологии и мониторингу окружающей среды».

Период строительства газопровода характеризуется кратковременностью воздействия на окружающую среду.

Основными источниками выбросов загрязняющих веществ в атмосферу в период строительства являются:

- сварочные работы, при которых атмосферный воздух загрязняется оксидом железа, марганцем и его соединениями, фтористым водородом;
- выбросы от работающих двигателей строительных машин. При этом в атмосферу выбрасываются оксид азота, диоксид азота, оксид углерода, углеводороды, сажа и диоксид серы;
- процесс окраски надземных стальных трубопроводов и металлических изделий (коверы).

Поступление аварийных выбросов исключается, так как при строительстве технологические процессы. Ведущие к таким выбросам отсутствуют.

После окончания строительства источники выделения вредных веществ в атмосферу устраняются.

Инв. № подл.	Подпись и дата	Взам. инв. №							18-118-ПЗ	Лист
										13
			Изм.	Кол.уч.	Лист	№ док.	Подп.	Дата		

Для сокращения выбросов вредных веществ в атмосферу на период строительства предусмотрены следующие организационно-технические мероприятия:

- соблюдение правильной технологии и культуры строительства;
- обязательное соблюдение границ территории, отведенной под строительство;
- организация ремонтной службы с отделением по контролю над неисправностью топливных систем ДВС автотранспорта и дорожной техники и диагностирования их на допустимую степень выброса загрязняющих веществ в атмосферу (обеспечивается подрядной организацией);
- запрещение эксплуатации машин и механизмов в неисправном состоянии или имеющих подтекание горюче-смазочных материалов;
- запрет на оставление техники с работающими двигателями, не задействованной в работе;
- заправка техники закрытым способом.

Основными источниками выбросов загрязняющих веществ в период эксплуатации газопроводов могут являться:

- выброс газа, связанный с негерметичностью газопроводов и арматуры;
- заполнение (продувка) газом газопроводов при пуске в эксплуатацию газопроводов после окончания строительства (залповые выбросы);
- регулировка газовой арматуры;
- возможные аварии на газопроводе.

Для сокращения выбросов вредных веществ в атмосферу на период эксплуатации газопровода предусмотрены следующие организационно-технические мероприятия:

1. Прокладка газопровода преимущественно из полиэтиленовых бесшовных труб в подземном исполнении;
2. Сварные соединения труб в газопроводах по своим физико-механическим свойствам и герметичности должны соответствовать основному материалу свариваемых труб.

Инв. № подл.	Подпись и дата	Взам. инв. №							Лист	
Изм.	Кол.уч.	Лист	№ док.	Подп.	Дата	18-118-ПЗ				14

Для полиэтиленовых газопроводов применены соединения при помощи деталей с закладными нагревателями (ЗН), для стальных – стыковые и угловые соединения по ГОСТ 16037-80*.

Швы не должны иметь трещин, прожогов, незаваренных кратеров, а также недопустимых в соответствии с требованиями нормативных документов смещений кромок, непровара, включений, пор, несоосности труб и других дефектов, снижающих механические свойства сварных соединений.

3. Произвести контроль сварных стыков неразрушающими методами;

4. Трубы и соединительные детали газопроводов должны иметь одинаковые прочностные характеристики.

5. Применить в качестве отключающего устройства крана шарового надземного исполнения с классом герметичности затвора не ниже «В» по ГОСТ 9544-2005.

Проектируемая сеть подземная газопровода запроектирована с соблюдением всех норм и требований СП 62.13330.2011, без какого либо отступления от них. Трасса газопровода выбрана в наиболее безопасных местах с допустимыми приближениями к существующим строениям, подземным и надземным инженерным коммуникациям. Прокладка газопровода гарантирует его надёжность. Газопровод выполнен из полиэтиленовых труб. Срок службы газопровода – 50 лет. Таким образом, проектными мероприятиями выполнены все решения, направленные на полную надёжность газопровода.

Согласно Федеральному закону РФ «Об охране окружающей среды» №7-ФЗ от 07.01.2002 года, размер санитарно-защитной зоны для газопровода не устанавливается. Но согласно «Правил охраны газораспределительных сетей», утверждённых постановлением Правительства РФ от 20.11.2000 №878. охранная зона подземных газопроводов представляет собой территорию ограниченную условными линиями, проведёнными параллельно газопроводу по 2 метра с каждой стороны от его оси.

Инв. № подл.	Подпись и дата	Взам. инв. №							Лист
Изм.	Кол.уч.	Лист	№ док.	Подп.	Дата	18-118-ПЗ			15

и) информация о необходимости осуществления мероприятий по защите территории от чрезвычайных ситуаций природного и техногенного характера, в том числе по обеспечению пожарной безопасности и гражданской обороне

Перечень возможных источников ЧС природного характера, которые могут оказывать воздействие на проектируемой территории.

В соответствии с ГОСТ Р 22.0.03-95 «Безопасность в чрезвычайных ситуациях. Природные чрезвычайные ситуации. Термины и определения», природная чрезвычайная ситуация – обстановка на определенной территории или акватории, сложившаяся в результате возникновения источника природной чрезвычайной ситуации, который может повлечь или повлечет за собой человеческие жертвы, ущерб здоровью и (или) окружающей природной среде, значительные материальные потери и нарушение условий жизнедеятельности людей.

Источник природной чрезвычайной ситуации – опасное природное явление или процесс, в результате которого на определенной территории или акватории произошла, или может возникнуть чрезвычайная ситуация.

Опасные геологические процессы.

В соответствии с ГОСТ Р 22.0.03-95, опасное геологическое явление – событие геологического происхождения или результат деятельности геологических процессов, возникающих в земной коре под действием различных природных или геодинамических факторов, или их сочетаний, оказывающих или могущих оказать поражающие воздействия на людей, сельскохозяйственных животных и растения, объекты экономики и окружающую природную среду.

Согласно исходным данными ГУ МЧС России по Краснодарскому краю (Приложение В), а также материалам технического отчета инженерно-геологического районирования территории, к опасным геологическим явлениям и процессам, возможным на рассматриваемой территории, относятся землетрясения, просадочность грунтов.

Инв. № подл.	Подпись и дата	Взам. инв. №							Лист
Изм.	Кол.уч.	Лист	№ док.	Подп.	Дата	18-118-ПЗ			16

Перечень поражающих факторов источников природных ЧС геологического происхождения, характер их действий и проявлений, согласно ГОСТ Р 22.0.06-95 «Безопасность в чрезвычайных ситуациях. Источники природных чрезвычайных ситуаций. Поражающие факторы. Номенклатура параметров поражающих воздействий», приведен далее в таблице 3.

Таблица 2. Перечень поражающих факторов источников природных ЧС геологического происхождения

Источник природной ЧС	Наименование поражающего фактора природной ЧС	Характер действия, проявления поражающего фактора источника природной ЧС
Землетрясение	Сейсмический	Сейсмический удар. Деформация горных пород. Взрывная волна. Извержение вулкана. Нагон волн (цунами). Гравитационное смещение горных пород, снежных масс, ледников. Затопление поверхностными водами. Деформация речных русел.
	Физический	Электромагнитное поле.
Просадка в лессовых грунтах	Гравитационный	Деформация земной поверхности. Деформация грунтов.
Оползни.	Динамический	Смещение (движение) горных пород.

Согласно материалам инженерно-геологических изысканий, выполненных МУП МО ТР «А и Г», фоновая сейсмичность района по карте ОСР-97-А – 8 баллов.

В соответствии с ГОСТ Р 22.0.03-95, опасное гидрологическое явление – событие гидрологического происхождения или результат гидрологических

Инв. № подл.	Подпись и дата	Взам. инв. №	Согласно материалам инженерно-геологических изысканий, выполненных МУП МО ТР «А и Г», фоновая сейсмичность района по карте ОСР-97-А – 8 баллов.						Лист
			В соответствии с ГОСТ Р 22.0.03-95, опасное гидрологическое явление – событие гидрологического происхождения или результат гидрологических						
			18-118-ПЗ						
			17						
Изм.	Кол.уч.	Лист	№ док.	Подп.	Дата				

процессов, возникающих под действием различных природных или гидродинамических факторов, или их сочетаний, оказывающих поражающее воздействие на людей, сельскохозяйственных животных и растения, объекты экономики и окружающую природную среду.

Согласно исходным данным ГУ МЧС России по Краснодарскому краю (Приложение В), а также материалам технического отчета инженерно-геологического районирования территории, к опасным гидрологическим явлениям и процессам на рассматриваемой территории, относятся подтопления и затопления территории, штормовой нагон воды.

Перечень поражающих факторов источников природных ЧС гидрологического происхождения, характер их действий и проявлений, согласно ГОСТ Р 22.0.06-95, приведен далее в таблице 3.

Таблица 3 Перечень поражающих факторов источников природных ЧС гидрологического происхождения

Источник природной ЧС	Наименование поражающего фактора природной ЧС	Характер действия, проявления поражающего фактора источника природной ЧС
Подтопление	Гидростатический	Повышение уровня грунтовых вод.
	Гидродинамический	Гидродинамическое давление потока грунтовых вод.
	Гидрохимический	Загрязнение (засоление) почв, грунтов. Коррозия подземных металлических конструкций.
Наводнение. Половодье. Паводок. Катастрофический паводок.	Гидродинамический	Поток (течение) воды.
	Гидрохимический	Загрязнение гидросферы, почв, грунтов.

Инв. № подл.	Взам. инв. №
Подпись и дата	

Изм.	Кол.уч.	Лист	№ док.	Подп.	Дата

18-118-ПЗ

Метеорологические опасности.

В соответствии с ГОСТ Р 22.0.03-95, опасные метеорологические явления и процессы – природные процессы и явления, возникающие в атмосфере под действием различных природных факторов или их сочетаний, оказывающие или могущие оказать поражающее воздействие на людей, сельскохозяйственных животных и растения, объекты экономики и окружающую природную среду.

Согласно исходным данным ГУ МЧС России по Краснодарскому краю (Приложение В) в районе проектируемого объекта возможны ураганные ветры, пыльные бури, ливневые дожди с грозами и градом, снегопады, налипания снега, обледенения, туманы; в летнее время возможно повышение температуры окружающего воздуха выше 40°C.

Перечень поражающих факторов источников природных ЧС метеорологического происхождения, характер их действий и проявлений, согласно ГОСТ Р 22.0.06-95, приведен далее в таблице 4.

Таблица 4 Перечень поражающих факторов источников природных ЧС метеорологического происхождения

Источник природной ЧС	Наименование поражающего фактора природной ЧС	Характер действия, проявления поражающего фактора источника природной ЧС
Сильный ветер. Ураган.	Аэродинамический	Ветровой поток
		Ветровая нагрузка
		Аэродинамическое давление
		Вибрация
Пыльная буря	Аэродинамический	Выдувание и засыпание верхнего покрова почвы, посевов
Продолжительный дождь (ливень)	Гидродинамический	Поток (течение) воды
		Затопление территории
Сильный	Гидродинамический	Снеговая нагрузка

Инв. № подл.	Подпись и дата	Взам. инв. №							Лист
Изм.	Кол.уч.	Лист	№ док.	Подп.	Дата	18-118-ПЗ			19

снегопад		Снежные заносы
Гололед	Гравитационный	Гололедная нагрузка.
	Динамический	Вибрация
Град	Динамический	Удар
Гроза	Электрофизический	Электрические разряды
Туман	Теплофизический	Снижение видимости (помутнение воздуха)
Засуха	Тепловой	Нагревание почвы, воздуха.
Заморозок	Тепловой	Охлаждение почвы, воздуха.

Природные пожары

В соответствии с ГОСТ Р 22.0.03-95, природный пожар – неконтролируемый процесс горения, стихийно возникающий и распространяющийся в природной среде.

В районе проектируемого объекта существует опасность ландшафтных, лесных, степных пожаров. Перечень поражающих факторов природных пожаров, характер их действий и проявлений, согласно ГОСТ Р 22.0.06-95, приведен далее в таблице 5.

Таблица 5 Перечень поражающих факторов природных пожаров

Источник природной ЧС	Наименование поражающего фактора природной ЧС	Характер действия, проявления поражающего фактора источника природной ЧС
Пожар ландшафтный, степной.	Теплофизический	Пламя. Нагрев тепловым потоком. Тепловой удар. Помутнение воздуха. Опасные дымы
	Химический	Загрязнение атмосферы, почвы, грунтов, гидросферы

Инв. № подл.	Подпись и дата	Взам. инв. №							Лист
Изм.	Кол.уч.	Лист	№ док.	Подп.	Дата	18-118-ПЗ			20

Перечень возможных источников ЧС техногенного характера, которые могут оказывать воздействие на проектируемой территории.

В соответствии с ГОСТ Р 22.0.05-94 «Безопасность в чрезвычайных ситуациях. Техногенные чрезвычайные ситуации. Термины и определения», техногенная чрезвычайная ситуация – состояние, при котором в результате возникновения источника техногенной чрезвычайной ситуации на объекте, определенной территории или акватории нарушаются нормальные условия жизни и деятельности людей, возникает угроза их жизни и здоровью, наносится ущерб имуществу населения, народному хозяйству и окружающей природной среде.

Источник техногенной чрезвычайной ситуации – опасное техногенное происшествие (авария на промышленном объекте или транспорте, пожар, взрыв или высвобождение какого-либо вида энергии), в результате которого на объекте, определенной территории или акватории произошла техногенная чрезвычайная ситуация.

Химически опасные объекты

В соответствии с ГОСТ Р 22.0.05-94, химически опасный объект (ХОО) – объект, на котором хранят, перерабатывают, используют или транспортируют опасные химические вещества, при аварии на котором, или при разрушении, которого может произойти гибель или химическое заражение людей, сельскохозяйственных животных и растений, а также химическое заражение окружающей природной среды.

Пожаровзрывоопасные объекты

В соответствии с ГОСТ Р 22.0.05-94, пожароопасный и взрывоопасный объект (ПОО, ВОО) – объект, на котором производят, используют, перерабатывают, хранят или транспортируют легковоспламеняющиеся и пожаровзрывоопасные вещества, создающие реальную угрозу возникновения техногенной чрезвычайной ситуации.

Взам. инв. №	
Подпись и дата	
Инв. № подл.	

.	18-118-ПЗ	Лист
.		21
Изм.	Кол.уч.	Лист	№ док.	Подп.	Дата		

Гидродинамически опасные объекты.

В соответствии с ГОСТ Р 22.0.05-94, гидродинамическая авария – авария на гидротехническом сооружении, связанная с распространением с большой скоростью воды и создающая угрозу возникновения техногенной ЧС.

Опасные происшествия на транспорте при перевозке опасных грузов

В соответствии с ГОСТ Р 22.0.05-94, транспортная авария – авария на транспорте, повлекшая за собой гибель людей, причинение пострадавшим тяжелых телесных повреждений, уничтожение и повреждение транспортных сооружений и средств или ущерб окружающей природной среде; опасный груз – опасное вещество, материал, изделие и отходы производства, которые вследствие их специфических свойств при транспортировании или перегрузке могут создать угрозу жизни и здоровью людей, вызвать загрязнение окружающей природной среды, повреждение и уничтожение транспортных сооружений, средств и иного имущества.

Аварии на автомобильном транспорте при перевозке опасных грузов

Согласно ГОСТ Р 22.0.05-94, дорожно-транспортное происшествие (ДТП) – транспортная авария, возникшая в процессе дорожного движения с участием транспортного средства и повлекшая за собой гибель людей и (или) причинение им тяжелых телесных повреждений, повреждения транспортных средств, дорог, сооружений, грузов или иной материальный ущерб.

Основными причинами ДТП являются нарушения правил дорожного движения, техническая неисправность автомобиля, превышение скорости движения, недостаточная подготовка лиц, управляющих автомобилями, их слабая реакция, низкая эмоциональная устойчивость, управление автомобилем в нетрезвом состоянии.

Аварии на железнодорожном транспорте при перевозке опасных грузов.

В соответствии с ГОСТ Р 22.0.05-94, железнодорожная авария – авария на железной дороге, повлекшая за собой повреждение одной или нескольких единиц подвижного состава железных дорог до степени капитального ремонта и (или) гибель одного или нескольких человек, причинение пострадавшим

Инв. № подл.	Подпись и дата	Взам. инв. №							Лист
Изм.	Кол.уч.	Лист	№ док.	Подп.	Дата	18-118-ПЗ			22

телесных повреждений различной тяжести либо полный перерыв движения на аварийном участке, превышающий нормативное время.

Основными причинами аварий на железнодорожном транспорте являются неисправности пути, подвижного состава, средств сигнализации, централизации и блокировки, ошибки диспетчеров, невнимательность и халатность машинистов, нарушения правил погрузки опасных грузов, террористические акты.

Наиболее вероятными местами аварий являются железнодорожные станции.

Наиболее опасными авариями являются аварии на железнодорожном транспорте, перевозящем опасные грузы.

В соответствии с ГОСТ 19433-88 «Грузы опасные. Классификация и маркировка», опасные грузы разделяются на следующие классы:

- класс 1 – взрывчатые материалы (ВМ);
- класс 2 – газы сжатые, сжиженные и растворенные под давлением;
- класс 3 – легковоспламеняющиеся жидкости (ЛВЖ);
- класс 4 – легковоспламеняющиеся твердые вещества (ЛВТ);

самовозгорающиеся вещества (СВ); вещества, выделяющие воспламеняющиеся газы при взаимодействии с водой;

- класс 5 – окисляющие вещества (ОК) и органические пероксиды (ОП);
- класс 6 – ядовитые вещества (ЯВ) и инфекционные вещества (ИВ);
- класс 7 – радиоактивные материалы (РМ);
- класс 8 – едкие и (или) коррозионные вещества (ЕК);
- класс 9 – прочие опасные вещества.

Аварии на трубопроводном транспорте при транспортировке опасных веществ.

В соответствии с ГОСТ Р 22.0.05-94, авария на магистральном трубопроводе – авария на трассе трубопровода, связанная с выбросом и выливом под давлением опасных химических или пожаровзрывоопасных веществ, приводящая к возникновению техногенной чрезвычайной ситуации

Инв. № подл.	Подпись и дата	Взам. инв. №							Лист
Изм.	Кол.уч.	Лист	№ док.	Подп.	Дата	18-118-ПЗ			23

Муниципальное унитарное предприятие
Муниципального образования Темрюкский район
"Архитектура и градостроительство"

Проектная группа

Заказчик: **Администрация Фонталовского сельского поселения
Темрюкского района**

**Проект планировки и проект межевания
для строительства линейного объекта "Распределительный
газопровод высокого давления к ГРП № 2 в пос. Юбилейный
Темрюкского района Краснодарского края"**

Том 1.4

Материалы по обоснованию проекта планировки
территории.

Графические материалы

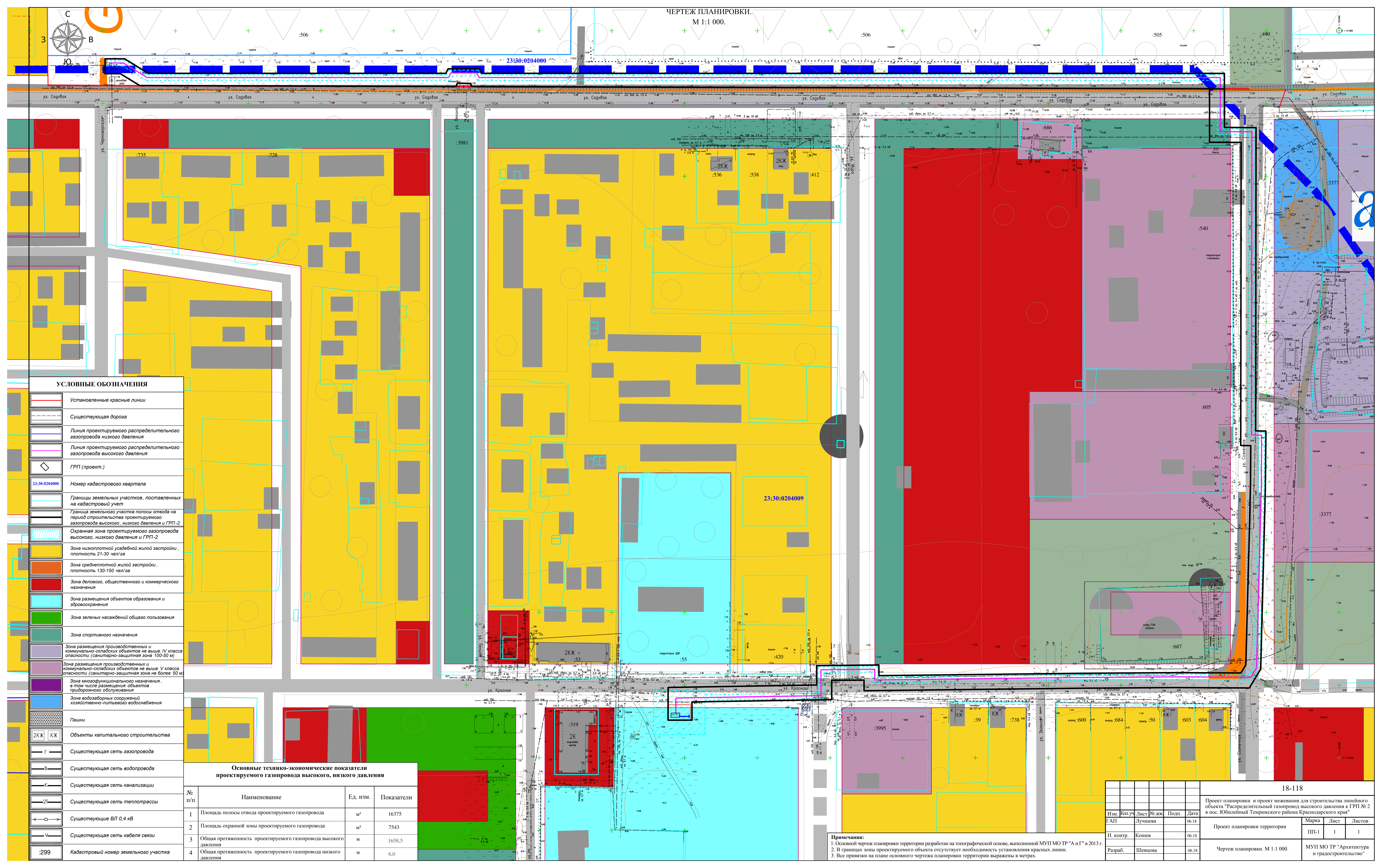
Шифр объекта : 18-118

*СВИДЕТЕЛЬСТВО № 1449.01-2012-2352047974-П-133 о допуске к видам работ
по подготовке проектной документации, которые оказывают влияние
на безопасность объектов капитального строительства*

Директор
МУП МО ТР "АиГ"

А.А. Мартынюк

г. Темрюк
2018 г.



ЧЕРТЕЖ ПЛАНИРОВКИ.
М 1:1 000.

УСТОВНЫЕ ОБОЗНАЧЕНИЯ

Установленные красные линии

Существующая дорога

Линия проектируемого распределительного газопровода низкого давления

Линия проектируемого распределительного газопровода высокого давления

ГРП (проект.)

23:30:0204009

Номер кадастрового квартала

Границы земельных участков, поставленных на кадастровый учет

Граница земельного участка полосы отвода на период строительства проектируемого газопровода высокого, низкого давления и ГРП-2

Охранная зона проектируемого газопровода высокого, низкого давления и ГРП-2

Зона низкплотной усадебной жилой застройки , плотность 21-30 чел/га

Зона среднелотной жилой застройки , плотность 130-150 чел/га

Зона делового, общественного и коммерческого назначения

Зона размещения объектов образования и здравоохранения

Зона зеленых насаждений общего пользования

Зона спортивного назначения

Зона размещения производственных и коммунально-складских объектов не выше IV класса опасности (санитарно-защитная зона 100-50 м)

Зона размещения производственных и коммунально-складских объектов не выше V класса опасности (санитарно-защитная зона не более 50 м)

Зона многофункционального назначения , в том числе размещения объектов придорожного обслуживания

Зона водозаборных сооружений хозяйственно-питьевого водоснабжения

Пашни

2КХ КХ

Объекты капитального строительства

Г

Существующая сеть газопровода

В

Существующая сеть водопровода

К

Существующая сеть канализации

2Т

Существующая сеть теплотрассы

← □ →

Существующие ВЛ 0,4 кВ

√

Существующая сеть кабеля связи

:299

Кадастровый номер земельного участка

Основные технико-экономические показатели проектируемого газопровода высокого, низкого давления

№ п/п	Наименование	Ед. изм.	Показатели
1	Площадь полосы отвода проектируемого газопровода	м²	16375
2	Площадь охранной зоны проектируемого газопровода	м²	7543
3	Общая протяженность проектируемого газопровода высокого давления	м	1658,5
4	Общая протяженность проектируемого газопровода низкого давления	м	6,0

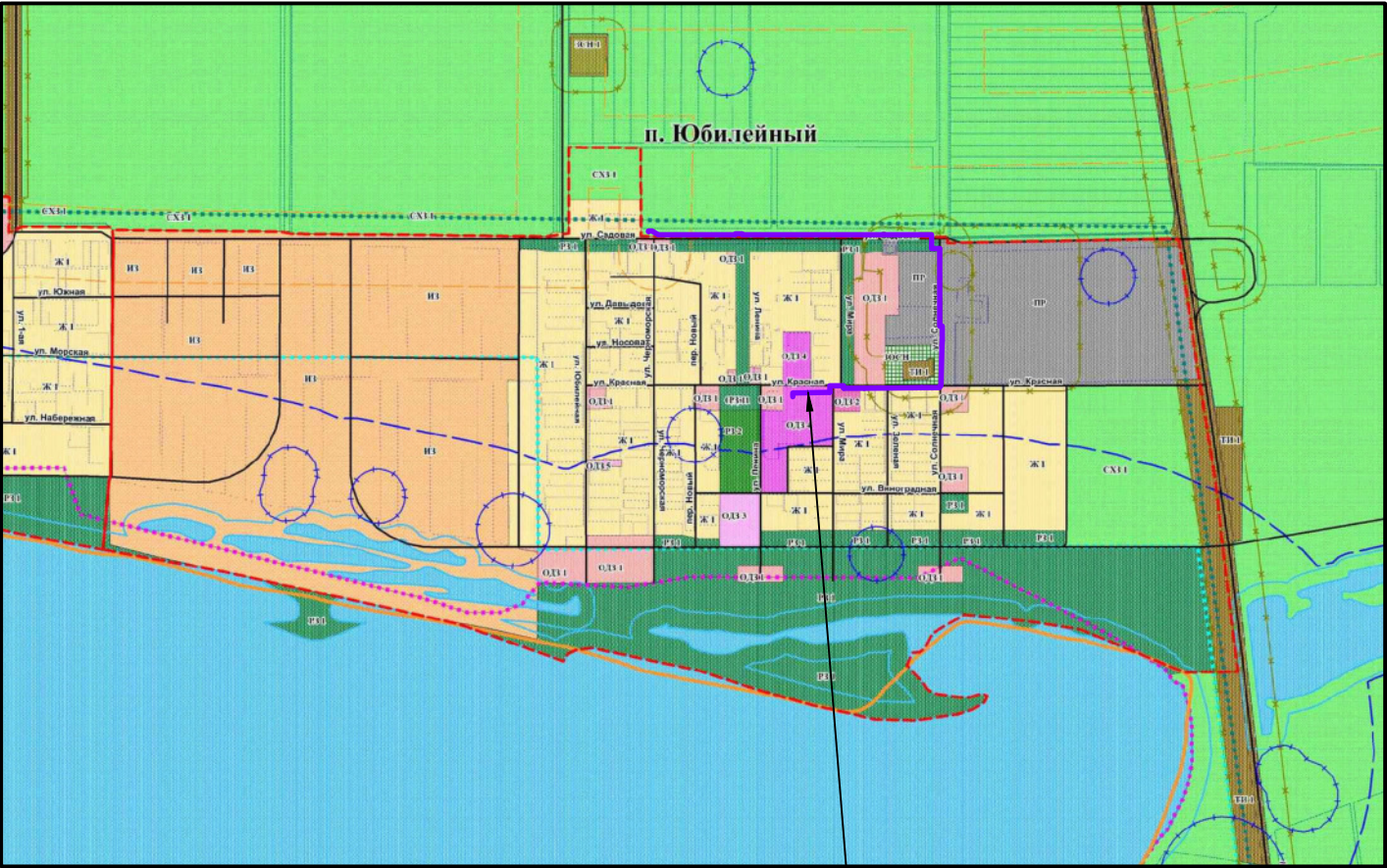
Примечания:
1. Основной чертеж планировки территории разработан на топографической основе, выполненной МУП МО ТР "А и Г" в 2013 г.
2. В границах зоны проектируемого объекта отсутствует необходимость установления красных линий.
3. Все привязки на плане основного чертежа планировки территории выражены в метрах.

						18-118						
						Проект планировки и проект межевания для строительства линейного объекта "Распределительный газопровод высокого давления к ГРП № 2 в пос. Юбилейный Тесноковского района Краснодарского края"						
Изм.	Кол.уч.	Лист	№ док.	Подп.	Дата	Проект планировки территории			Марка	Лист	Листов	
ГАП		Лучшева			06.18				ПП-1	1	1	
Н. контр.		Конюк			06.18	Чертеж планировки. М 1:1 000.			МУП МО ТР "Архитектура и градостроительство"			
Разраб.		Шевцова		06.18								

Схема размещения пос. Юбилейный в структуре Темрюкского района. М 1:500 000.



Схема размещения элемента планировочной структуры в границах Фонталовского сельского поселения. М 1:20 000.



Проектируемый газопровод высокого давления

УСЛОВНЫЕ ОБОЗНАЧЕНИЯ

	Граница сельского поселения		Зона объектов санаторно-курортного назначения
	Граница поселка Кучугуры		Зона сельскохозяйственных угодий
	Участок проектируемого газопровода		Зона озеленения специального назначения
	Зона жилой застройки		Зона ритуального назначения
	Зона делового, общественного и коммерческого назначения		Иные зоны
	Зона социального и коммунально-бытового назначения		Зона акваторий
	Зона социального и коммунально-бытового назначения		Оси дорог
	Зона общеобразовательных объектов		Прибрежная защитная полоса
	Зонах объектов здравоохранения		Граница водоохранной зоны
	Зона культурного центра		Санитарно-защитные зоны
	Зона социального и коммунально-бытового назначения		Охранные зоны
	Производственная зона		Территория объектов культурного наследия
	Зона коммунально-складского назначения		Граница первой зоны санитарной охраны курортов
	Зона мест отдыха общего пользования		Граница второй зоны санитарной охраны курортов
	Зона объектов отдыха, спорта и туризма		Граница третьей зоны санитарной охраны курортов

1. Проект планировки территории и проект межевания для строительства линейного объекта:
"Распределительный газопровод высокого давления к ГРП № 2 в пос. Юбилейный Темрюкского района Краснодарского края разработан на основании:
- технического задания на разработку градостроительной документации;
 - постановления администрации муниципального образования Темрюкский район № 720 от 20.06.2018 г.
2. Участок проектирования расположен в границах пос. Юбилейный Фонталовского сельского поселения Темрюкского района, в зоне сельскохозяйственных угодий, в производственной зоне, зоне жилой застройки, в зоне социального и коммунально-бытового назначения.
3. Протяженность трассы проектируемого газопровода составляет 1664,5 м.

						18-118			
						Проект планировки и проект межевания для строительства линейного объекта "Распределительный газопровод высокого давления к ГРП № 2 в пос. Юбилейный Темрюкского района Краснодарского края"			
Изм.	Кол.уч.	Лист	№ док.	Подпись	Дата	Проект планировки территории	Стадия	Лист	Листов
ГАП		Лучшева			06.18		ПП-2	1	1
Н. контр.		Конюк			06.18				
Разраб.		Шевцова			06.18	Схема размещения пос. Юбилейный в структуре Темрюкского района. Схема размещения элемента планировочной структуры в границах Фонталовского сельского поселения.			МУП МО ТР "А и Г"

УСЛОВНЫЕ ОБОЗНАЧЕНИЯ

	Граница населенного пункта
сущ.	проект.
	Селитебная территория
	Производственная, коммунально-складская территория
	Основная автомобильная дорога
	Автомобильная дорога регионального значения
	Автомобильная дорога местного значения
	Стоянка маломерных судов
	Автозаправка

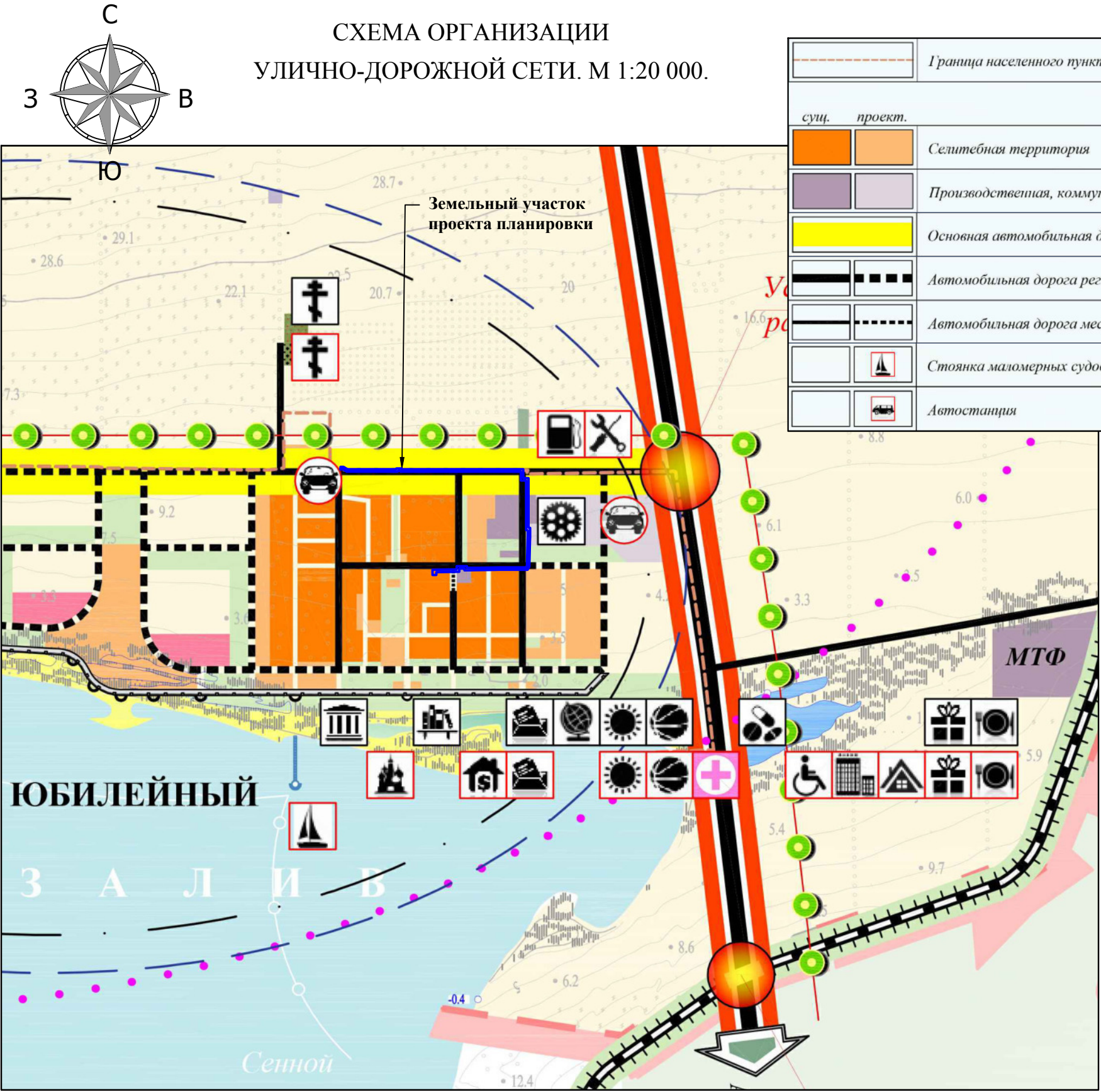
	Остановка общественного транспорта
	Автомобильная заправочная станция
	Объекты придорожного сервиса
	Маршруты движения муниципального общественного транспорта

ОБЪЕКТЫ СОЦИАЛЬНОГО И КУЛЬТУРНО-БЫТОВОГО ОБСЛУЖИВАНИЯ

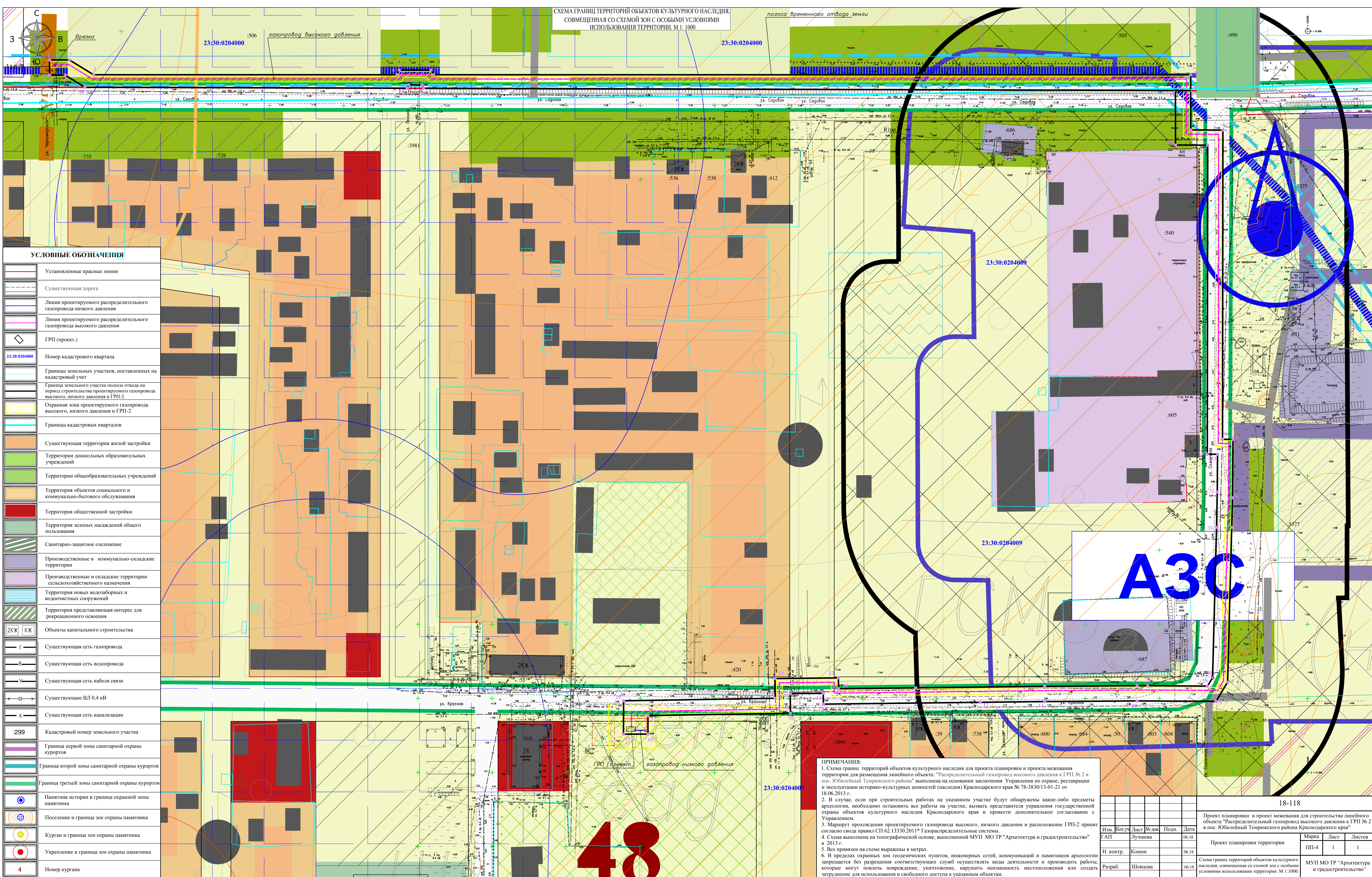
сущ.	проект.	Отделение сберегательного банка России
		Почтовое отделение связи
		Дом культуры
		Библиотека
		Центр детского творчества
		Средняя общеобразовательная школа (1-11 класс)
		Детский сад
		Спортивные комплексы и площадки
		Фельдшерско-акушерский пункт
		Амбулатория
		Гостиница
		Учреждения отдыха и туризма
		Учреждения торговли
		Учреждения общественного питания
		Кладбище традиционного захоронения
		Кладбище традиционного захоронения

						18-118			
						Проект планировки и проект межевания для строительства линейного объекта "Распределительный газопровод высокого давления к ГРП № 2 в пос. Юбилейный Темрюкского района Краснодарского края"			
Изм.	Кол.уч.	Лист	№ док.	Подп.	Дата	Проект планировки территории	Марка	Лист	Листов
ГАП		Лучшева			06.18		ПП-3	1	1
Н. контр.		Конюк			06.18				
Разраб.		Шевцова			06.18	Схема организации улично-дорожной сети. М 1:20 000.	МУП МО ТР "Архитектура и градостроительство"		
						Формат			

СХЕМА ОРГАНИЗАЦИИ
УЛИЧНО-ДОРОЖНОЙ СЕТИ. М 1:20 000.



1. Схема организации улично - дорожной сети выполнена на основании генерального плана утвержденного Решением XVII сессии Совета Фонталовского сельского поселения Темрюкский район III Созыва от 11 декабря 2015 года № 93 «Об утверждении генерального плана Фонталовского сельского поселения Темрюкского района».



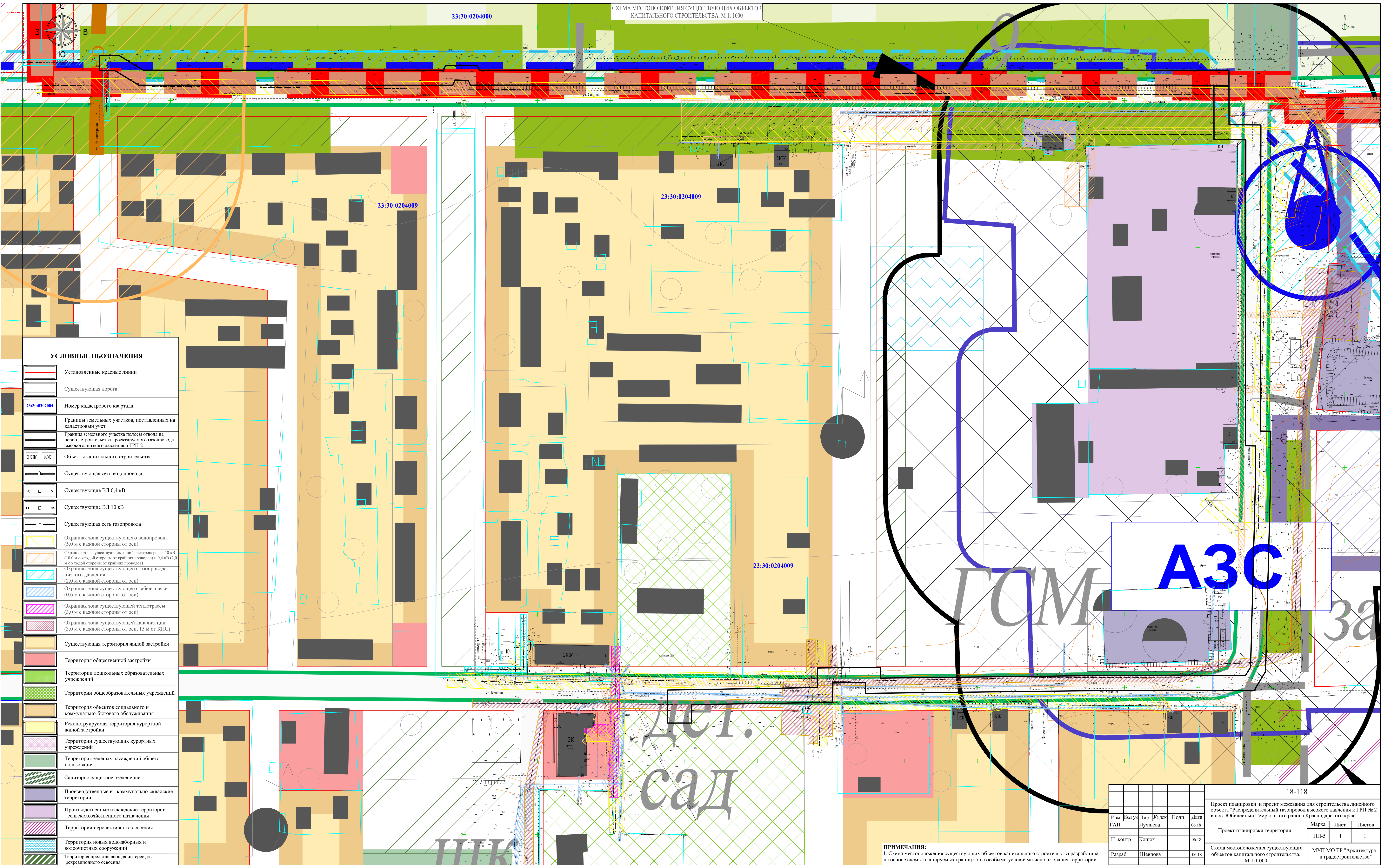


СХЕМА МЕСТОПОЛОЖЕНИЯ СУЩЕСТВУЮЩИХ ОБЪЕКТОВ
КАПИТАЛЬНОГО СТРОИТЕЛЬСТВА. М 1: 1000

УСЛОВНЫЕ ОБОЗНАЧЕНИЯ	
	Установленные красные линии
	Существующая дорога
	Номер кадастрового квартала
	Границы земельных участков, поставленных на кадастровый учет
	Граница земельного участка полосы отвода на период строительства проектируемого газопровода высокого, низкого давления и ГРП-2
	Объекты капитального строительства
	Существующая сеть водопровода
	Существующие ВЛ 0,4 кВ
	Существующие ВЛ 10 кВ
	Существующая сеть газопровода
	Охранный зона существующего водопровода (5,0 м с каждой стороны от оси)
	Охранный зона существующих линий электропередач 10 кВ (10,0 м с каждой стороны от крайних проводов) и 0,4 кВ (2,0 м с каждой стороны от крайних проводов)
	Охранный зона существующего газопровода низкого давления (2,0 м с каждой стороны от оси)
	Охранный зона существующего кабеля связи (0,6 м с каждой стороны от оси)
	Охранный зона существующей теплотрассы (3,0 м с каждой стороны от оси)
	Охранный зона существующей канализации (3,0 м с каждой стороны от оси, 15 м от КНС)
	Существующая территория жилой застройки
	Территория общественной застройки
	Территории дошкольных образовательных учреждений
	Территории общеобразовательных учреждений
	Территория объектов социального и коммунально-бытового обслуживания
	Реконструируемая территория курортной жилой застройки
	Территории существующих курортных учреждений
	Территория зеленых насаждений общего пользования
	Санитарно-защитное озеленение
	Производственные и коммунально-складские территории
	Производственные и складские территории сельскохозяйственного назначения
	Территории перспективного освоения
	Территория новых водозаборных и водоочистных сооружений
	Территория представляющая интерес для рекреационного освоения

ПРИМЕЧАНИЯ:
1. Схема местоположения существующих объектов капитального строительства разработана на основе схемы планируемых границ зон с особыми условиями использования территории.

						18-118		
						Проект планировки и проект межевания для строительства линейного объекта "Распределительный газопровод высокого давления к ГРП № 2 в пос. Юбилейный Темрюкского района Краснодарского края"		
Изм.	Кол.уч.	Лист	№ док.	Подп.	Дата	Проект планировки территории		
ГАП		Лучшева			06.18	ПП-5	1	1
Н. контр.		Конюк			06.18	Схема местоположения существующих объектов капитального строительства. М 1:1.000.		
Разраб.		Шевцова			06.18	МУП МО ТР "Архитектура и градостроительство"		