



АДМИНИСТРАЦИЯ МУНИЦИПАЛЬНОГО ОБРАЗОВАНИЯ
ТЕМРЮКСКИЙ РАЙОН

ПОСТАНОВЛЕНИЕ

от 03.09.2024

№ 1277

г. Темрюк

Об установлении публичного сервитута в целях складирования строительных и иных материалов, возведения некапитальных строений, сооружений (включая ограждения, бытовки, навесы) и (или) размещения строительной техники, которые необходимы для обеспечения строительства инженерного сооружения «Инфраструктура железнодорожного транспорта общего пользования от главного хода железной дороги с примыканием к ст. Тамань-Пассажирская до морских терминалов по перевалке продукции агропромышленного комплекса на Таманском полуострове» на территории Темрюкского района Краснодарского края

В соответствии с главой V.7 Земельного кодекса Российской Федерации, Федеральным законом от 13 июля 2015 г. № 218-ФЗ «О государственной регистрации недвижимости», руководствуясь административным регламентом предоставления муниципальной услуги «Установление публичного сервитута в отдельных целях», утвержденным постановлением администрации муниципального образования Темрюкский район от 9 августа 2021 г. № 1171, рассмотрев ходатайство Общества с ограниченной ответственностью «Таманская железнодорожная компания» в лице генерального директора Зуева Вадима Сергеевича, зарегистрированное в администрации муниципального образования Темрюкский район под номером 01-14-9110/24-28.05.2024, **п о с т а н о в л я ю:**

1. Установить публичный сервитут сроком на 5 лет в отношении земельных участков, согласно приложению 1 к настоящему постановлению, в целях складирования строительных и иных материалов, возведения некапитальных строений, сооружений (включая ограждения, бытовки, навесы) и (или) размещения строительной техники, которые необходимы для обеспечения строительства инженерного сооружения «Инфраструктура железнодорожного транспорта общего пользования от главного хода железной дороги с примыканием к ст. Тамань-Пассажирская до морских терминалов по перевалке продукции агропромышленного комплекса на Таманском полуострове» на территории Темрюкского района Краснодарского края.

2. Утвердить границы публичного сервитута в целях складирования строительных и иных материалов, возведения некапитальных строений, сооружений (включая ограждения, бытовки, навесы) и (или) размещения строительной техники, которые необходимы для обеспечения строительства инженерного сооружения «Инфраструктура железнодорожного транспорта общего пользования от главного хода железной дороги с примыканием к ст. Тамань-Пассажирская до морских терминалов по перевалке продукции агропромышленного комплекса на Таманском полуострове» на территории Темрюкского района Краснодарского края, согласно приложению 2 к настоящему постановлению.

3. Права и обязанности обладателя публичного сервитута установлены статьей 39.50 Земельного кодекса Российской Федерации.

4. Срок, в течение которого использование земельного участка (его части) и (или) расположенного на нем объекта недвижимого имущества в соответствии с их разрешенным использованием будет невозможно или существенно затруднено в связи с осуществлением сервитута, – 5 лет.

5. Складирование строительных и иных материалов, возведение некапитальных строений, сооружений (включая ограждения, бытовки, навесы) и (или) размещение строительной техники, которые необходимы для обеспечения строительства инженерного сооружения «Инфраструктура железнодорожного транспорта общего пользования от главного хода железной дороги с примыканием к ст. Тамань-Пассажирская до морских терминалов по перевалке продукции агропромышленного комплекса на Таманском полуострове» на территории Темрюкского района Краснодарского края, предусмотрено документацией по планировке территории, утвержденной распоряжением Федерального агентства железнодорожного транспорта от 27 апреля 2024 г. № АБ-381-р.

6. Плата за публичный сервитут в отношении земельных участков, находящихся в частной собственности или находящихся в государственной или муниципальной собственности и предоставленных гражданам или юридическим лицам, определяется в соответствии с Федеральным законом от 29 июля 1998 г. № 135-ФЗ «Об оценочной деятельности в Российской Федерации» и методическими рекомендациями по определению платы за публичный сервитут в отношении земельных участков, находящихся в частной собственности или находящихся в государственной или муниципальной собственности и предоставленных гражданам или юридическим лицам, утвержденными приказом Министерства экономического развития Российской Федерации от 4 июня 2019 г. № 321. Размер такой платы определяется на дату, предшествующую не более чем на тридцать дней дате направления правообладателю земельного участка соглашения об осуществлении публичного сервитута.

7. График проведения работ при осуществлении деятельности, для обеспечения которой устанавливается публичный сервитут, установлен приложением 3 к постановлению «Об установлении публичного сервитута в

целях складирования строительных и иных материалов, возведения некапитальных строений, сооружений (включая ограждения, бытовки, навесы) и (или) размещения строительной техники, которые необходимы для обеспечения строительства инженерного сооружения «Инфраструктура железнодорожного транспорта общего пользования от главного хода железной дороги с примыканием к ст. Тамань-Пассажирская до морских терминалов по перевалке продукции агропромышленного комплекса на Таманском полуострове» на территории Темрюкского района Краснодарского края».

8. Обществу с ограниченной ответственностью «Таманская железнодорожная компания» обеспечить приведение земельных участков, указанных в пункте 1 постановления, в состояние, пригодное для использования в соответствии с видом разрешенного использования, в сроки, предусмотренные пунктом 8 статьи 39.50 Земельного кодекса Российской Федерации.

9. Публичный сервитут считается установленным со дня внесения сведений о нем в Единый государственный реестр недвижимости.

10. Управлению архитектуры и градостроительства администрации муниципального образования Темрюкский район (Андрусенко А.С.) обеспечить внесение сведений о границах установленного публичного сервитута в государственную информационную систему обеспечения градостроительной деятельности.

11. Управлению имущественных и земельных отношений администрации муниципального образования Темрюкский район (Рогаль М.В.) в течение пяти рабочих дней со дня принятия настоящего постановления направить копию настоящего постановления:

1) обладателю публичного сервитута с информацией о лицах, являющихся правообладателями земельных участков, способах связи с ними, копии документов, подтверждающих права указанных лиц на земельные участки;

2) в Управление Федеральной службы государственной регистрации, кадастра и картографии по Краснодарскому краю.

12. Отделу информатизации и взаимодействия со СМИ администрации муниципального образования Темрюкский район (Семикина О.А.) официально опубликовать постановление «Об установлении публичного сервитута в целях складирования строительных и иных материалов, возведения некапитальных строений, сооружений (включая ограждения, бытовки, навесы) и (или) размещения строительной техники, которые необходимы для обеспечения строительства инженерного сооружения «Инфраструктура железнодорожного транспорта общего пользования от главного хода железной дороги с примыканием к ст. Тамань-Пассажирская до морских терминалов по перевалке продукции агропромышленного комплекса на Таманском полуострове» на территории Темрюкского района Краснодарского края» в периодическом печатном издании Темрюкского района газете «Тамань» и официально опубликовать (разместить) на официальном сайте муниципального

образования Темрюкский район в информационно-телекоммуникационной сети «Интернет» в течение пяти рабочих дней со дня принятия настоящего постановления.

13. Контроль за выполнением постановления «Об установлении публичного сервитута в целях складирования строительных и иных материалов, возведения некапитальных строений, сооружений (включая ограждения, бытовки, навесы) и (или) размещения строительной техники, которые необходимы для обеспечения строительства инженерного сооружения «Инфраструктура железнодорожного транспорта общего пользования от главного хода железной дороги с примыканием к ст. Тамань-Пассажирская до морских терминалов по перевалке продукции агропромышленного комплекса на Таманском полуострове» на территории Темрюкского района Краснодарского края» возложить на заместителя главы муниципального образования Темрюкский район Мануйлову С.А.

14. Постановление вступает в силу после его официального опубликования.

Глава муниципального образования
Темрюкский район



Ф.В. Бабенков

Приложение 1

к постановлению администрации
муниципального образования
Темрюкский район

от 03.09.2024 № 1277

ПЕРЕЧЕНЬ

земельных участков, в отношении которых установлен публичный сервитут для использования земель и земельных участков в целях складирования строительных и иных материалов, возведения некапитальных строений, сооружений (включая ограждения, бытовки, навесы) и (или) размещения строительной техники, которые необходимы для обеспечения строительства инженерного сооружения «Инфраструктура железнодорожного транспорта общего пользования от главного хода железной дороги с примыканием к ст. Тамань-Пассажирская до морских терминалов по перевалке продукции агропромышленного комплекса на Таманском полуострове» на территории Темрюкского района Краснодарского края

№ п/п	Кадастровый номер земельного участка	Адрес или иное описание местоположения земельного участка (участков), в отношении которого испрашивается публичный сервитут
1	2	3
1	23:30:0601000:886	Краснодарский край, Темрюкский район, в земельном массиве ОАО АФ «Южная», в 570 м северо - западнее п. Волна

Заместитель главы
муниципального образования
Темрюкский район



С.А. Мануйлова

Приложение 2

к постановлению администрации
муниципального образования
Темрюкский район

от 05.09.2014 № 1247

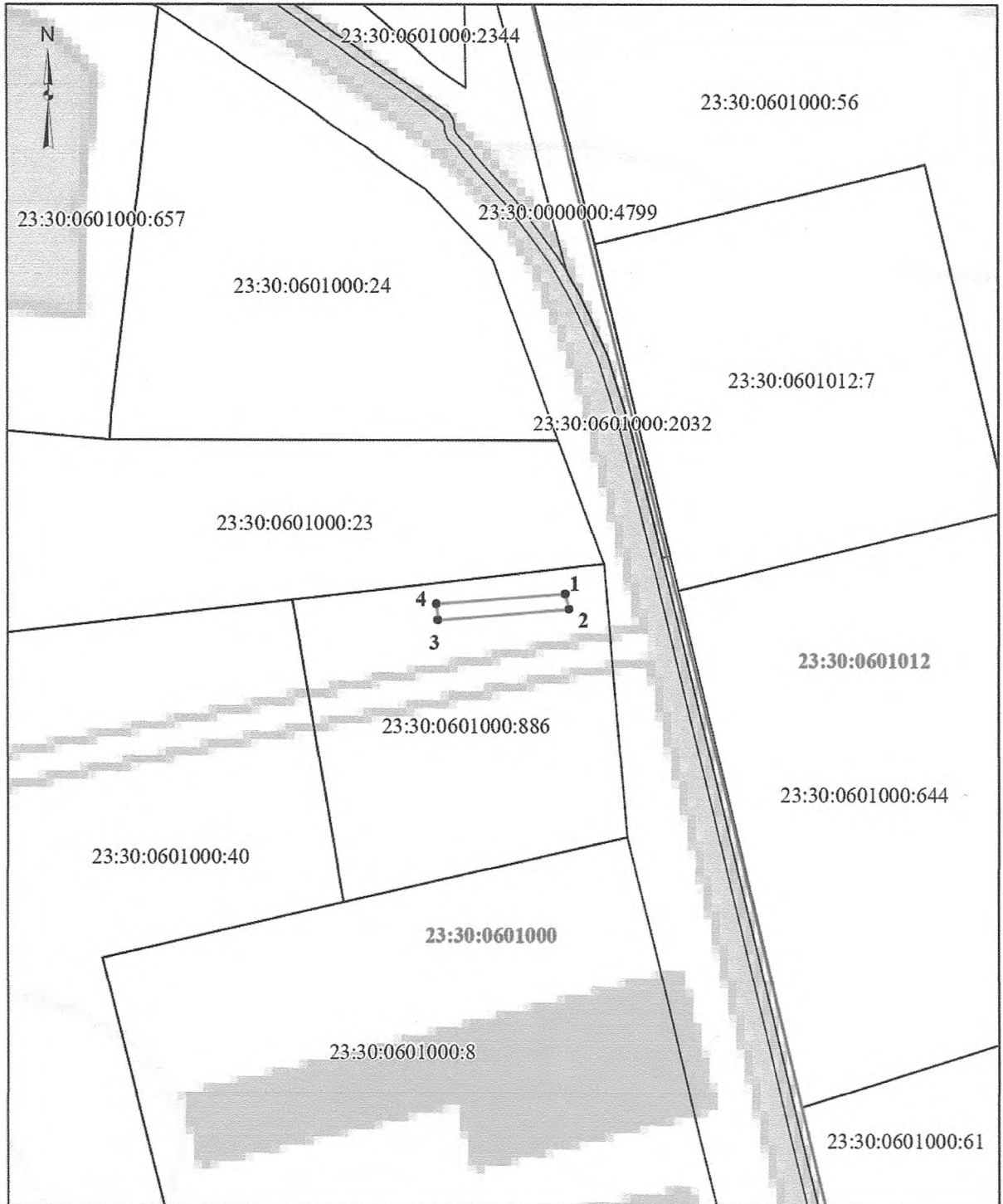
ОПИСАНИЕ МЕСТОПОЛОЖЕНИЯ ГРАНИЦ

публичного сервитута для складирования строительных и иных материалов, возведения некапитальных строений, сооружений (включая ограждения, бытовки, навесы) и (или) размещения строительной техники, которые необходимы для обеспечения строительства инженерного сооружения «Инфраструктура железнодорожного транспорта общего пользования от главного хода железной дороги с примыканием к ст. Тамань-Пассажирская до морских терминалов по перевалке продукции агропромышленного комплекса на Таманском полуострове» на территории Темрюкского района Краснодарского края




Раздел 1		
Сведения об объекте		
№ п/п	Характеристики объекта	Описание характеристик
1	2	3
1.	Местоположение объекта	Краснодарский край, район Темрюкский
2.	Площадь объекта +/- величина погрешности определения площади (P +/- Дельта P)	330 +/- 6 м ²
3.	Иные характеристики объекта	Публичный сервитут в целях складирования строительных и иных материалов, возведения некапитальных строений, сооружений (включая ограждения, бытовки, навесы) и (или) размещение строительной техники, которые необходимы для обеспечения строительства инженерного сооружения «Инфраструктура железнодорожного транспорта общего пользования от главного хода железной дороги с примыканием к ст. Тамань-Пассажирская до морских терминалов по перевалке продукции агропромышленного комплекса на Таманском полуострове», сроком на 5 лет

Раздел 2					
Сведения о местоположении границ объекта					
1. Система координат МСК 23, зона 1					
2. Сведения о характерных точках границ объекта					
Обозначение характерных точек границ	Координаты, м		Метод определения координат характерной точки	Средняя квадратическая погрешность положения характерной точки (Mf), м	Описание обозначения точки на местности (при наличии)
	X	Y			
1	2	3	4	5	6
1	489941.96	1199605.06	Аналитический метод	0.1	-
2	489935.79	1199606.62	Аналитический метод	0.1	-
3	489931.54	1199554.93	Аналитический метод	0.1	-
4	489938.09	1199554.43	Аналитический метод	0.1	-
1	489941.96	1199605.06	Аналитический метод	0.1	-
3. Сведения о характерных точках части (частей) границы объекта					
Обозначение характерных точек части границы	Координаты, м		Метод определения координат характерной точки	Средняя квадратическая погрешность положения характерной точки (Mf), м	Описание обозначения точки на местности (при наличии)
	X	Y			
1	2	3	4	5	6
-	-	-	-	-	-

Схема расположения границ публичного сервитута



Условные обозначения:

-  - проектные границы публичного сервитута
-  - граница земельного участка, сведения о котором содержатся в ЕГРН
-  - граница кадастрового квартала
- 23:30:0601000 - номер кадастрового квартала
- 23:30:0601000:40 - кадастровый номер земельного участка
- 1 - характерная точка проектной границы публичного сервитута

Масштаб 1:2 000

Заместитель главы
муниципального образования
Темрюкский район



С.А. Мануйлова

Приложение 3
к постановлению администрации
муниципального образования
Темрюкский район
от 03.09.2024 № 1247

ГРАФИК

проведения работ при осуществлении деятельности, для обеспечения которой устанавливается публичный сервитут, при установлении публичного сервитута в отношении земель или земельных участков, находящихся в государственной или муниципальной собственности и не предоставленных гражданам или юридическим лицам, в целях складирования строительных и иных материалов, возведения некапитальных строений, сооружений (включая ограждения, бытовки, навесы) и (или) размещения строительной техники, которые необходимы для обеспечения строительства инженерного сооружения «Инфраструктура железнодорожного транспорта общего пользования от главного хода железной дороги с примыканием к ст. Тамань-Пассажирская до морских терминалов по перевалке продукции агропромышленного комплекса на Таманском полуострове» на территории Темрюкского района Краснодарского края

№ п/п	Мероприятие	Срок
1	Строительно-монтажные работы в целях строительства и эксплуатации объекта «Инфраструктура железнодорожного транспорта общего пользования от главного хода железной дороги с примыканием к ст. Тамань-Пассажирская до морских терминалов по перевалке продукции агропромышленного комплекса на Таманском полуострове»	5 лет (2024 г. – 2029 г.)

Заместитель главы
муниципального образования
Темрюкский район



С.А. Мануйлова