

АДМИНИСТРАЦИЯ МУНИЦИПАЛЬНОГО ОБРАЗОВАНИЯ
ТЕМРЮКСКИЙ РАЙОН

ПОСТАНОВЛЕНИЕ

от 18.10.2019

№ 1867

г. Темрюк

**Об организации первоочередного жизнеобеспечения населения
муниципального образования Темрюкский район, пострадавшего при
возникновении чрезвычайных ситуаций природного и техногенного
характера**

Во исполнение Федерального закона от 21 декабря 1994 года № 68-ФЗ «О защите населения и территорий от чрезвычайных ситуаций природного и техногенного характера», Закона Краснодарского края от 13 июля 1998 года № 135-КЗ «О защите населения и территорий Краснодарского края от чрезвычайных ситуаций природного и техногенного характера» и в целях организации первоочередного жизнеобеспечения населения, отселяемого из опасных зон при угрозе или возникновении чрезвычайных ситуаций, для сбора, регистрации, размещения в местах временного проживания, организации питания и обеспечения предметами первой необходимости пострадавшего населения на территории муниципального образования Темрюкский район постановляю:

1. Председателю эвакуационной комиссии муниципального образования Темрюкский район И.И. Костюк:

- 1) провести своевременную эвакуацию населения из зоны чрезвычайной ситуации (далее - ЧС) в случае возникновения ЧС в безопасные районы;
- 2) обеспечить создание сборных эвакуационных пунктов эвакуируемого населения в случае угрозы или возникновения чрезвычайных ситуаций природного и техногенного характера (далее – СЭП);
- 3) обеспечить создание стационарных пунктов временного размещения (далее – СПВР);
- 4) создать необходимые условия для временного проживания населения, эвакуированного из пострадавших районов.

2. Утвердить:

- 1) положение о сборных эвакуационных пунктах эвакуируемого населения в случае угрозы или возникновения чрезвычайных ситуаций природного и техногенного характера (приложение № 1);
- 2) положение о стационарных пунктах временного размещения населения в случае угрозы или возникновения чрезвычайных ситуаций природного и техногенного характера (приложение № 2);

3) порядок организации первоочередного жизнеобеспечения населения муниципального образования Темрюкский район, пострадавшего при чрезвычайных ситуациях природного и техногенного характера (приложение № 3).

3. Рекомендовать:

1) начальнику управления жилищно-коммунального хозяйства, охраны окружающей среды, транспорта, связи и дорожного хозяйства администрации муниципального образования Темрюкский район Г.В. Бурову обеспечить выделение необходимого количества автомобильного транспорта для эвакуации населения и материальных ценностей из пострадавших районов;

2) главе Темрюкского городского поселения М.В. Ермолаеву, начальнику управления образованием администрации муниципального образования Темрюкский район Е.В. Руденко, начальнику управления культуры администрации муниципального образования Темрюкский район Н.В. Шульга и начальнику управления по санаторно-курортному комплексу и туризму администрации муниципального образования Темрюкский район Е.С. Никиташ обеспечить развертывание СЭП и СПВР;

3) главному врачу ГБУЗ «Темрюкская центральная районная больница» МЗ Краснодарского края А.В. Шаталину обеспечить круглосуточное медицинское обслуживание населения на каждом СЭП и СПВР;

4) начальнику управления потребительской сферы администрации муниципального образования Темрюкский район А.А. Красюкову организовать питание населения на СЭП и СПВР;

5) начальнику отдела по вопросам миграции Отдела МВД России по Темрюкскому району И.Л. Захаровой обеспечить учет и регистрацию граждан на СПВР;

6) начальнику Отдела Министерства внутренних дел России по Темрюкскому району А.В. Лишуте обеспечить охрану общественного порядка при проведении эвакуационных мероприятий и на СПВР;

7) начальнику МКУ «Управление по делам гражданской обороны и чрезвычайным ситуациям Темрюкского района» А.В. Сорокотяге оказать методическую помощь членам эвакуационной комиссии по вопросам оборудования и подготовки персонала СЭП и СПВР.

4. Признать утратившим силу постановления администрации муниципального образования Темрюкский район от 19 июля 2010 года № 1403 «Об организации первоочередного жизнеобеспечения населения Темрюкского района при чрезвычайных ситуациях» и от 23 марта 2018 года № 291 «О создании стационарных пунктов временного размещения населения, развертываемых при возникновении чрезвычайных ситуаций и первоочередного жизнеобеспечения населения муниципального образования Темрюкский район».

5. Отделу информатизации и взаимодействия со СМИ (Соснова) официально опубликовать постановление «Об организации первоочередного жизнеобеспечения населения муниципального образования Темрюкский район,

пострадавшего при возникновении чрезвычайных ситуаций природного и техногенного характера» в официальном периодическом печатном издании газете Темрюкского района «Тамань» и официально опубликовать (разместить) на официальном сайте муниципального образования Темрюкский район в информационно-телекоммуникационной сети «Интернет».

6. Контроль за выполнением постановления «Об организации первоочередного жизнеобеспечения населения муниципального образования Темрюкский район, пострадавшего при возникновении чрезвычайных ситуаций природного и техногенного характера» возложить на заместителя главы муниципального образования Темрюкский район И.И. Костюка.

7. Постановление вступает в силу на следующий день после его официального опубликования и распространяется на правоотношения, возникшие с 1 сентября 2019 года.

Исполняющий обязанности
главы муниципального образования
Темрюкский район



Д.С. Каратеев

ПРИЛОЖЕНИЕ № 1

УТВЕРЖДЕНО
постановлением администрации
муниципального образования
Темрюкский район
от 18.10.2019 № 1964

ПОЛОЖЕНИЕ о сборных эвакуационных пунктах эвакуируемого населения в случае угрозы или возникновения чрезвычайных ситуаций природного и техногенного характера

1. Общие положения

1.1. Положение о сборных эвакуационных пунктах эвакуируемого населения в случае угрозы или возникновения чрезвычайных ситуаций природного и техногенного характера (далее – Положение) определяет основные задачи, организацию и порядок функционирования сборных эвакуационных пунктов эвакуируемого населения (далее – СЭП) в случае угрозы или возникновения чрезвычайных ситуаций (далее – ЧС) природного и техногенного характера на территории муниципального образования Темрюкский район.

1.2. СЭП предназначен для сбора, учета эвакуируемого населения, организованной отправки его в безопасные районы. СЭП создаются в случае угрозы или возникновения ЧС на базе общеобразовательных организаций, учреждений культуры в соответствии с приложением № 9 к настоящему Положению.

1.3. Начальник СЭП и его заместитель назначаются распоряжением администрации муниципального образования Темрюкский район.

1.4. Состав администрации СЭП назначается приказом руководителя учреждения, на базе которого разворачивается СЭП.

1.5. Вся работа по размещению и защите населения СЭП проводится под руководством эвакуационной комиссии муниципального образования Темрюкский район (далее – эвакуационная комиссия) и комиссии по предупреждению и ликвидации чрезвычайных ситуаций и обеспечению пожарной безопасности (далее – КЧС и ОПБ) во взаимодействии с отделами и управлениями администрации муниципального образования Темрюкский район и другими организациями, учреждениями, на которые возложены задачи по первоочередному обеспечению пострадавшего населения.

2. Задачи сборного эвакуационного пункта

2.1. При повседневной деятельности:

2.1.1 планирование и подготовка к осуществлению мероприятий по организованному приему населения, эвакуируемого из зон возможных ЧС;

- 2.1.2 разработка рабочей документации СЭП;
- 2.1.3 заблаговременная подготовка помещений для работы СЭП;
- 2.1.4 обучение администрации СЭП действиям по приему, учету и отправке пострадавшего населения в ЧС;
- 2.1.5 практическая отработка вопросов оповещения, сбора и функционирования администрации СЭП.
- 2.2. При угрозе возникновения ЧС:
 - 2.2.1 уточнение состава администрации СЭП;
 - 2.2.2 уточнение схемы оповещения СЭП;
 - 2.2.3 подготовка СЭП к разворачиванию;
 - 2.2.4 доклад эвакуационной комиссии о готовности к разворачиванию.
- 2.3. При возникновении ЧС:
 - 2.3.1 разворачивание СЭП для эвакуируемого населения, подготовка к приему и отправке;
 - 2.3.2 организация учета прибывающего населения и его отправка в безопасные районы;
 - 2.3.3 установление связи КЧС и ОПБ и эвакуационной комиссии с организациями, участвующими в жизнеобеспечении эвакуируемого населения;
 - 2.3.4 представление донесений о ходе приема и отправки населения в КЧС и ОПБ и эвакуационную комиссию.

3. Численность и состав сборного эвакуационного пункта определяется председателем эвакуационной комиссии и утверждается руководителем организации, отвечающей за разворачивание и функционирование СЭП. Примерный состав сборного эвакуационного пункта (из расчета на 3-4 тысячи подлежащих эвакуации) следующий:

- 3.1. В штат администрации СЭП входят:
 - 3.1.1 начальник СЭП
 - 3.1.2 заместитель начальника СЭП
 - 3.1.3 группа оповещения и связи
 - 3.1.4 группа регистрации и учета
 - 3.1.5 группа комплектования, отправки и сопровождения пострадавшего населения
 - 3.1.6 группа охраны общественного порядка
 - 3.1.7 медицинский пункт
 - 3.1.8 комната матери и ребенка
 - 3.1.9 стол справок
 - 3.1.10 комендант

Структура администрации СЭП представлена в приложении № 1 к настоящему Положению.

3.2. Для функционирования СЭП выделяются силы и средства организаций, участвующих в обеспечении эвакуационных мероприятий в ЧС:

- 3.2.1 от Отдела МВД России по Темрюкскому району – сотрудники и транспорт, оборудованный громкоговорящей связью для обеспечения охраны общественного порядка и регулирования движения в районе расположения

СЭП;

3.2.2 от муниципального государственного бюджетного учреждения здравоохранения «Темрюкская центральная районная больница» министерства здравоохранения Краснодарского края (из числа медицинских учреждений) врач и средний медперсонал – для организации медицинского пункта в СЭП.

3.3. Все лица, входящие в состав администрации СЭП, должны пройти теоретическую подготовку и практическую тренировку в объеме программы подготовки эвакуационных органов.

4. Организация работы сборных эвакуационных пунктов

4.1. Основным документом, регламентирующим работу СЭП, является настоящее Положение.

4.2. Руководитель учреждения, на базе которого разворачивается СЭП пострадавшего населения, организует разработку документов, материально-техническое обеспечение, необходимое для функционирования СЭП, практическое обучение администрации СЭП и несет персональную ответственность за готовность СЭП.

4.3. В целях организации работы СЭП его администрацией разрабатываются следующие документы:

4.3.1 приказ руководителя учреждения о создании СЭП;

4.3.2 функциональные обязанности администрации СЭП;

4.3.3 штатно-должностной список администрации СЭП;

4.3.4 описание имущества СЭП;

4.3.5 схема оповещения администрации СЭП (приложение № 2 к настоящему Положению);

4.3.6 схема связи и управления СЭП (приложение № 3 к настоящему Положению);

4.3.7 план СЭП (приложение № 4 к настоящему Положению);

4.3.8 календарный план действий администрации СЭП (приложение № 5 к настоящему Положению);

4.3.9 журнал учета и регистрации эвакуируемого населения (приложение № 6 к настоящему Положению);

4.3.10 журнал полученных и отданных распоряжений, донесений и докладов СЭП (приложение № 7 к настоящему Положению);

4.3.11 журнал отзывов и предложений СЭП (приложение № 8 к настоящему Положению);

4.3.12 папка с документами для каждого должностного лица;

4.3.13 телефонный справочник.

4.4. Для обеспечения функционирования СЭП также необходимы:

4.4.1 указатели расположения элементов СЭП и передвижения населения;

4.4.2 электрические фонари;

4.4.3 электромегафоны;

4.4.4 инвентарь для уборки помещений и территории.

4.5. Весь личный состав администрации СЭП должен иметь на груди бирки с указанием должности, фамилии, имени и отчества.

4.6. Все помещения и вся прилегающая к СЭП территория должны быть хорошо освещены.

4.7. Документы начальника СЭП:

4.7.1 функциональные обязанности начальника СЭП;

4.7.2 схема оповещения личного состава СЭП;

4.7.3 штатно-должностной список личного состава СЭП;

4.7.4 схема размещения элементов СЭП;

4.7.5 функциональные обязанности администрации СЭП;

4.7.6 телефонный справочник;

4.7.7 удостоверение начальника СЭП.

4.8. Документы группы регистрации и учета пострадавшего населения:

4.8.1 функциональные обязанности;

4.8.2 журнал регистрации эвакуируемого населения;

4.8.3 телефонный справочник.

4.9. Документы медицинского пункта:

4.9.1 функциональные обязанности;

4.9.2 журнал регистрации пострадавшего населения, обратившегося за медицинской помощью, а также другими документами, регламентированными приказами Минздрава России.

4.10. Документы стола справок:

4.10.1 функциональные обязанности;

4.10.2 журнал полученных и отданных распоряжений, донесений и докладов;

4.10.3 список размещенного в СЭП населения;

4.10.4 список выбывшего из СЭП населения с направлением выбытия;

4.10.6 журнал отзывов и предложений размещаемого в СЭП населения;

4.10.7 телефонный справочник.

4.11. Документы комнаты матери и ребенка:

4.11.1 функциональные обязанности;

4.11.2 журнал учета комнаты матери и ребенка.

4.12. СЭП развертывается в мирное время при угрозе или возникновении ЧС по распоряжению председателя КЧС и ОПБ. С получением распоряжения (указания) руководитель учреждения - начальник СЭП организует прием и учет эвакуируемого населения согласно календарному плану действий администрации СЭП.

4.13. Размещение эвакуируемого населения осуществляется в помещениях здания учреждения, развертывающего СЭП, с использованием его материально-технических средств и оборудования.

4.14. Для размещения медицинского пункта и организации пункта питания, развертываемых соответственно медицинским учреждением и предприятием общественного питания, начальник СЭП предусматривает отдельные помещения.

5. Функциональные обязанности должностных лиц сборного эвакуационного пункта

5.1. Обязанности начальника СЭП.

Начальник СЭП несет ответственность за организацию регистрации, подготовку и отправку пострадавшего населения, за организацию работы всей администрации СЭП. Он является прямым начальником всего личного состава СЭП, несет личную ответственность за организацию, подготовку и отправку эвакуируемого населения, подчиняется председателю КЧС и ОПБ, при выполнении эвакуационных мероприятий – председателю эвакуационной комиссии, руководителю организации, при которой создан СЭП при взаимодействии с МКУ «Управление по делам ГО и ЧС Темрюкского района».

5.2. При повседневной деятельности начальник СЭП обязан:

5.2.1 совершенствовать свои знания по руководящим документам приема и отправки эвакуируемого населения;

5.2.2 знать количество эвакуируемого населения;

5.2.3 организовать разработку необходимой документации СЭП;

5.2.4 осуществлять контроль за укомплектованностью штата администрации СЭП;

5.2.5 организовывать обучение и инструктаж членов администрации СЭП по приему, учету и отправке эвакуируемого населения;

5.2.6 разрабатывать и доводить порядок оповещения членов администрации СЭП;

5.2.7 распределять обязанности между членами администрации СЭП,

5.2.8 организовывать тренировку и готовить их к выполнению своих обязанностей в случае угрозы или возникновении ЧС;

5.2.9 участвовать в учениях, тренировках и проверках, проводимых администрацией муниципального образования Темрюкский район;

5.2.10 поддерживать связь с КЧС и ОПБ и эвакуационной комиссией.

5.3. При возникновении ЧС начальник СЭП обязан:

5.3.1 установить связь КЧС и ОПБ и эвакуационной комиссии с организациями, участвующими в эвакуационных мероприятиях;

5.3.2 организовать полное развертывание СЭП и подготовку к приему и отправке людей;

5.3.3 организовать учет прибывающего населения и его убытие;

5.3.4 контролировать ведение документации СЭП;

5.3.5 организовать жизнеобеспечение эвакуируемого населения, вести мониторинг его качества;

5.3.6 организовать поддержание в СЭП общественного порядка;

5.3.7 организовать информирование эвакуируемого населения об обстановке;

5.3.8 своевременно представлять донесения о ходе приема и отправки населения КЧС и ОПБ и эвакуационной комиссии.

5.4. Обязанности заместителя начальника СЭП.

Заместитель начальника СЭП несет ответственность за:

5.4.1 разработку документации;

5.4.2 обеспечение СЭП необходимым оборудованием и имуществом;

5.4.3 проведение подготовки администрации СЭП и прием и отправку эвакуируемого населения, развертывание СЭП;

5.4.4 работу группы охраны общественного порядка, комнаты матери и ребенка и медицинского пункта.

5.5. Заместитель начальника СЭП подчиняется начальнику СЭП, является прямым начальником всей администрации СЭП. В отсутствие начальника СЭП он выполняет его обязанности.

5.6. При повседневной деятельности заместитель начальника СЭП обязан:

5.6.1 знать руководящие документы по организации приема и отправки эвакуируемого населения;

5.6.2 изучить порядок развертывания СЭП;

5.6.3 организовать разработку документации СЭП;

5.6.4 организовать подготовку личного состава;

5.6.5 организовать подготовку необходимого оборудования и имущества;

5.6.6 заблаговременно готовить помещения, инвентарь и средства связи;

5.6.7 проводить практическую отработку вопросов оповещения, сбора и функционирования администрации СЭП;

5.6.8 участвовать в учениях, тренировках и проверках, проводимых администрацией муниципального образования Темрюкский район.

5.7. При возникновении ЧС заместитель начальника СЭП обязан:

5.7.1 организовать оповещение и сбор членов СЭП с началом эвакуационных мероприятий;

5.7.2 в установленный срок привести в готовность к приему и размещению эвакуируемого населения личный состав, помещение, связь и оборудование СЭП;

5.7.3 провести полное развертывание СЭП и подготовку к приему и отправке населения и поддерживать связь с организациями, выделяющими транспорт для СЭП, руководить работой группы охраны общественного порядка, комнаты матери и ребенка и медицинского пункта;

5.7.4 организовать обеспечение эвакуируемого населения водой и оказание медицинской помощи;

5.7.5 представлять сведения о ходе приема и отправке эвакуируемого населения.

5.8. Начальник группы комплектования, отправки и сопровождения пострадавшего населения отвечает за ведение учета транспорта и его распределение для вывоза пострадавшего населения к местам временного размещения, организованную отправку колонн в сопровождении проводников по населенным пунктам района. Он подчиняется начальнику и заместителю начальника СЭП и является прямым начальником личного состава группы.

5.9. Начальник группы комплектования, отправки и сопровождения

пострадавшего населения при повседневной деятельности обязан:

5.9.1 знать руководящие документы по организации приема и отправки пострадавшего населения;

5.9.2 организовать подготовку личного состава группы;

5.9.3 знать, какой транспорт, от каких организаций выделяется на СЭП для вывоза пострадавшего населения, порядок установления связи с руководителями этих организаций;

5.9.4 знать количество выбывающего пострадавшего населения, маршруты следования и места временного размещения пострадавшего населения; разработать необходимую документацию группы;

5.9.5 изучить порядок прибытия на СЭП пострадавшего населения и порядок его отправки и сопровождения;

5.9.6 участвовать в учениях, тренировках и проверках, проводимых администрацией муниципального образования Темрюкский район.

5.10. Начальник группы комплектования, отправки и сопровождения пострадавшего населения при возникновении ЧС обязан:

5.10.1 при поступлении распоряжения на прием населения подготовить рабочие места, документацию группы и доложить о готовности группы к приему населения, выводимого из зон ЧС;

5.10.2 вести учет выделяемого транспорта и его распределение для вывоза пострадавшего населения к местам временного размещения;

5.10.3 осуществлять организованную отставку колонн в сопровождении проводников по населенным пунктам района.

5.11. Начальник группы охраны общественного порядка отвечает за поддержание общественного порядка на территории СЭП, организованный выход пострадавших на посадку в транспорт или к исходным пунктам маршрутов пешей эвакуации. Он подчиняется заместителю начальника СЭП и является прямым начальником личного состава группы.

5.12. Начальник группы охраны общественного порядка при повседневной деятельности обязан:

5.12.1 организовать подготовку личного состава группы;

5.12.2 участвовать в учениях, тренировках и проверках, проводимых администрацией муниципального образования Темрюкский район.

5.13. Начальник группы охраны общественного порядка при возникновении ЧС обязан:

5.13.1 обеспечивать безопасность граждан и поддержание общественного порядка на территории СЭП;

5.13.2 организованный выход пострадавшего населения к местам временного размещения.

5.14. Начальник медицинского пункта отвечает за своевременное оказание медицинской помощи заболевшим пострадавшим и госпитализацию нуждающихся в ней в медицинскую организацию; за контроль санитарного состояния помещений СЭП и прилегающей территории. Он подчиняется начальнику СЭП и является прямым начальником личного состава медпункта.

5.15. Начальник медицинского пункта в режиме ЧС обязан:

5.15.1 оказывать первую медицинскую помощь заболевшим пострадавшим;

5.15.2 госпитализировать нуждающихся пострадавших в ближайшую медицинскую организацию;

5.15.3 контролировать санитарное состояние помещений и территории СЭП;

5.15.4 участвовать в разработке режима питания и составлении раскладок продуктов;

5.15.5 осуществлять систематический медицинский контроль за качеством питания личного состава и доброкачественностью воды;

5.15.6 контролировать качество продовольствия в пункте приема пищи, а также качество приготовленной пищи.

5.16. Старший стола справок отвечает за своевременное предоставление информации по всем вопросам работы СЭП обратившимся за справками пострадавшим. Он подчиняется заместителю начальника СЭП и является прямым начальником сотрудников стола справок.

5.17. Старший стола справок в режиме повседневной деятельности обязан:

5.17.1 иметь адреса и номера телефонов КЧС и ОПБ, ближайших СЭП; организаций, которые выделяют транспорт; знать порядок установления связи с руководителями этих организаций;

5.17.2 подготовить справочные документы.

5.18. Старший стола справок в режиме ЧС обязан давать справки пострадавшему населению о нахождении пунктов питания, медицинских организаций, отделений связи и сберкасс, о порядке работы бытовых учреждений и их местонахождении и по всем вопросам, связанным с размещением населения.

5.18. Сотрудники комнаты матери и ребенка отвечают за оказание помощи женщинам, эвакуируемым с малолетними детьми, организует прием, регистрацию и отправку специальным транспортом беременных женщин и женщин с малолетними детьми.

6. Материально-техническое обеспечение и финансирование СЭП.

6.1. Материально-техническое обеспечение и финансирование мероприятий по подготовке СЭП для эвакуации населения, вывозу материальных, культурных и других ценностей в условиях чрезвычайных ситуаций при военных конфликтах или в следствии этих конфликтов осуществляется из бюджета муниципального образования Темрюкский район.

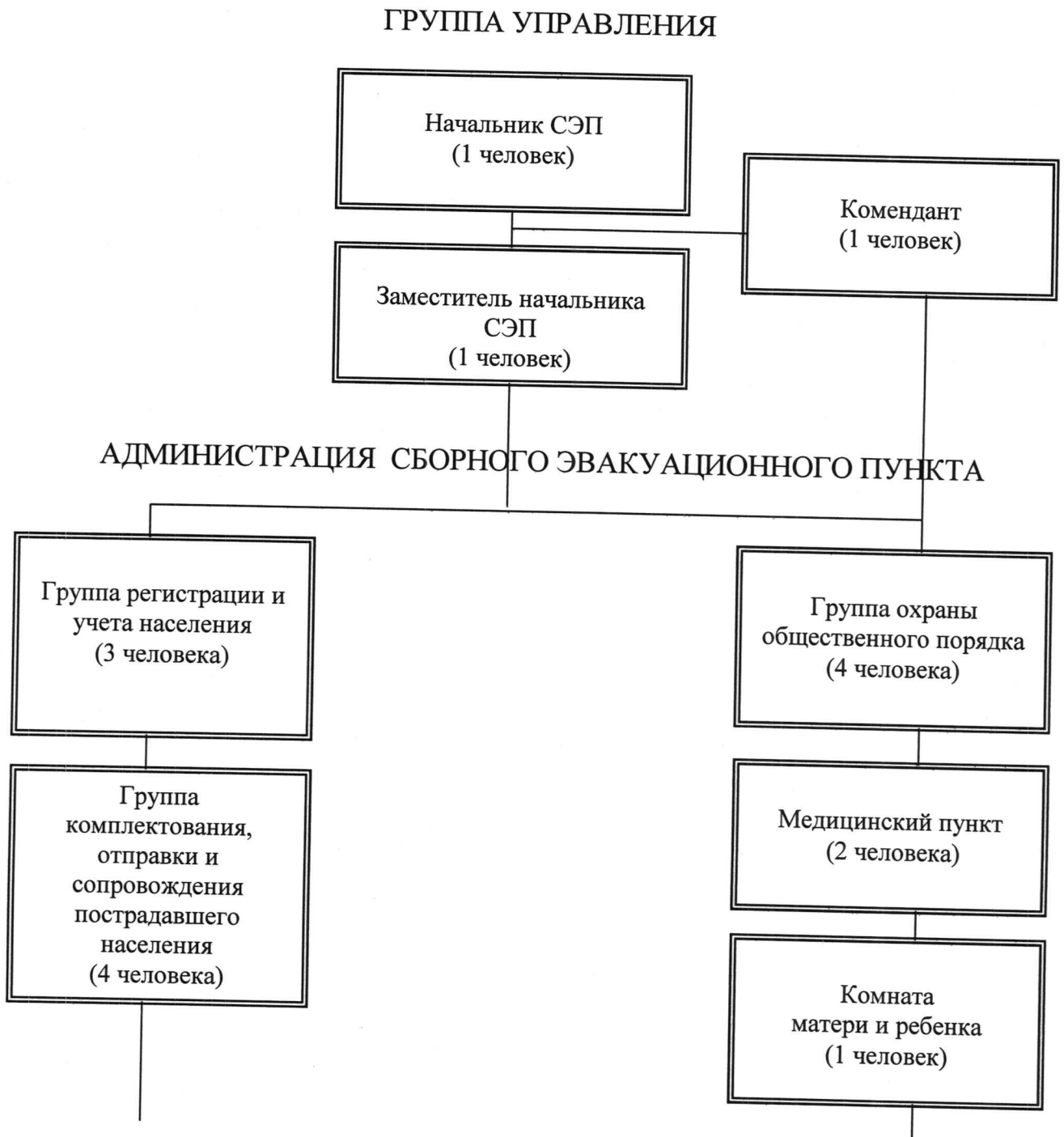
Заместитель главы
муниципального образования
Темрюкский район



И.И. Костюк

ПРИЛОЖЕНИЕ № 1
к Положению о сборных
эвакуационных пунктах
населения в случае угрозы или
возникновении чрезвычайных ситуаций
природного и техногенного характера

СТРУКТУРА
администрации сборного эвакуационного пункта



Группа оповещения и
связи
(2 человека)

Стол справок
(1 человека)

ВСЕГО: 20 человек

Начальник пункта временного размещения

(подпись, ФИО, дата)

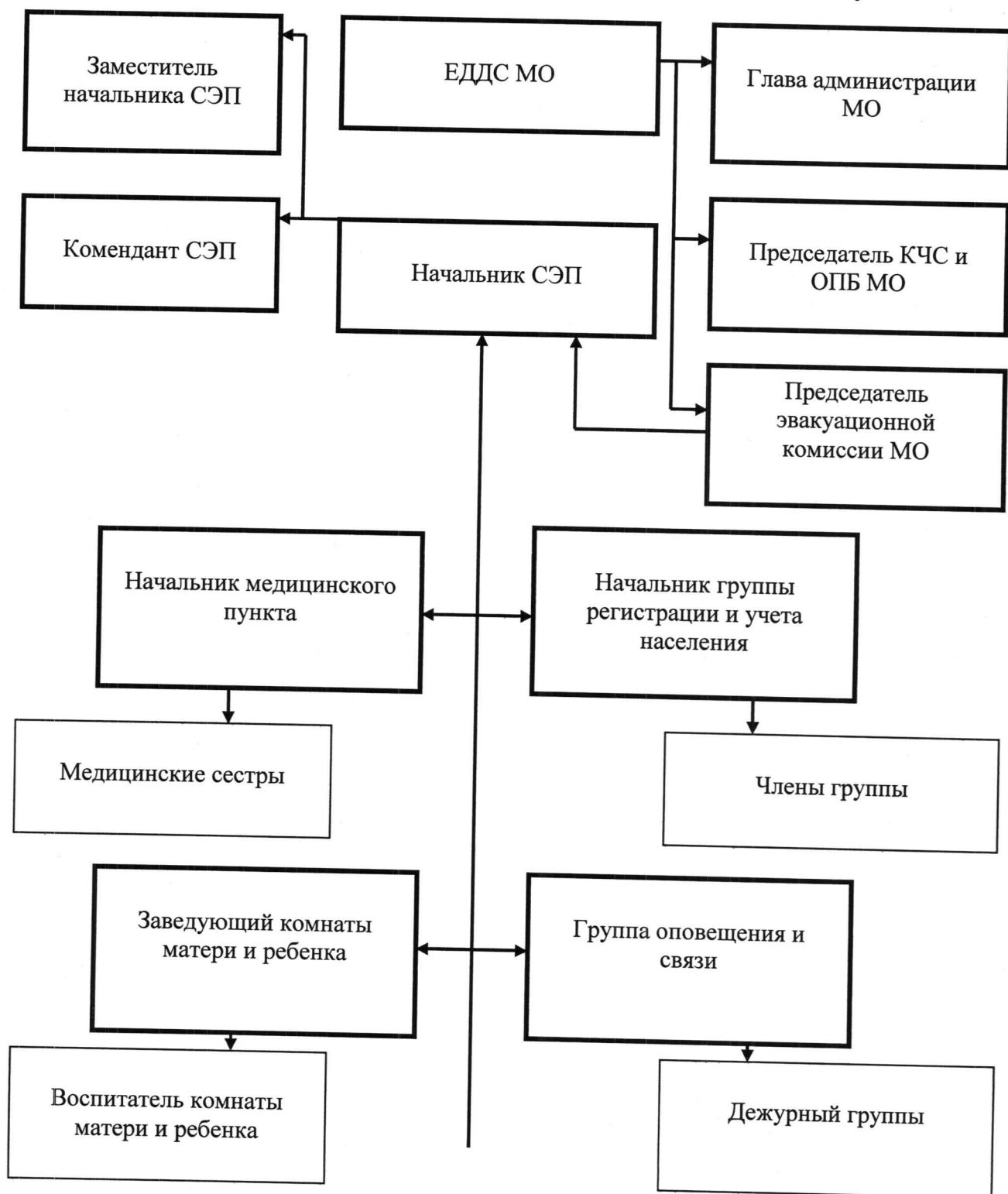
Заместитель главы
муниципального образования
Темрюкский район



И.И. Костюк

ПРИЛОЖЕНИЕ № 2
к Положению о сборных
эвакуационных пунктах
населения в случае угрозы или
возникновении чрезвычайных ситуаций
природного и техногенного характера

СХЕМА
оповещения администрации сборного эвакуационного пункта



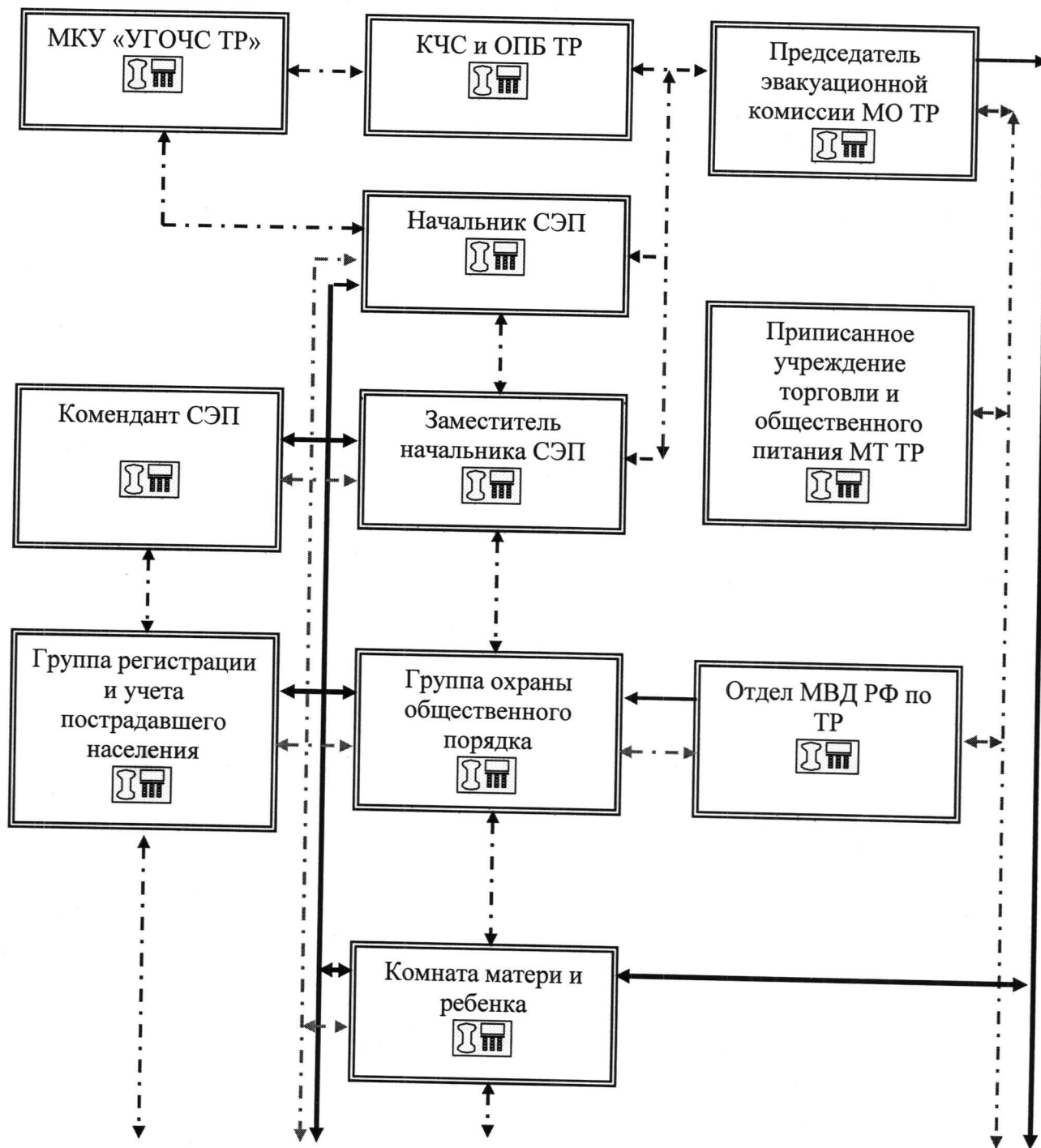


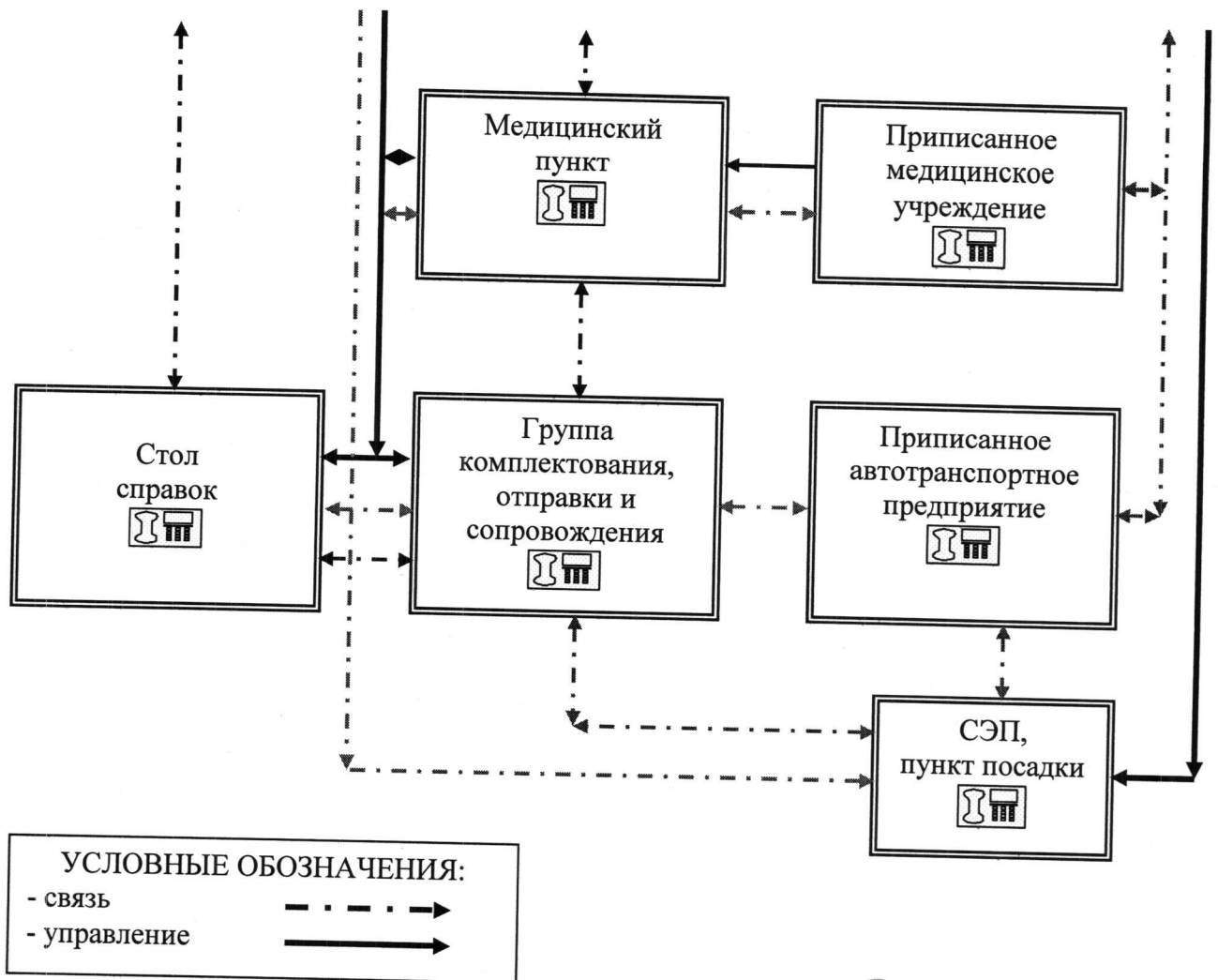
Заместитель главы
муниципального образования
Темрюкский район

И.И. Костюк

ПРИЛОЖЕНИЕ № 3
к Положению о сборных
эвакуационных пунктах
населения в случае угрозы или
возникновении чрезвычайных ситуаций
природного и техногенного характера

СХЕМА
связи и управления сборного эвакуационного пункта





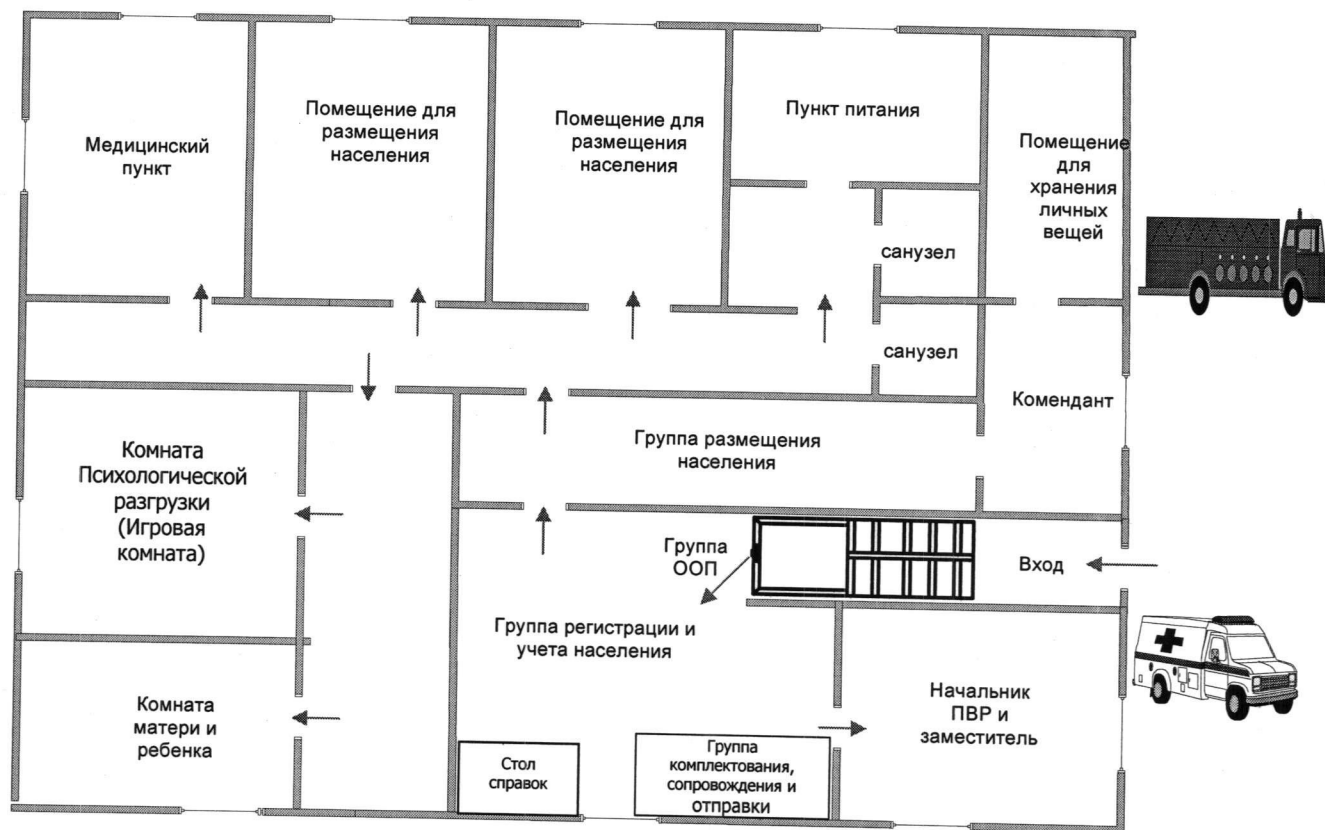
Заместитель главы
муниципального образования
Темрюкский район

И.И. Костюк

ПРИЛОЖЕНИЕ № 4
к Положению о сборных
эвакуационных пунктах
населения в случае угрозы или
возникновении чрезвычайных ситуаций
природного и техногенного характера

ПЛАН
сборного эвакуационного пункта

Характеристика здания: адрес, этажность, конструкционный материал, общая площадь (основная и вспомогательная, поэтажно и площадь подвального помещения), наличие водопровода, канализации, центрального отопления.



Начальник пункта временного размещения

(подпись, ФИО, дата)

Заместитель главы
муниципального образования
Темрюкский район

И.И. Костюк

ПРИЛОЖЕНИЕ № 5
к Положению о сборных
эвакуационных пунктах
населения в случае угрозы или
возникновении чрезвычайных ситуаций
природного и техногенного характера

**КАЛЕНДАРНЫЙ ПЛАН
действий администрации сборного эвакуационного пункта**

№ п/п	Проводимые мероприятия	Ответственные	Время выполнения, мин., час.						Испол ните ли
			10	20	40	1	2	3	
1	2	3	4	5	6	7	8	9	10
1. При получении сигнала оповещения (распоряжения) на развертывание СЭП									
1.1	Оповещение и сбор администрации СЭП	начальник СЭП							
1.2	Уточнение состава СЭП и функциональных обязанностей	заместитель начальника СЭП							
1.3	Установление связи с рабочими группами КЧС и ОПБ, ЭК	заместитель начальника СЭП							
1.4	Занятие группами СЭП рабочих мест	начальники групп							
1.5	Организация охраны	начальник группы ООП							
1.6	Доклады начальников групп о готовности к работе	начальники групп							
1.7	Доклад в КЧС и ОПБ о готовности к приему эвакуанаселения	начальник СЭП							
2. При получении распоряжения на прием эвакуанаселения									
2.1	Объявление сбора администрации СЭП постановка задач	начальник СЭП							
2.2	Установление связи с рабочими группами КЧС и ОПБ, ЭК	заместитель начальника СЭП							
2.3	Встреча и размещение работников медицинских учреждений	заместитель начальника СЭП							
2.4	Выставление регулировщиков движения	ОВД района							
2.5	Организация охраны внутри СЭП	начальник группы ООП							

1	2	3	4	5	6	7	8	9	10
2.6	Прием эвакуируемого населения, учет и размещение в комнатах отдыха	начальники групп							
2.7	Организация медицинского обслуживания	начальник медпункта							
2.8	Организация досуга детей	заведующий комнаты матери и ребенка							
2.9	Организация питания эвакуонаселения	предприятия торговли и питания							

Начальник сборного эвакуационного пункта

(подпись, ФИО, дата)

Заместитель главы
муниципального образования
Темрюкский район



И.И. Костюк

ПРИЛОЖЕНИЕ № 6
к Положению о сборных
эвакуационных пунктах
населения в случае угрозы или
возникновении чрезвычайных ситуаций
природного и техногенного характера

ЖУРНАЛ
учёта и регистрации эвакуируемого населения

№ п/п	Ф.И.О. эвакуируемого	Возраст	Домашний адрес	Место работы	Время, час., мин.		Примечание
					приб.	убыт.	
1							
2							
3							
4							
5							
6							
7							
...							
	ИТОГО:						

Заместитель главы
муниципального образования
Темрюкский район


И.И. Костюк

ПРИЛОЖЕНИЕ № 7
к Положению о сборных
эвакуационных пунктах
населения в случае угрозы или
возникновении чрезвычайных ситуаций
природного и техногенного характера

ЖУРНАЛ
полученных и отданных распоряжений, донесений и докладов
сборного эвакуационного пункта

Дата и время получения (передачи) информации	От кого поступило распоряжение (донесение)	Краткое содержание (Ф.И.О., объект, № телефона)	Кому доведено	Фамилия и подпись принявшего (передавшего) распоряжение (донесение)	Примечание

Примечание: журнал ведет дежурный стола справок администрации сборного эвакуационного пункта.

Заместитель главы
муниципального образования
Темрюкский район



И.И. Костюк

ПРИЛОЖЕНИЕ № 8
к Положению о сборных
эвакуационных пунктах
населения в случае угрозы или
возникновении чрезвычайных ситуаций
природного и техногенного характера

Ж У Р Н А Л
отзывов и предложений

сборного эвакуационного пункта
(наименование органа)

Том № _____
Начат « _____ » _____ 200__ г.
Окончен « _____ » _____ 200__ г.
На _____ листах
Журнал в _____ томах

ПРИЛОЖЕНИЕ № 9
к Положению о сборных
эвакуационных пунктах
населения в случае угрозы или
возникновении чрезвычайных ситуаций
природного и техногенного характера

ПЕРЕЧЕНЬ
сборных эвакуационных пунктов пострадавшего
населения муниципального образования Темрюкский район
при чрезвычайных ситуациях природного и техногенного характера

№ п/п	На базе какого учреждения (организации) развёртывается	Адрес, телефон	Максимальное количество размещаемых
1	2	3	4
Темрюкское городское поселение			
1	Муниципальное бюджетное учреждение культуры «Районный дом культуры» г. Темрюк, ул. Ленина, 29	г. Темрюк, ул. Ленина, 29 (86148)-5-24-61 (86148)-5-24-27	150 чел.
2	Муниципальное казенное учреждение Темрюкского городского поселения Темрюкского района «Городское объединение культуры» городской дом культуры г. Темрюк, ул. 27 Сентября, 188/1	г. Темрюк, ул. 27 Сентября, 188/1 (86148) 6-52-48	100 чел.
3	Муниципальное казенное учреждение Темрюкского городского поселения Темрюкского района «Городское объединение культуры» клуб «Первомайский» г. Темрюк, пос. Семеноводческий, ул. Дуси Виноградовой, 1	г. Темрюк, пос. Семеноводческий, ул. Дуси Виноградовой, 1 (86148) 9-41-64	100 чел.
Ахтанизовское сельское поселение			
4	МБУК «Ахтанизовский КСЦ»	353523, ст. Ахтанизовская, ул. Красная, 25 8 (86148) 6-81-18	800
5	МБОУ СОШ № 22	353522, пос. Пересыпь, ул. Бондаревой, 94 8 (86148) 7-91-02	100

1	2	3	4
Вышестеблиевское сельское поселение			
6	Сельский дом культуры муниципальное бюджетное учреждение культуры «Вышестеблиевская централизованная клубная система»	353541, ст-ца Вышестеблиевская, пер. Советский, д. 41 корп. 1 8 (86148) 3-50-12, 8 (86148) 3-55-01	500
7	МБОУ СОШ № 7	353541, ст-ца Вышестеблиевская, ул. Ленина, 100 8 (86148) 3-08-13, 8 (86148) 3-08-13	400
8	Сельский дом культуры пос. Виноградный муниципальное бюджетное учреждение культуры «Вышестеблиевская централизованная клубная система»	353542, пос. Виноградный, ул. Ленина, 9а 8 (86148) 3-08-02	600
Голубицкое сельское поселение			
9	МБОУ СОШ № 21	353521, ст-ца Голубицкая ул. Красная, 126 8 (86148) 5-56-29	150
10	МБУ «Голубицкий КСЦ»	353521 ст-ца Голубицкая ул. Красная, 108 8 (86148) 6-32-81	600
Запорожское сельское поселение			
11	МБОУ СОШ № 11	353551, ст-ца Запорожская, ул. Ленина, 29 8 (86148)77-3-54,77-3-14	400
12	МБДОУ ДС № 50	353529, пос. Красноармейский, ул. Кирова, 17, 8 (86148) 77-4-40,	70
13	МБОУ СОШ № 17	353548, пос. Ильич, ул. Ленина ,36 8 (86148)94-7-93	300
14	МБОУ СОШ № 24	353552, пос. Гаркуша ул. Мицкого, 1 8(86148)77- 2-96	200
15	Сельский дом культуры пос. Батарейка	353554, пос. Батарейка, ул. Степная 8	100
Краснострельское сельское поселение			
16	МКУ «Краснострельский культурно-социальный центр» (Сельский Дом культуры)	353539, пос. Стрелка ул. Ленина, 11 8 (86148) 9-24-30	500

1	2	3	4
17	МКУ «Краснострельский культурно-социальный центр» (Сельский Дом культуры)	353526, хут. Белый пер. Садовый, 7 8 (86148) 9-33-69	400
18	МБОУ СОШ № 5 имени 317 стрелковой Краснознаменной Будапештской дивизии	353539, п. Стрелка. ул. Ленина, 8а 8 (86148) 9-24-97	200
Курчанское сельское поселение			
19	МБОУ СОШ № 4	353525, ст-ца Курчанская ул. Кирова 126 8 (86148) 9-54-33	500
20	МБДОУ ДС ОВ № 16	353525, ст-ца Курчанская, ул. Чапаева, 38 8 (86148) 9-54-07	50
21	МБДОУ ДС ОВ № 17	353525, ст-ца Курчанская, ул. Красная, 198 8 (86148) 9-54-75	50
22	Сельский дом культуры пос. Светлый Путь	353527, пос. Светлый путь, ул. Широкая, 45 8 (86148) 9-36-43	150
23	МБОУ СОШ № 20	353527, пос. Красный Октябрь, ул. Школьная, д.1 8 (86148) 9-43-45	500
Новотаманское сельское поселение			
24	МБОУ СОШ № 16	353546, пос. Таманский, ул. Краснодарская, 11 8 (86148) 3-67-44	700
25	Сельский дом культуры (МБУК «Новотаманский КСЦ»)	353543 пос. Прогресс, ул. Ленина, 31 8(86148)3-66-98	300
26	Сельский дом культуры (МБУК «Новотаманский КСЦ»)	353545 пос. Веселовка, ул. Гвардейская, 18 8(86148)3-64-43	400
Сенное сельское поселение			
27	Сельский дом культуры пос. Сенной МУК «Сенная централизованная клубная система»	353540 пос. Сенной, ул. Ленина, 38. 8 (86148) 3-84-08	400
28	Сельский дом культуры пос. Приморский МУК «Сенная централизованная клубная система»	353549 пос. Приморский, ул. Ленина, 7 8 (86148) 3-75-35	400
Старотитаровское сельское поселение			
29	МКУ «Старотитаровский культурно-социальный центр» (Сельский Дом культуры)	353530, ст-ца Старотитаровская, ул. Ленина, 310 8 (86148) 9-06-63	450

1	2	3	4
Таманское сельское поселение			
30	Дом культуры «Юность»	353555, ст-ца Тамань, ул. Карла Маркса, д.165 8 (86148) 3-13-85	400
31	Дом культуры «Буревестник»	353535, пос. Волна, ул. Ле- нина, д. 7	250
Фонталовское сельское поселение			
32	МБОУ СОШ № 19	353550, ст-ца Фонталовская, ул. Собина, 9 8 (86148) 7-62-89	100
33	МБДОУ ДС № 47	353547, пос. Кучугуры, ул. Мира, 25 8 (86148) 5-13-83	120
34	МБОУ СОШ № 31	353536, пос. Юбилейный, ул. Ленина, 17 8 (86148) 7-64-31	100

Заместитель главы
муниципального образования
Темрюкский район



И.И. Костюк

ПРИЛОЖЕНИЕ № 2

УТВЕРЖДЕНО
постановлением администрации
муниципального образования
Темрюкский район
от А. 10. 2019 № А67

ПОЛОЖЕНИЕ о стационарных пунктах временного размещения эвакуируемого населения в случае угрозы или возникновения чрезвычайных ситуаций природного и техногенного характера

1. Общие положения

1.1. Положение о стационарных пунктах временного размещения эвакуируемого населения в случае угрозы или возникновения чрезвычайных ситуаций природного и техногенного характера (далее – Положение) определяет основные задачи, организацию и порядок функционирования стационарных пунктов временного размещения (далее – СПВР) эвакуируемого населения в случае угрозы или возникновения чрезвычайных ситуаций (далее – ЧС) природного и техногенного характера на территории муниципального образования Темрюкский район.

1.2. СПВР создаются в случае угрозы или возникновения ЧС на базе организаций санаторно-курортного комплекса.

1.3. Начальник СПВР и его заместитель назначаются распоряжением администрации муниципального образования Темрюкский район.

1.4. Состав администрации СПВР назначается приказом руководителя учреждения, на базе которого разворачивается СПВР.

1.5. Вся работа по размещению и защите населения СПВР проводится под руководством эвакуационной комиссии муниципального образования Темрюкский район (далее – эвакокомиссии) и комиссии по предупреждению и ликвидации чрезвычайных ситуаций и обеспечению пожарной безопасности (далее – КЧС и ОПБ) во взаимодействии с отделами и управлениями администрации муниципального образования Темрюкский район и другими организациями, учреждениями, на которые возложены задачи по первоочередному обеспечению пострадавшего населения.

2. Задачи стационарного пункта временного размещения

2.1. При повседневной деятельности:

2.1.1 планирование и подготовка к осуществлению мероприятий по организованному приему населения, эвакуируемого из зон возможных ЧС;

2.1.2 разработка рабочей документации СПВР;

2.1.3 заблаговременная подготовка помещений для размещения

эвакуированного населения;

2.1.4 обучение администрации СПВР действиям по приему, учету и размещению пострадавшего населения в ЧС;

2.1.5 практическая отработка вопросов оповещения, сбора и функционирования администрации СПВР.

2.2. При угрозе возникновения ЧС:

2.2.1 уточнение состава администрации СПВР;

2.2.2 уточнение схемы оповещения СПВР;

2.2.3 подготовка СПВР к развертыванию;

2.2.4 доклад эвакуационной комиссии о готовности к развертыванию.

2.3. При возникновении ЧС:

2.3.1 развертывание СПВР для эвакуируемого населения, подготовка к приему и размещению людей;

2.3.2 организация учета прибывающего населения и его размещения;

2.3.3 установление связи с КЧС и ОПБ и эвакуационной комиссией с организациями, участвующими в жизнеобеспечении эвакуируемого населения;

2.3.4 организация жизнеобеспечения эвакуируемого населения;

2.3.5 представление донесений о ходе приема и размещения населения КЧС и ОПБ и эвакуационной комиссии.

3. Организационно-штатная структура администрации стационарного пункта временного размещения

3.1. В штат администрации СПВР входят:

3.1.1 начальник СПВР;

3.1.2 заместитель начальника СПВР;

3.1.3 комендант;

3.1.4 группа регистрации и учета населения;

3.1.5 группа размещения пострадавшего населения;

3.1.6 группа комплектования, отправки и сопровождения пострадавшего населения;

3.1.7 группа охраны общественного порядка;

3.1.8 медицинский пункт;

3.1.9 комната матери и ребенка;

3.1.10 стол справок;

3.1.11 комната психологического обеспечения;

Структура администрации СПВР представлена в приложении № 1 к настоящему Положению.

3.2. Для функционирования СПВР выделяются силы и средства организаций, участвующих в обеспечении эвакуационных мероприятий в ЧС:

3.2.1 от отделения УФМС России по Краснодарскому краю в Темрюкском районе – сотрудники для документирования граждан, пострадавших в ЧС;

3.2.2 от Отдела МВД России по Темрюкскому району – сотрудники и транспорт, оборудованный громкоговорящей связью для обеспечения охраны общественного порядка и регулирования движения в районе расположения

СПВР;

3.2.3 от муниципального бюджетного учреждения здравоохранения «Темрюкская центральная районная больница» министерства здравоохранения Краснодарского края (из числа медицинских учреждений) – врач и средний медперсонал для организации медицинского пункта в СПВР;

3.2.4 от управления потребительской сферы администрации муниципального образования Темрюкский район – один представитель, а также средства и персонал для развертывания пункта питания и обеспечения пострадавшего населения предметами первой необходимости.

3.3. Все лица, входящие в состав администрации СПВР, должны пройти теоретическую подготовку и практическую тренировку в объеме программы подготовки эвакуационных органов гражданской обороны.

4. Организация работы стационарных пунктов временного размещения

4.1. Основным документом, регламентирующим работу СПВР, является настоящее Положение.

4.2. Руководитель учреждения, на базе которого развертывается СПВР пострадавшего населения, организует разработку документов, материально-техническое обеспечение, необходимое для функционирования СПВР, практическое обучение администрации СПВР и несет персональную ответственность за готовность СПВР.

4.3. В целях организации работы СПВР его администрацией разрабатываются следующие документы:

4.3.1 приказ руководителя учреждения о создании СПВР;

4.3.2 функциональные обязанности администрации СПВР;

4.3.3 штатно-должностной список администрации СПВР;

4.3.4 табель оснащения медицинского пункта СПВР;

4.3.5 схема оповещения администрации СПВР (приложение № 2 к настоящему Положению);

4.3.6 схема связи и управления СПВР (приложение № 3 к настоящему Положению);

4.3.7 план СПВР (приложение № 4 к настоящему Положению);

4.3.8 календарный план действий администрации СПВР (приложение № 5 к настоящему Положению);

4.3.9 журнал учета и регистрации эвакуируемого населения (приложение № 6 к настоящему Положению);

4.3.10 журнал полученных и отданных распоряжений, донесении и докладов СПВР (приложение № 7 к настоящему Положению);

4.3.11 журнал учета выдачи материальных средств (приложение № 8 к настоящему Положению);

4.3.12 анкета качества условий пребывания (приложение № 9 к настоящему Положению);

- 4.3.13 журнал отзывов и предложений СПВР (приложение № 10 к настоящему Положению);
- 4.3.14 обязательство по соблюдению установленных правил размещения в СПВР граждан, пострадавших в ЧС (приложение № 11 к настоящему Положению);
- 4.3.15 удостоверение начальника СПВР (приложение № 12 к настоящему Положению).
- 4.4. Для обеспечения функционирования СПВР также необходимы:
- 4.4.1 указатели расположения элементов СПВР и передвижения населения;
- 4.4.2 электрические фонари;
- 4.4.3 электромегафоны;
- 4.4.4 инвентарь для уборки помещений и территории.
- 4.5. Весь личный состав администрации СПВР должен иметь на груди бирки с указанием должности, фамилии, имени и отчества.
- 4.6. Все помещения и вся прилегающая к СПВР территория должны быть хорошо освещены.
- 4.7. Документы начальника СПВР:
- 4.7.1 функциональные обязанности начальника СПВР;
- 4.7.2 схема оповещения личного состава СПВР;
- 4.7.3 штатно-должностной список личного состава СПВР;
- 4.7.4 схема размещения элементов СПВР;
- 4.7.5 функциональные обязанности администрации СПВР;
- 4.7.6 телефонный справочник;
- 4.7.7 удостоверение начальника СПВР.
- 4.8. Документы группы регистрации и учета пострадавшего населения:
- 4.8.1 функциональные обязанности;
- 4.8.2 журнал учета и регистрации эвакуируемого населения;
- 4.8.3 телефонный справочник.
- 4.9. Документы медицинского пункта:
- 4.9.1 функциональные обязанности;
- 4.9.2 журнал регистрации пострадавшего населения, обратившегося за медицинской помощью, а также другими документами, регламентированными приказами Минздрава России.
- 4.10. Документы стола справок:
- 4.10.1 функциональные обязанности;
- 4.10.2 журнал полученных и отданных распоряжений, донесений и докладов СПВР;
- 4.10.3 список размещенного в СПВР населения;
- 4.10.4 список выбывшего из СПВР населения с направлением выбытия;
- 4.10.5 анкета качества условий пребывания;
- 4.10.6 журнал отзывов и предложений СПВР;
- 4.10.7 телефонный справочник.
- 4.11. Документы комнаты матери и ребенка:

4.11.1 функциональные обязанности;

4.11.2 журнал учета размещенных в комнате матери и ребенка.

4.12. СПВР развертывается в мирное время при угрозе или возникновении ЧС по распоряжению председателя КЧС и ОПБ. С получением распоряжения (указания) руководитель учреждения - начальник СПВР организует прием и размещение эвакуируемого населения согласно календарному плану действий администрации СПВР.

4.13. Размещение эвакуируемого населения осуществляется в помещениях здания учреждения, развертывающего СПВР, с использованием его материально-технических средств и оборудования.

4.14. Для размещения медицинского пункта и организации пункта питания, развертываемых соответственно медицинским учреждением и предприятием общественного питания, начальник СПВР предусматривает отдельные помещения.

5. Функциональные обязанности должностных лиц стационарного пункта временного размещения

5.1. Обязанности начальника СПВР.

Начальник СПВР несет ответственность за организацию регистрации, подготовку и прием пострадавшего населения, за организацию работы всей администрации СПВР. Он является прямым начальником всего личного состава СПВР, несет личную ответственность за организацию, подготовку и прием эвакуируемого населения, подчиняется председателю КЧС и ОПБ, при выполнении эвакуационных мероприятий – председателю эвакуационной комиссии, руководителю организации, при которой создан СПВР при взаимодействии с МКУ «Управление по делам ГО и ЧС Темрюкского района».

5.2. При повседневной деятельности начальник СПВР обязан:

5.2.1 совершенствовать свои знания по руководящим документам приема и размещения эвакуируемого населения;

5.2.2 знать количество принимаемого эвакуируемого населения;

5.2.3 организовать разработку необходимой документации СПВР;

5.2.4 осуществлять контроль за укомплектованностью штата администрации СПВР;

5.2.5 организовывать обучение и инструктаж членов администрации СПВР по приему, учету и размещению эвакуируемого населения;

5.2.6 разрабатывать и доводить порядок оповещения членов администрации СПВР;

5.2.7 распределять обязанности между членами администрации СПВР;

5.2.8 организовывать тренировку и готовить их к выполнению своих обязанностей в случае угрозы или возникновении ЧС;

5.2.9 участвовать в учениях, тренировках и проверках, проводимых администрацией муниципального образования Темрюкский район;

5.2.10 поддерживать связь с КЧС и ОПБ и эвакуационной комиссией.

5.3. При возникновении ЧС начальник СПВР обязан:

5.3.1 установить связь КЧС и ОПБ и эвакуационной комиссии с организациями, участвующими в жизнеобеспечении эвакуируемого населения;

5.3.2 организовать полное развертывание СПВР и подготовку к приему и размещению людей;

5.3.3 организовать учет прибывающего населения и его размещение;

5.3.4 контролировать ведение документации СПВР;

5.3.5 организовать жизнеобеспечение эвакуируемого населения, вести мониторинг его качества;

5.3.6 организовать поддержание в СПВР общественного порядка;

5.3.7 организовать информирование эвакуируемого населения об обстановке;

5.3.8 своевременно представлять донесения о ходе приема и размещения населения КЧС и ОПБ и эвакуационной комиссии муниципального образования Темрюкский район.

5.3.8 организовать подготовку пострадавшего населения к отправке в пункты длительного проживания.

5.4. Обязанности заместителя начальника СПВР.

Заместитель начальника СПВР несет ответственность за:

5.4.1 разработку документации;

5.4.2 обеспечение СПВР необходимым оборудованием и имуществом;

5.4.3 проведение подготовки администрации СПВР и прием эвакуируемого населения, развертывание СПВР;

5.4.4 работу группы охраны общественного порядка, комнаты матери и ребенка и медицинского пункта.

5.5. Заместитель начальника СПВР подчиняется начальнику СПВР, является прямым начальником всей администрации СПВР. В отсутствие начальника СПВР он выполняет его обязанности.

5.6. При повседневной деятельности заместитель начальника СПВР обязан:

5.6.1 знать руководящие документы по организации приема и размещения эвакуируемого населения;

5.6.2 изучить порядок развертывания СПВР;

5.6.3 организовать разработку документации СПВР;

5.6.4 организовать подготовку личного состава;

5.6.5 организовать подготовку необходимого оборудования и имущества;

5.6.6 заблаговременно готовить помещения, инвентарь и средства связи;

5.6.7 проводить практическую отработку вопросов оповещения, сбора и функционирования администрации СПВР;

5.6.8 участвовать в учениях, тренировках и проверках, проводимых администрацией муниципального образования Темрюкский район.

5.7. При возникновении ЧС заместитель начальника СПВР обязан:

5.7.1 организовать оповещение и сбор членов СПВР с началом эвакуационных мероприятий;

5.7.2 в установленный срок привести в готовность к приему и размещению эвакуируемого населения личный состав, помещение, связь и оборудование СПВР;

5.7.3 провести полное развертывание СПВР и подготовку к приему и размещению населения и поддерживать связь с организациями, выделяющими транспорт для СПВР, руководить работой группы охраны общественного порядка, комнаты матери и ребенка и медицинского пункта;

5.7.4 организовать обеспечение эвакуируемого населения водой и оказание медицинской помощи;

5.7.5 представлять сведения о ходе приема эвакуируемого населения.

5.8. Начальник группы комплектования, отправки и сопровождения пострадавшего населения отвечает за ведение учета транспорта и его распределение для вывоза пострадавшего населения к местам постоянного размещения, организованную отpravку колонн в сопровождении проводников по населенным пунктам района. Он подчиняется начальнику и заместителю начальника СПВР и является прямым начальником личного состава группы.

5.10. Начальник группы комплектования, отправки и сопровождения пострадавшего населения при повседневной деятельности обязан:

5.10.1 знать руководящие документы по организации приема и размещения пострадавшего населения;

5.10.2 организовать подготовку личного состава группы;

5.10.3 знать, какой транспорт, от каких организаций выделяется на СПВР для вывоза пострадавшего населения, порядок установления связи с руководителями этих организаций;

5.10.4 знать количество прибывающего пострадавшего населения, маршруты следования и места временного размещения пострадавшего населения; разработать необходимую документацию группы;

5.10.5 изучить порядок прибытия на СПВР пострадавшего населения и порядок его комплектования, отправки и сопровождения;

5.10.6 участвовать в учениях, тренировках и проверках, проводимых администрацией муниципального образования Темрюкский район.

5.11. Начальник группы комплектования, отправки и сопровождения пострадавшего населения при возникновении ЧС обязан:

5.11.1 при поступлении распоряжения на прием населения подготовить рабочие места, документацию группы и доложить о готовности группы к приему населения, выводимого из зон ЧС;

5.11.2 вести учет выделяемого транспорта и его распределение для вывоза пострадавшего населения к местам временного размещения;

5.11.3 осуществлять организованную отpravку колонн в сопровождении проводников по населенным пунктам района.

5.12. Начальник группы охраны общественного порядка отвечает за поддержание общественного порядка на территории СПВР, организованный выход пострадавших на посадку в транспорт или к исходным пунктам маршрутов пешей эвакуации. Он подчиняется заместителю начальника СПВР и

является прямым начальником личного состава группы.

5.13. Начальник группы охраны общественного порядка при повседневной деятельности обязан:

5.13.1 организовать подготовку личного состава группы;

5.13.2 участвовать в учениях, тренировках и проверках, проводимых администрацией муниципального образования Темрюкский район.

5.14. Начальник группы охраны общественного порядка при возникновении ЧС обязан:

5.14.1 обеспечивать безопасность граждан и поддержание общественного порядка на территории СПВР;

5.14.2 организованный выход пострадавшего населения к местам временного размещения.

5.15. Начальник медицинского пункта отвечает за своевременное оказание медицинской помощи заболевшим пострадавшим и госпитализацию нуждающихся в ней в медицинскую организацию; за контроль санитарного состояния помещений СПВР и прилегающей территории. Он подчиняется начальнику СПВР и является прямым начальником личного состава медпункта.

5.16. Начальник медицинского пункта в режиме ЧС обязан:

5.16.1 оказывать первую медицинскую помощь заболевшим пострадавшим;

5.16.2 госпитализировать нуждающихся пострадавших в ближайшую медицинскую организацию;

5.16.3 контролировать санитарное состояние помещений и территории СПВР;

5.16.4 участвовать в разработке режима питания и составлении раскладок продуктов;

5.16.5 осуществлять систематический медицинский контроль за качеством питания личного состава и доброкачественностью воды;

5.16.6 контролировать качество продовольствия на продовольственном складе СПВР и в пункте приема пищи, а также качество приготовленной пищи.

5.17. Старший (старшая) стола справок отвечает за своевременное представление информации по всем вопросам работы СПВР обратившимся за справками пострадавшим. Он (она) подчиняется заместителю начальника СПВР и является прямым начальником сотрудников стола справок.

5.18. Старший (старшая) стола справок в режиме повседневной деятельности обязан (обязана):

5.18.1 иметь адреса и номера телефонов КЧС и ОПБ, ближайших СПВР; организаций, которые выделяют транспорт; знать порядок установления связи с руководителями этих организаций;

5.18.2 подготовить справочные документы.

5.19. Старший (старшая) стола справок в режиме ЧС обязан (обязана) давать справки пострадавшему населению о нахождении пунктов питания, медицинских организаций, отделений связи и сберкасс, о порядке работы бытовых учреждений и их местонахождении и по всем вопросам, связанным с

размещением населения на данный СПВР.

5.20. Психолог отвечает за психологическое обеспечение пострадавших при ЧС.

5.21. Психолог обязан в режиме ЧС:

5.21.1 оказывать экстренную психологическую помощь пострадавшим в результате ЧС;

5.21.2 проводить мероприятия по реабилитации пострадавших при ЧС.

5.22. Сотрудники комнаты матери и ребенка отвечают за оказание помощи женщинам, эвакуируемым с малолетними детьми, организует прием, регистрацию и отправку специальным транспортом беременных женщин и женщин с малолетними детьми после получения ими ордера на подселение.

6. Материально-техническое обеспечение и финансирование СПВР.

6.1. Материально-техническое обеспечение и финансирование мероприятий по подготовке СПВР для эвакуации населения, вывозу материальных, культурных и других ценностей в условиях ЧС при военных конфликтах или вследствие этих конфликтов осуществляется из бюджета муниципального образования Темрюкский район.

Заместитель главы
муниципального образования
Темрюкский район

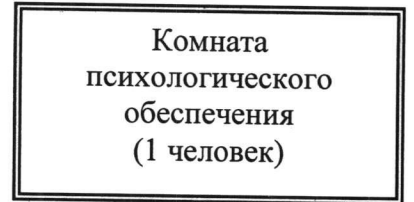
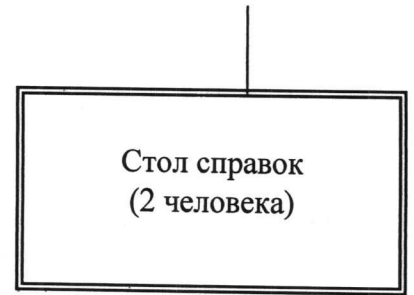
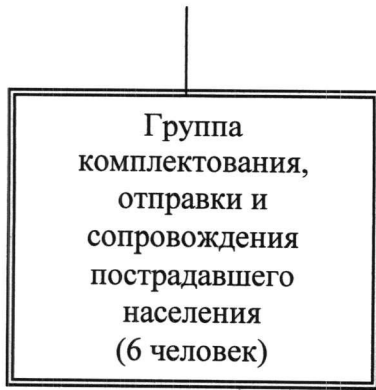


И.И. Костюк

ПРИЛОЖЕНИЕ № 1
к Положению о стационарных
пунктах временного размещения
населения в случае угрозы или
возникновении чрезвычайных ситуаций
природного и техногенного характера

СТРУКТУРА
администрации стационарного пункта временного размещения





ВСЕГО: 22-27 человек

Начальник пункта временного размещения

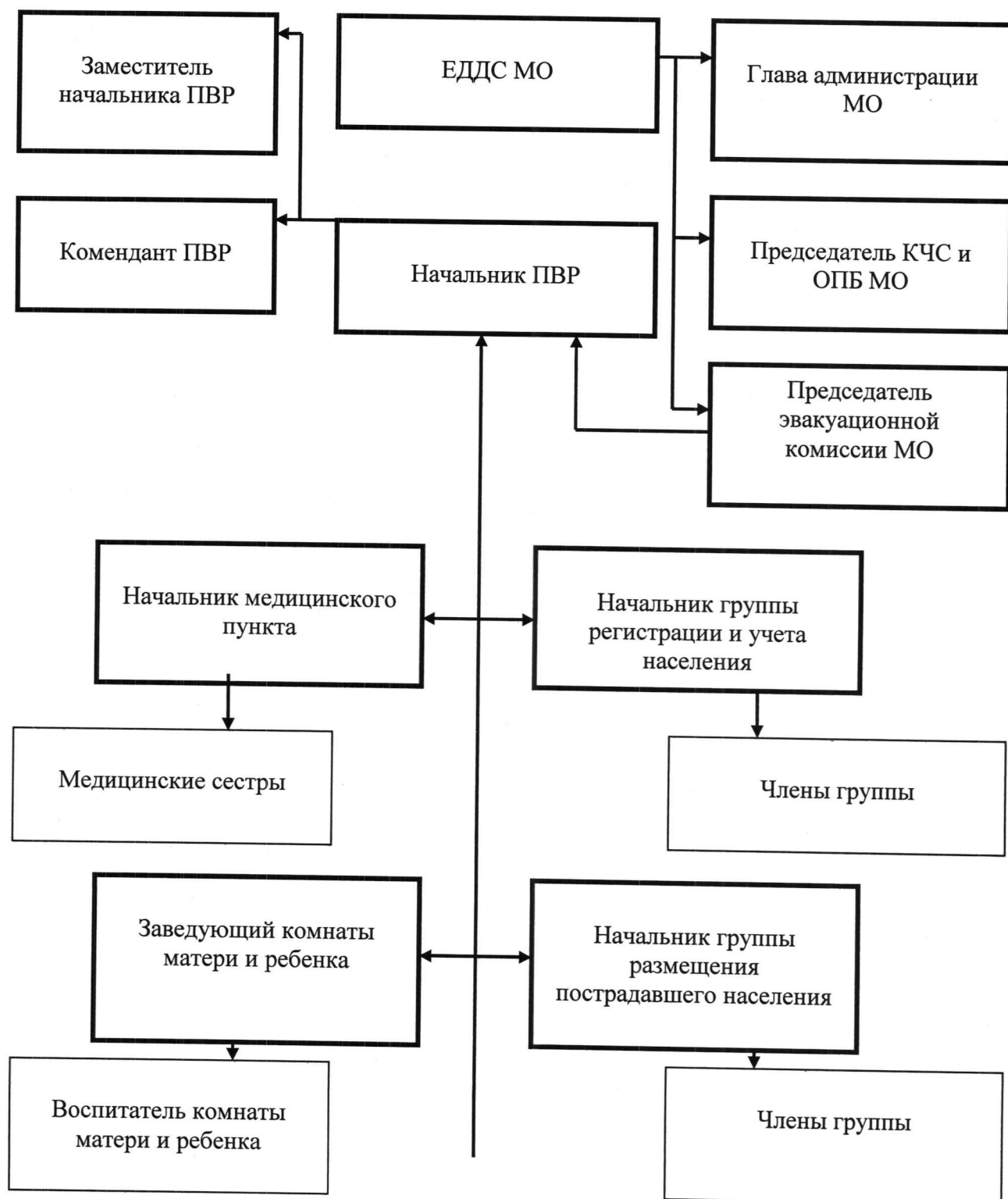
(подпись, ФИО, дата)

Заместитель главы
муниципального образования
Темрюкский район

И.И. Костюк

ПРИЛОЖЕНИЕ № 2
к Положению о стационарных
пунктах временного размещения
населения в случае угрозы или
возникновении чрезвычайных ситуаций
природного и техногенного характера

СХЕМА
оповещения администрации стационарного пункта
временного размещения



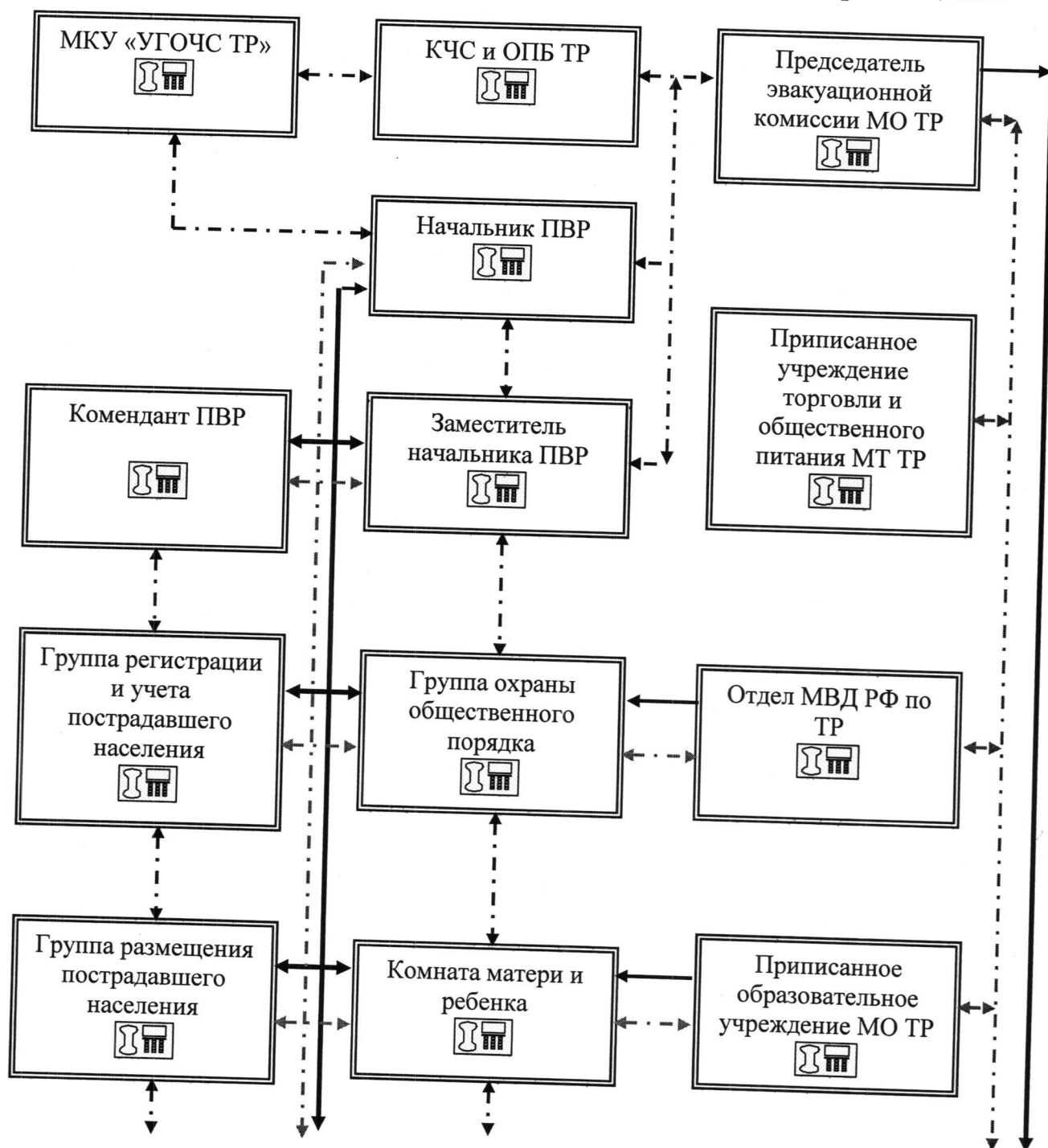


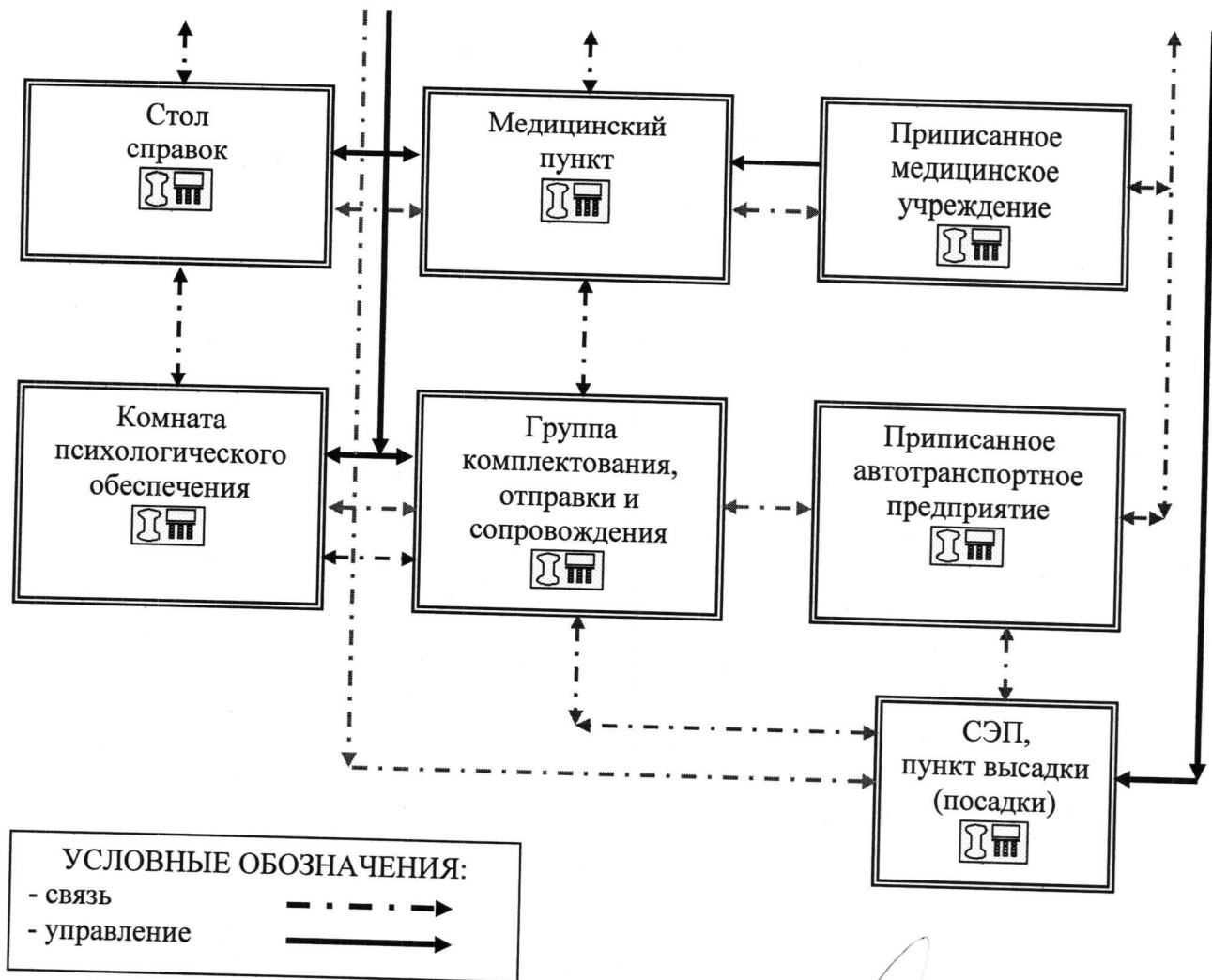
Заместитель главы
муниципального образования
Темрюкский район

И.И. Костюк

ПРИЛОЖЕНИЕ № 3
к Положению о стационарных
пунктах временного размещения
населения в случае угрозы или
возникновении чрезвычайных ситуаций
природного и техногенного характера

СХЕМА
связи и управления стационарного пункта временного размещения





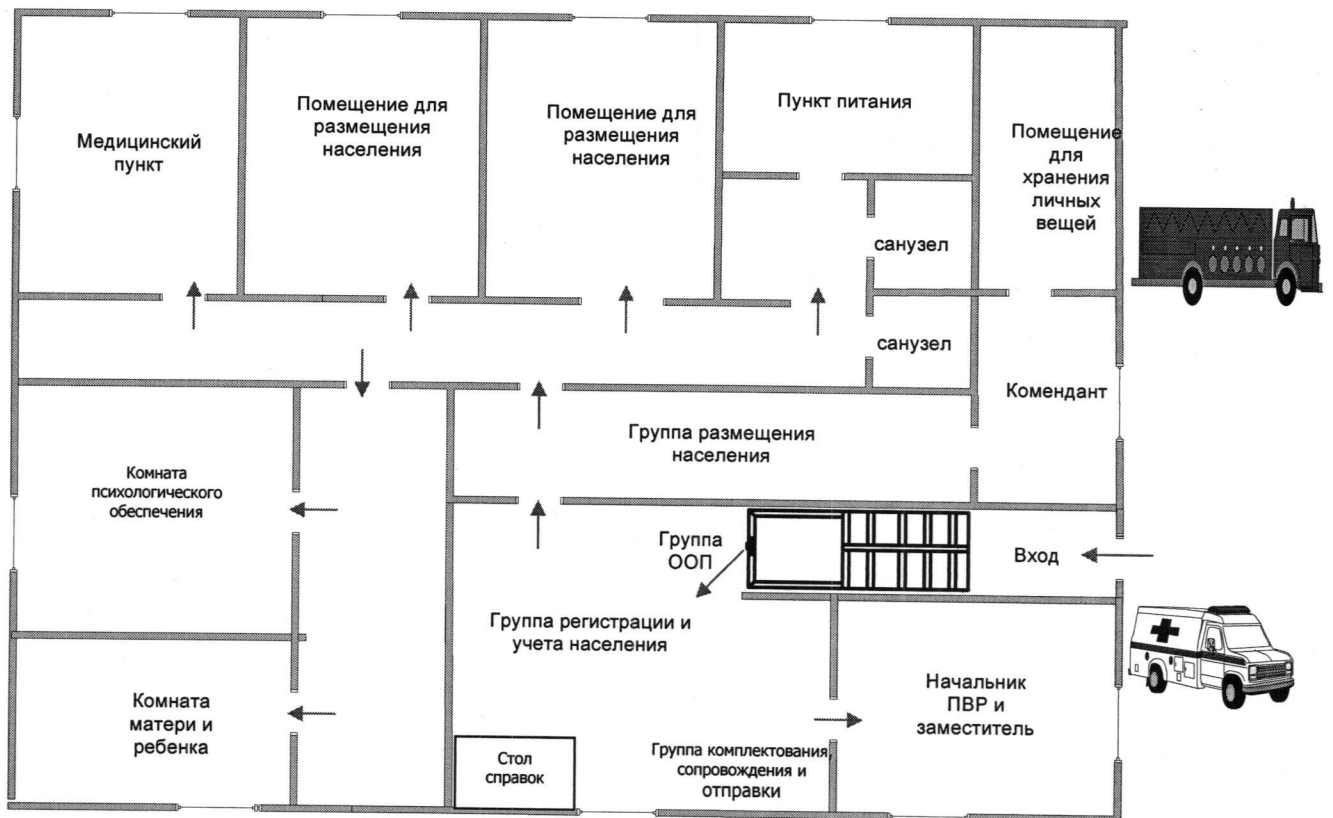
Заместитель главы
муниципального образования
Темрюкский район

И.И. Костюк

ПРИЛОЖЕНИЕ № 4
к Положению о стационарных
пунктах временного размещения
населения в случае угрозы или
возникновении чрезвычайных ситуаций
природного и техногенного характера

ПЛАН
стационарного пункта временного размещения

Характеристика здания: адрес, этажность, конструкционный материал, общая площадь (основная и вспомогательная, поэтажно и площадь подвального помещения), наличие водопровода, канализации, центрального отопления.



Начальник пункта временного размещения

_____ (подпись, ФИО, дата)

Заместитель главы
муниципального образования
Темрюкский район

И.И. Костюк

ПРИЛОЖЕНИЕ № 5
к Положению о стационарных
пунктах временного размещения
населения в случае угрозы или
возникновении чрезвычайных ситуаций
природного и техногенного характера

КАЛЕНДАРНЫЙ ПЛАН
действий администрации стационарного пункта временного размещения

№ п/п	Проводимые мероприятия	Ответственные	Время выполнения, мин., час.						Исполните ли
			10	20	40	1	2	3	
1	2	3	4	5	6	7	8	9	10
1. При получении сигнала оповещения (распоряжения) на развертывание ПВР									
1.1	Оповещение и сбор администрации СПВР	начальник СПВР							
1.2	Уточнение состава СПВР и функциональных обязанностей	заместитель начальника СПВР							
1.3	Установление связи с рабочими группами КЧС и ОПБ, ЭК	заместитель начальника СПВР							
1.4	Занятие группами СПВР рабочих мест	начальники групп							
1.5	Организация охраны	начальник группы охраны общественного порядка							
1.6	Доклады начальников групп о готовности к работе	начальники групп							
1.7	Доклад в КЧС и ОПБ о готовности к приему эвакуанселения	начальник СПВР							
2. При получении распоряжения на прием эвакуанселения									
2.1	Объявление сбора администрации СПВР постановка задач	начальник СПВР							
2.2	Установление связи с рабочими группами КЧС и ОПБ, ЭК	заместитель начальника СПВР							
2.3	Встреча и размещение работников медицинских учреждений	заместитель начальника СПВР							
2.4	Выставление регулировщиков движения	ОВД района							

1	2	3	4	5	6	7	8	9	10
2.5	Организация охраны внутри СПВР	начальник группы охраны общественного порядка							
2.6	Прием эвакуируемого населения, учет и размещение в комнатах отдыха	начальники групп							
2.7	Организация медицинского обслуживания	начальник медпункта							
2.8	Организация досуга детей	заведующий комнаты матери и ребенка							
2.9	Организация питания эваконаселения	предприятия торговли и питания							

Начальник пункта временного размещения

(подпись, ФИО, дата)

Заместитель главы
муниципального образования
Темрюкский район



И.И. Костюк

ПРИЛОЖЕНИЕ № 6
к Положению о стационарных
пунктах временного размещения
населения в случае угрозы или
возникновении чрезвычайных ситуаций
природного и техногенного характера

ЖУРНАЛ
учёта и регистрации эвакуируемого населения

№ п/п	Ф.И.О. эвакуируемого	Возраст	Домашний адрес	Место работы	Время, час., мин.		Примечание
					приб.	убыт.	
1							
2							
3							
4							
5							
6							
7							
...							
	ИТОГО:						

Заместитель главы
муниципального образования
Темрюкский район

И.И. Костюк



ПРИЛОЖЕНИЕ № 7
к Положению о стационарных
пунктах временного размещения
населения в случае угрозы или
возникновении чрезвычайных ситуаций
природного и техногенного характера

ЖУРНАЛ
полученных и отданных распоряжений, донесений и докладов
стационарного пункта временного размещения

Дата и время получения (передачи) информации	От кого поступило распоряжение (донесение)	Краткое содержание (Ф.И.О., объект, № телефона)	Кому доведено	Фамилия и подпись принявшего (передавшего) распоряжение (донесение)	Примечание

Примечание: журнал ведет дежурный стола справок администрации пункта временного размещения.

Заместитель главы
муниципального образования
Темрюкский район



И.И. Костюк

ПРИЛОЖЕНИЕ № 8
к Положению о стационарных
пунктах временного размещения
населения в случае угрозы или
возникновении чрезвычайных ситуаций
природного и техногенного характера

ЖУРНАЛ
учета выдачи материальных средств

№ п/п	Наименование материальных средств	Количество (шт.)	Ф.И.О. получившего	Дата выдачи, подпись получившего	Ф.И.О. ответственного лица о приеме имущества	Количество (шт.)	Дата приема, подпись ответственного лица	Примечание
1								
2								
3								
4								
5								
6								
7								
...								

Заместитель главы
муниципального образования
Темрюкский район



И.И. Костюк

ПРИЛОЖЕНИЕ № 9
к Положению о стационарных
пунктах временного размещения
населения в случае угрозы или
возникновении чрезвычайных ситуаций
природного и техногенного характера

**Анкета
качества условий пребывания**

1. Ф.И.О., количество полных лет

2. Место работы, должность, контактные телефоны

3. Удовлетворены ли Вы условиями пребывания в СПВР (нужное подчеркнуть), если плохо, то напишите, чем именно:

бытовые условия	Хорошо/Удовлетворительно/Плохо
питание	Хорошо/Удовлетворительно/Плохо
медицинское обеспечение	Хорошо/Удовлетворительно/Плохо
психологическое обеспечение	Хорошо/Удовлетворительно/Плохо
информационно-правовое обеспечение	Хорошо/Удовлетворительно/Плохо

Я, _____
в соответствии с Федеральным законом от 21 декабря 1994 года № 68-ФЗ «О защите населения и территорий от чрезвычайных ситуаций природного и техногенного характера», со статьей 9 Федерального закона от 27 июля 2006 года № 152-ФЗ «О персональных данных» даю согласие администрации (органа местного самоуправления) на автоматизированную, а также без использования средств автоматизации обработку персональных данных, связанных с оперативным принятием мер по ликвидации последствий паводка на территории (органа местного самоуправления), а именно совершение действий, предусмотренных пунктом 3 статьи 3 Федерального закона от 27 июля 2006 года № 152-ФЗ «О персональных данных» (сбор, запись, систематизацию, накопление, хранение, уточнение (обновление, изменение), извлечение, использование, передачу (распространение, предоставление, доступ), обезличивание, блокирование, удаление, уничтожение персональных данных).

Настоящее согласие действует со дня его подписания до дня окончания принятия мер по ликвидации последствий ЧС на территории (органа местного самоуправления).

Дата

Подпись

Заместитель главы
муниципального образования
Темрюкский район



И.И. Костюк

ПРИЛОЖЕНИЕ № 10
к Положению о стационарных
пунктах временного размещения
населения в случае угрозы или
возникновении чрезвычайных ситуаций
природного и техногенного характера

Ж У Р Н А Л
отзывов и предложений

стационарного пункта временного размещения
(наименование органа)

Том № _____
Начат « ____ » _____ 200 ____ г.
Окончен « ____ » _____ 200 ____ г.
На _____ листах
Журнал в _____ томах

ПРИЛОЖЕНИЕ № 11
к Положению о стационарных
пунктах временного размещения
населения в случае угрозы или
возникновении чрезвычайных ситуаций
природного и техногенного характера

**Обязательство
по соблюдению установленных правил размещения в СПВР граждан,
пострадавших в ЧС**

1. Я _____
(Фамилия, имя, отчество)

и члены моей семьи: _____

(Степень родства, фамилия, имя и отчество члена семьи)
в период размещения в СПВР, находящегося по адресу: _____

обязуюсь:

соблюдать Правила внутреннего распорядка стационарного пункта временного размещения пострадавшего в ЧС населения (далее - СПВР) и обязанности граждан, находящихся в нем, установленные его администрацией;

представлять необходимую информацию и документы должностным лицам администрации СПВР для организации регистрации и учета прибывающих в пункт граждан и ведения адресно-справочной работы;

соблюдать в СПВР общественный порядок, бережно относиться к помещениям, имуществу и оборудованию СПВР, поддерживать в здании СПВР необходимые санитарные нормы, правила пожарной безопасности;

в случае нанесения мною или членами моей семьи СПВР материального ущерба (порча помещений, а также мебели, постельных принадлежностей, имущества, инвентаря, оборудования и т.д. СПВР или их хищение), компенсировать его из личных средств;

по окончании функционирования СПВР выбыть из пункта в сроки, определенные его администрацией.

2. Я и члены моей семьи ознакомлены с Правилами внутреннего распорядка ПВР населения и обязанностями граждан, находящихся в нем, и предупреждены об ответственности за нарушение указанных правил.

3. Моя контактная информация:

рабочий телефон, сотовый телефон _____

телефон и адрес проживания моих родственников: _____

Дата _____

Подпись _____

Заместитель главы
муниципального образования
Темрюкский район

A handwritten signature in black ink, consisting of a large, stylized loop at the top and several sweeping strokes below, positioned over the signature line.

И.И. Костюк

ПРИЛОЖЕНИЕ № 12
к Положению о стационарных
пунктах временного размещения
населения в случае угрозы или
возникновении чрезвычайных ситуаций
природного и техногенного характера

УДОСТОВЕРЕНИЕ

Выдано тов. _____
в том, что он действительно назначен начальником пункта временного
размещения № _____ по приему и размещению эвакуированного
населения при возникновении чрезвычайных ситуаций на территории
муниципального образования Темрюкский район.

Председатель КЧС и ОПБ
администрации муниципального
образования Темрюкский район

м.п.

(подпись)

(ФИО)

Заместитель главы
муниципального образования
Темрюкский район



И.И. Костюк

УТВЕРЖДЕН
постановлением администрации
муниципального образования
Темрюкский район
от 11.10.2019 № 1967

ПОРЯДОК
организации первоочередного жизнеобеспечения населения
муниципального образования Темрюкский район, пострадавшего
при чрезвычайных ситуациях природного и техногенного характера

Раздел I. Общие положения

1.1. Порядок организации первоочередного жизнеобеспечения населения муниципального образования Темрюкский район, пострадавшего при чрезвычайных ситуациях природного и техногенного характера (далее - Порядок), определяет последовательность действий органов управления, сил и средств муниципального звена территориальной подсистемы Единой государственной системы предупреждения и ликвидации чрезвычайных ситуаций (далее - ТП РСЧС) по организации первоочередного жизнеобеспечения населения муниципального образования Темрюкский район (далее - населения), пострадавшего при чрезвычайных ситуациях природного и техногенного характера (далее - ЧС).

1.2. Главной целью первоочередного жизнеобеспечения населения является создание и поддержание условий для сохранения жизни и здоровья населения, пострадавшего при ЧС.

Первоочередное жизнеобеспечение населения, пострадавшего при ЧС, представляет собой совокупность взаимосвязанных по времени, ресурсам и месту проведения силами и средствами муниципального звена ТП РСЧС мероприятий, направленных на создание и поддержание условий, минимально необходимых для сохранения жизни и поддержания здоровья людей в зонах ЧС, на маршрутах их эвакуации и в местах размещения эвакуированных по нормам и нормативам для условий ЧС, разработанным и утверждённым в установленном порядке (ГОСТ Р22.3.05-96).

К видам первоочередного жизнеобеспечения относятся медицинское обеспечение, обеспечение водой, продуктами питания, жильём, коммунально-бытовыми услугами, предметами первой необходимости, транспортное, психологическое и информационное обеспечение.

Организация и осуществление мероприятий первоочередного жизнеобеспечения населения, пострадавшего при ЧС, возлагается на заместителя главы муниципального образования, курирующего работу по вопросам физической культуры и спорта, профилактики правонарушений, взаимодействия с правоохранительными органами, воинскими частями и

казачеством – заместителя председателя КЧС и ОПБ муниципального образования Темрюкский район (далее - Руководитель работ по организации жизнеобеспечения населения при возникновении и ликвидации последствий ЧС природного и техногенного характера).

1.3. Подготовка территории муниципального образования Темрюкский район к организации первоочередного жизнеобеспечения населения, пострадавшего при ЧС, осуществляется заблаговременно на основании постановления администрации муниципального образования Темрюкский район.

Объёмы и содержание мероприятий по подготовке территории муниципального образования Темрюкский район к организации первоочередного жизнеобеспечения населения, пострадавшего при ЧС, определяются исходя из необходимой достаточности и максимального использования имеющихся сил и средств.

Исходными данными для организации первоочередного жизнеобеспечения населения, пострадавшего при ЧС, являются:

прогноз обстановки, которая может сложиться на территории муниципального образования Темрюкский район в результате ЧС;

прогнозируемая численность населения, которая может пострадать в результате этих ЧС (состав пострадавшего населения по возрасту и полу, среднемесячная численность больных, находящихся на стационарном лечении в медицинских организациях муниципального образования Темрюкский район);

прогнозируемая численность и структура вероятных санитарных потерь населения;

потребность населения в различных видах первоочередного жизнеобеспечения в случае возникновения ЧС;

продолжительность периода первоочередного жизнеобеспечения населения при различных источниках возникновения ЧС.

Прогноз обстановки, ожидаемой численности пострадавшего населения подготавливается муниципальным казенным учреждением «Управление по делам гражданской обороны и чрезвычайным ситуациям Темрюкского района» муниципального образования Темрюкский район (далее - МКУ «Управление по делам ГО и ЧС Темрюкского района») и передаётся главам городского и сельских поселений муниципального образования Темрюкский район, ответственным за организацию первоочередного жизнеобеспечения населения, пострадавшего при ЧС, для проведения детальных расчётов.

Оценка потребностей населения по всем видам первоочередного жизнеобеспечения, необходимой номенклатуре продукции и услуг отдельно по каждому виду проводится специалистами отраслевых, функциональных органов администрации муниципального образования Темрюкский район, ответственными за организацию первоочередного жизнеобеспечения населения, пострадавшего при чрезвычайной ситуации, а также проводятся расчёты количества необходимых технических средств (полевых кухонь, пекарен, пунктов санитарной обработки, дизельных электростанций, простейших печей или электрообогревательных приборов, автоцистерн и ёмкостей для воды, по-

левых водопроводов, авторефрижераторов и т.п.), суточных объёмов перевозок в период развёртывания в зоне ЧС и в последующие дни.

В целях организации первоочередного жизнеобеспечения населения, пострадавшего при ЧС, создаются стационарные пункты временного размещения (далее – СПВР) в соответствии с приложением № 1 к настоящему Порядку.

Раздел II. Действия главы муниципального образования Темрюкский район и МКУ «Управление по делам ГО и ЧС Темрюкского района» по организации первоочередного жизнеобеспечения населения, пострадавшего при чрезвычайных ситуациях

2.1. Глава муниципального образования Темрюкский район (председатель комиссии по предупреждению и ликвидации чрезвычайных ситуаций и обеспечению пожарной безопасности муниципального образования Темрюкский район (далее - КЧС и ОПБ)) при получении информации об угрозе возникновения и (или) возникновении ЧС и пострадавшем при ЧС населении принимает предварительное решение и отдаёт распоряжение начальнику МКУ «Управление по делам ГО и ЧС Темрюкского района» об:

- оповещении и сборе КЧС и ОПБ;
- оповещении населения;
- сборе, уточнении и обобщении информации о месте, масштабах, границах зоны ЧС, количестве пострадавшего населения и направлении оперативной группы (далее - ОГ) в район ЧС с задачей уточнения информации о ЧС;
- принятии экстренных мер по защите населения дежурными силами и средствами сил постоянной готовности;
- подготовке к работе оперативного штаба и подвижного пункта управления.

Докладывает главе администрации (губернатору) Краснодарского края о факте и предварительные данные о масштабах ЧС, количестве пострадавшего населения и принимаемых мерах.

В зависимости от времени суток и сложившейся обстановки сбор членов КЧС и ОПБ осуществляется в течение 1-1,5 часов.

Оперативный штаб руководством мероприятий по ликвидации последствий ЧС и организации первоочередного жизнеобеспечения населения, пострадавшего при ЧС, развёртывается на базе единой дежурно-диспетчерской службы (далее – ЕДДС) МКУ «Управление по делам ГО и ЧС Темрюкского района».

2.2. На заседании КЧС и ОПБ по вопросам организации первоочередного жизнеобеспечения населения, пострадавшего при ЧС, глава муниципального образования Темрюкский район (председатель КЧС и ОПБ) заслушивает членов оперативной группы (далее – ОГ) администрации муниципального образования Темрюкский район о результатах разведки в зоне ЧС, предложения по организации первоочередного жизнеобеспечения населения и определяет задачи.

Задачи по организации первоочередного жизнеобеспечения населения,

пострадавшего при ЧС, оформляются решением КЧС и ОПБ, которое доводится до исполнителей.

2.3. Если администрация муниципального образования Темрюкский район не в состоянии за счёт собственных ресурсов организовать первоочередное жизнеобеспечение населения, пострадавшего при ЧС, то глава муниципального образования Темрюкский район (председатель КЧС и ОПБ) обращается за помощью к главе администрации (губернатору) Краснодарского края. При этом ресурсы для первоочередного жизнеобеспечения населения, пострадавшего при ЧС, могут поступать в зону бедствия не только в виде чрезвычайных поставок, но и в виде гуманитарной помощи.

Раздел III. Организация медицинского обеспечения

3.1. Ответственность за организацию медицинского обеспечения населения, пострадавшего при ЧС, возлагается на главного врача ГБУЗ «Темрюкская ЦРБ» МЗ Краснодарского края.

Медицинское обеспечение населения, пострадавшего при ЧС, осуществляется в два этапа:

на первом этапе (догоспитальном) в очаге ЧС или вблизи от него осуществляется оказание первой медицинской и первой врачебной помощи по жизненным показаниям и проводится медицинская и эвакуотранспортная сортировка поражённых;

на втором этапе (госпитальном) в лечебных учреждениях пострадавшим оказывается квалифицированная и специализированная врачебная медпомощь, осуществляется их лечение до выздоровления и организуется медицинское обеспечение населения, пострадавшего при ЧС, в местах его размещения.

3.2. При получении информации о возникновении ЧС и пострадавшем населении лицо, ответственное за медицинское обеспечение – главный врач государственного бюджетного учреждения здравоохранения «Темрюкская центральная районная больница» министерства здравоохранения Краснодарского края (далее – ГБУЗ «Темрюкская ЦРБ» МЗ Краснодарского края), организует выполнение следующих мероприятий:

3.2.1 докладывает о получении информации о возникновении ЧС и пострадавшем населении заместителю главы муниципального образования Темрюкский район, координирующему работу по соответствующему вопросу, в министерство здравоохранения Краснодарского края, в государственное бюджетное учреждение здравоохранения «Региональный центр медицины катастроф» министерства здравоохранения Краснодарского края;

3.2.2 проводит оповещение личного состава ГБУЗ «Темрюкская ЦРБ» МЗ Краснодарского края и учреждений, взаимодействующих служб, имеющих задания на ликвидацию медико-санитарных последствий ЧС (оповещение руководителей учреждений здравоохранения происходит через дежурно-диспетчерскую службу станции скорой медицинской помощи по команде главного врача ГБУЗ «Темрюкская ЦРБ» МЗ Краснодарского края;

3.2.3 даёт указания на выдвижение в зону ЧС оперативной группы

медицинской службы муниципального образования самостоятельно или в составе соответствующих оперативных групп;

3.2.4 получает разрешение на использование районного резерва медикаментов;

3.2.5 организует оказание экстренной медицинской помощи и эвакуацию тяжело поражённых в медицинские учреждения;

3.2.6 организует проведение фармаколого-психологических мероприятий по реабилитации пострадавшего населения и спасателей;

3.2.7 организует медицинское сопровождение массовых мероприятий;

3.2.8 организует взаимодействие с руководителями учреждений здравоохранения, оказывающих психиатрическую помощь на территории муниципального образования Темрюкский район, с целью оказания пострадавшему населению и спасателям психологической и психиатрической помощи посредством действующих отделений «Телефон доверия», кабинетов социально-психологической помощи, отделений кризисных состояний, врачебных и фельдшерских бригад скорой психиатрической помощи;

3.2.9 организует работу психиатрических бригад скорой медицинской помощи по оказанию специализированной медицинской помощи пострадавшим с острыми реактивными психозами в экстренной форме.

Основанием для организации медицинского обеспечения населения, пострадавшего при ЧС, в местах его размещения является решение КЧС и ОПБ.

3.3. При получении решения КЧС и ОПБ главный врач ГБУЗ «Темрюкская ЦРБ» МЗ Краснодарского края организует развертывание медицинских пунктов в местах размещения населения, пострадавшего при ЧС.

Медицинские пункты предназначены для оказания медицинской помощи при травмах и острых заболеваниях и осуществления контроля за поддержанием необходимых санитарно-гигиенических условий, предупреждения возникновения и распространения инфекционных заболеваний.

3.4. Руководитель работ по организации жизнеобеспечения населения при возникновении и ликвидации последствий ЧС природного и техногенного характера:

3.4.1 вводит в действие план медико-санитарного обеспечения населения муниципального образования Темрюкский район в ЧС;

3.4.2 уточняет потребное количество медперсонала, его специализацию;

3.4.3 планирует проведение лечебно-эвакуационных мероприятий, уточняет места размещения, состояние сохранившихся стационарных лечебных учреждений, их койкоёмкость;

3.4.4 выясняет возможность использования административных зданий под лечебные учреждения;

3.4.5 определяет потребность в дополнительном развертывании лечебной базы;

3.4.6 организует бесперебойное обеспечение больниц и других медицинских учреждений медицинским имуществом, медикаментами, коммунально-бытовыми услугами и продовольствием, водой, теплом,

электроэнергией;

3.4.7 определяет необходимость и дополнительную потребность в уникальной аппаратуре (аппарат «искусственная почка» и др.), запасе донорской крови и других средствах;

3.4.8 определяет пути ликвидации дефицита медикаментов и медицинского имущества за счёт перераспределения внутренних ресурсов, а также необходимость в поставках из других регионов, направляет соответствующие запросы;

3.4.9 принимает меры по созданию временных складов медицинского оборудования, лекарств и другого медицинского имущества;

3.4.10 организует противоэпидемические мероприятия в целях предупреждения возможных инфекционных заболеваний;

3.4.11 организует проведение регулярного санитарно-гигиенического контроля за внешней средой, водоснабжением, питанием и санитарно-просветительной работой среди населения;

3.4.12 участвует в организации и проведении судебно-медицинского освидетельствования поражённых (в том числе во взаимодействии с органами Министерства внутренних дел Российской Федерации), при наличии большого количества погибших предусматривает создание моргов, организует работы по опознанию погибших, установлению и регистрации фактов смерти;

3.4.13 вносит предложения для рассмотрения КЧС и ОПБ по наращиванию медицинских сил в районе ЧС и организации медицинского обеспечения населения, пострадавшего при ЧС, в местах его размещения.

Санитарно-гигиеническое и противоэпидемическое обеспечение населения, пострадавшего при ЧС, в местах его размещения осуществляется представителями санитарно-эпидемиологического надзора, которые включаются в штат медицинских пунктов.

Раздел IV. Организация обеспечения питьевой водой, продуктами питания, предметами первой необходимости.

4.1. Ответственность за организацию обеспечения питьевой водой, продуктами питания, предметами первой необходимости населения, пострадавшего при ЧС, возлагается на управление потребительской сферы администрации муниципального образования Темрюкский район.

4.2. Мероприятия по обеспечению населения продуктами питания в условиях ЧС включают:

4.2.1 оценку потребной номенклатуры и количества продовольствия для обеспечения населения и спасателей;

4.2.2 централизацию функций получения, учёта и распределения продовольствия;

4.2.3 определение реальных возможностей по обеспечению продовольствием, продуктами питания (хлебом и хлебобулочными изделиями, крупами и макаронными изделиями, мясом и мясопродуктами, рыбой и рыбопродуктами, молокопродуктами, жирами, сахаром, овощами и овощными

консервами, солью и др.);

4.2.4 оценку возможностей и организацию работы предприятий общепита;

4.2.5 оценку запасов продовольствия на складах торговых организаций;

4.2.6 определение необходимого количества пунктов питания и организация, при необходимости, их работы;

4.2.7 организацию осуществления приготовления и раздачи пищи пострадавшему населению и участникам ликвидации ЧС, выдачу им продовольствия в соответствии с порядком и на условиях, принятых для данной ЧС.

В процессе обеспечения населения, пострадавшего при ЧС, продуктами питания особое внимание уделяется обеспечению детским питанием.

4.3. Обеспечение населения, пострадавшего при ЧС, предметами первой необходимости предусматривает реализацию следующих мероприятий:

4.3.1 определение необходимого количества и номенклатуры предметов первой необходимости (одежда, обувь, кровати, постельное бельё, постельные принадлежности, посуда, средства личной гигиены, моющие средства, ткани, галантерея и др.);

4.3.2 сбор, сортировка и подготовка к использованию предметов первой необходимости;

4.3.3 определение возможностей и осуществление обеспечения пострадавших за счёт ресурсов организаций, включая имеющиеся резервы;

4.3.4 выявление дефицита и определение путей его покрытия за счёт перераспределения продукции;

4.3.5 определение мест и порядка выдачи, осуществление выдачи предметов первой необходимости населению, пострадавшему при ЧС, в порядке и на условиях, установленных для данной ЧС, организация подвижных пунктов и отделений служб снабжения.

4.4. При определении объёмов продуктов питания и питьевой воды для обеспечения населения, пострадавшего при ЧС, следует исходить из необходимости двухразового горячего питания в сутки и одного раза в сутки консервированными продуктами или сборными пайками.

Обеспечение населения, пострадавшего при ЧС, продуктами питания, питьевой водой, одеждой, предметами первой необходимости организуется в местах их размещения.

Нормы обеспечения населения, пострадавшего при ЧС, продуктами питания, питьевой водой, одеждой, предметами первой необходимости рассчитываются в соответствии с приложением № 2 к настоящему Порядку.

4.5. При получении информации о возникновении ЧС и пострадавшем населении начальник управления потребительской сферы администрации муниципального образования Темрюкский район организует выполнение следующих мероприятий:

4.5.1 докладывает заместителю главы муниципального образования Темрюкский район, координирующему работу по соответствующему вопросу, и информирует МКУ «Управление по делам ГО и ЧС Темрюкского района»;

4.5.2 проводит оповещение работников управления потребительской сферы, учреждений и взаимодействующих служб, имеющих задания на организацию обеспечения питьевой водой, продуктами питания, предметами первой необходимости населения, пострадавшего при ЧС;

4.5.3 уточняет количество пострадавшего населения, спасателей, участвующих в ликвидации последствий ЧС, и вносит предложения для рассмотрения КЧС и ОПБ по организации обеспечения питьевой водой, продуктами питания, предметами первой необходимости населения, пострадавшего при ЧС, и спасателей.

Основанием для организации обеспечения питьевой водой, продуктами питания, предметами первой необходимости населения, пострадавшего при ЧС, в местах его размещения является решение КЧС и ОПБ.

4.6. При получении решения КЧС и ОПБ начальник управления потребительской сферы администрации муниципального образования Темрюкский район даёт указания руководителям учреждений и взаимодействующих служб, имеющих задания на организацию обеспечения питьевой водой, продуктами питания, предметами первой необходимости населения, пострадавшего при ЧС, на развёртывание в местах временного размещения населения, пострадавшего при ЧС, подвижных пунктов вещевого снабжения, продовольственного снабжения, питания и звена подвоза воды.

Раздел V. Организация обеспечения временным жильём

5.1. В рамках настоящего Порядка под временным жильём понимаются здания и сооружения, используемые для временного проживания населения (СПВР), оставшегося без крова или нуждающегося в эвакуации (отселении) из зоны ЧС, указанные в приложении № 1 к настоящему Порядку.

Ответственность за организацию обеспечения временным жильём населения, пострадавшего при ЧС, возлагается на администрации городского и сельских поселений муниципального образования Темрюкский район.

5.2. При получении информации о возникновении ЧС и пострадавшем населении на территории поселения глава поселения организует выполнение следующих мероприятий:

5.2.1 докладывает главе муниципального образования Темрюкский район о факте и предварительные данные о масштабах ЧС, количестве пострадавшего населения и принимаемых мерах и информирует МКУ «Управление по делам ГО и ЧС Темрюкского района»;

5.2.2 при необходимости высылает оперативную группу для уточнения масштабов, размеров зоны ЧС и количества пострадавшего населения;

5.2.3 готовит предложения главе муниципального образования Темрюкский район по ликвидации последствий ЧС и организации первоочередного жизнеобеспечения населения, пострадавшего при ЧС;

5.2.4 организует проведение экстренных мер по защите населения дежурными силами и средствами сил постоянной готовности;

5.2.5 даёт указания на подготовку к работе оперативного штаба и

подвижного пункта управления.

Основанием для организации обеспечения временным жильём населения, пострадавшего при ЧС, является решение КЧС и ОПБ.

5.3. При получении решения КЧС и ОПБ глава муниципального образования Темрюкский район даёт указания главам Темрюкского городского поселения и Голубицкого сельского поселения на развёртывание и подготовку к работе СПВР и во взаимодействии с управлениями и отделами администрации муниципального образования Темрюкский район, ответственными за организацию первоочередного жизнеобеспечения, организует первоочередное жизнеобеспечение населения, пострадавшего при ЧС.

Раздел VI. Обеспечение водой для технических нужд и коммунально-бытовыми услугами

6.1. Ответственность за организацию обеспечения водой для технических нужд и коммунально-бытовыми услугами населения, пострадавшего при ЧС, возлагается на управление жилищно-коммунального хозяйства, охраны окружающей среды, транспорта, связи и дорожного хозяйства администрации муниципального образования Темрюкский район.

6.2. Мероприятия по обеспечению населения, пострадавшего при ЧС, коммунально-бытовыми услугами включают:

6.2.1 уточнение сохранившихся объёмов топливных ресурсов, стационарных тепловых и электрических источников, необходимого количества топлива и электроэнергии;

6.2.2 установление необходимого количества стандартных, простейших средств обогрева и электроснабжения (печей, передвижных малогабаритных котельных, дизельных электростанций, аккумуляторов и т.д.);

6.2.3 определение необходимых объёмов и осуществление первоочередного восстановления (ремонта) водопроводных, канализационных, тепловых, газовых, электрических и тепловых сетей;

6.2.4 организацию банно-прачечного обслуживания населения в зоне ЧС и местах эвакуации;

6.2.5 проведение, при необходимости, обеззараживания коммунальных и бытовых сточных вод, организацию банно-прачечного обслуживания за пределами зон радиоактивного (химического) загрязнения (заражения);

6.2.6 выделение необходимых сил и средств для погребения погибших и необходимого количества мест погребения;

6.2.7 организацию сбора и удаления бытовых отходов на жилой территории зоны ЧС.

6.3. При решении задач по обеспечению населения, пострадавшего при ЧС, водой осуществляется:

6.3.1 определение необходимого количества воды для хозяйственно-питьевых нужд в районе бедствия;

6.3.2 уточнение состояния и возможности использования сохранившихся и частично повреждённых систем хозяйственно-питьевого водоснабжения и

автономных водозаборов, водоочистных сооружений и установок;

6.3.3 оборудование недостающих пунктов забора, очистки и раздачи воды в передвижную тару;

6.3.4 организация подвоза недостающего количества воды наливным транспортом и в расфасовке, а также подача её по временным водопроводам населению, предприятиям общественного питания, хлебопечения, лечебным учреждениям;

6.3.5 использование простейших способов добычи и очистки воды, в том числе и самим населением;

6.3.6 введение и осуществление нормирования водопотребления и усиленного контроля качества воды;

6.3.7 защита систем водоснабжения и автономных водозаборов от радиоактивного и других видов загрязнений и химического заражения;

6.3.8 подготовка, в случае необходимости, на водопроводах, использующих воду поверхностных источников, систем её очистки от радиоактивных, химических и других опасных веществ;

6.3.9 организация восстановления и ремонта повреждённых систем хозяйственно-питьевого водоснабжения, автономных водозаборных сооружений.

Нормы обеспечения населения, пострадавшего при ЧС, водой для технических нужд и коммунально-бытовыми услугами рассчитываются в соответствии с приложением № 2 к настоящему Порядку.

6.4. При получении информации о возникновении ЧС и пострадавшем населении начальник управления жилищно-коммунального хозяйства, охраны окружающей среды, транспорта, связи и дорожного хозяйства администрации муниципального образования Темрюкский район организует выполнение следующих мероприятий:

6.4.1 докладывает заместителю главы муниципального образования Темрюкский район, координирующему работу по соответствующим вопросам, и информирует МКУ «Управление по делам ГО и ЧС Темрюкского района»;

6.4.2 проводит оповещение органов управления формирований и учреждений, взаимодействующих служб, имеющих задания на организацию обеспечения водой для технических нужд и коммунально-бытовыми услугами населения, пострадавшего при ЧС;

6.4.3 уточняет количество пострадавшего населения, спасателей, участвующих в ликвидации последствий ЧС, и вносит предложения для рассмотрения КЧС и ОПБ по организации обеспечения водой для технических нужд и коммунально-бытовыми услугами населения, пострадавшего при ЧС, и спасателей.

Основанием для организации обеспечения водой для технических нужд и коммунально-бытовыми услугами населения, пострадавшего при ЧС, в местах его размещения является решение КЧС и ОПБ.

6.5. При получении решения КЧС и ОПБ начальник управления жилищно-коммунального хозяйства, охраны окружающей среды, транспорта, связи и дорожного хозяйства администрации муниципального образования

Темрюкский район даёт указания на развёртывание в местах размещения населения, пострадавшего при ЧС, сил и средств для обеспечения его водой для технических нужд и коммунально-бытовыми услугами.

Раздел VII. Организация транспортного обеспечения

7.1. Ответственность за организацию транспортного обеспечения населения, пострадавшего при ЧС, возлагается на управление жилищно-коммунального хозяйства, охраны окружающей среды, транспорта, связи и дорожного хозяйства администрации муниципального образования Темрюкский район.

Транспортное обеспечение населения, пострадавшего при ЧС, заключается в транспортном обслуживании выполнения мероприятий первоочередного жизнеобеспечения населения (в том числе по доставке ресурсов жизнеобеспечения), а также в транспортном обслуживании лечебно-эвакуационных мероприятий и эвакуации населения.

7.2. При получении информации о возникновении ЧС и пострадавшем населении начальник управления жилищно-коммунального хозяйства, охраны окружающей среды, транспорта, связи и дорожного хозяйства администрации муниципального образования Темрюкский район организует выполнение следующих мероприятий:

7.2.1 докладывает заместителю главы муниципального образования Темрюкский район, координирующему работу по соответствующим вопросам, и информирует МКУ «Управление по делам ГО и ЧС Темрюкского района»;

7.2.2 проводит оповещение работников управления жилищно-коммунального хозяйства, охраны окружающей среды, транспорта, связи и дорожного хозяйства администрации муниципального образования Темрюкский район, учреждений, взаимодействующих служб, имеющих задания на организацию транспортного обеспечения населения, пострадавшего при ЧС;

7.2.3 уточняет количество пострадавшего населения, спасателей, участвующих в ликвидации последствий ЧС, и вносит предложения для рассмотрения КЧС и ОПБ по организации транспортного обеспечения населения, пострадавшего при ЧС, и спасателей;

7.2.4 учёт наличия и возможностей автотранспортных предприятий по перевозке людей и грузов;

7.2.5 учёт наличия и суточных возможностей по ремонту техники автотранспортных предприятий и организаций;

7.2.6 учёт наличия и возможностей по заправке горюче-смазочными материалами автотранспорта предприятиями по обеспечению и хранению нефтепродуктов;

7.2.7 учёт наличия подвижного состава транспорта общественного пользования и его возможностей по одновременной перевозке населения;

7.2.8 определение возможностей предприятий транспорта общественного пользования по ремонту;

7.2.9 учёт наличия автомобильной техники автопредприятий города и

района для обеспечения мероприятий первоочередного жизнеобеспечения в чрезвычайных ситуациях;

7.2.10 организацию мероприятий по подготовке автотранспорта к действиям в условиях ЧС (герметизация, обеспечение средствами повышения проходимости и т.д.).

Основанием для организации транспортного обеспечения населения, пострадавшего при ЧС, в местах его размещения является решение КЧС и ОПБ.

7.3. С получением решения КЧС и ОПБ начальник управления жилищно-коммунального хозяйства, охраны окружающей среды, транспорта, связи и дорожного хозяйства администрации муниципального образования Темрюкский район организует проведение следующих мероприятий:

7.3.1 обеспечение перевозок сил, средств и материальных ресурсов, необходимых для проведения работ по ликвидации последствий ЧС, осуществления эвакуационных мероприятий и первоочередного жизнеобеспечения населения;

7.3.2 создание резерва автотранспортных средств для решения внезапно возникающих задач в ходе ликвидации ЧС и её последствий;

7.3.3 организация работы общественного транспорта в районе ЧС;

7.3.4 организация ремонтных работ на автомобильных дорогах города и района;

7.3.5 организация ремонта автотранспорта и его заправку горюче-смазочными материалами в районе ЧС и в ходе аварийно-спасательных и других неотложных работ.

Раздел VIII. Организация информационного обеспечения

8.1. Ответственность за организацию информационного обеспечения населения, пострадавшего при ЧС, возлагается на отдел информатизации и взаимодействия со СМИ и управление внутренней политики администрации муниципального образования Темрюкский район.

Информационное обеспечение представляет собой комплекс мер по своевременному информированию населения по всем вопросам, связанным с ЧС. При этом в составе доводимой до населения информации заметное место отводится вопросам первоочередного жизнеобеспечения. В обязательном порядке сообщается о размещении пунктов раздачи воды и пищи, медицинской помощи, организации коммунально-бытового обслуживания и т.д.

8.2. При получении информации о возникновении ЧС и пострадавшем населении начальник отдела информатизации и взаимодействия со СМИ и начальник управления внутренней политики администрации муниципального образования Темрюкский район организуют выполнение следующих мероприятий:

8.2.1 докладывают заместителю главы муниципального образования Темрюкский район, координирующему работу по соответствующим вопросам, и информируют МКУ «Управление по делам ГО и ЧС Темрюкского района»;

8.2.2 проводят оповещение работников управлений, учреждений и

взаимодействующих служб, имеющих задания на организацию информационного обеспечения населения, пострадавшего при ЧС.

Основанием для организации информационного обеспечения населения, пострадавшего при ЧС, в местах его размещения является решение КЧС и ОПБ.

8.3. При получении решения КЧС и ОПБ начальник управления внутренней политики, начальник отдела по социально-трудовым отношениям администрации муниципального образования Темрюкский район дают указания на выделение сил и средств и направлении их в места размещения населения, пострадавшего при ЧС, для решения задач информационного обеспечения.

8.4. Отдел информатизации и взаимодействия со СМИ и управление внутренней политики администрации муниципального образования Темрюкский район организует:

8.4.1 взаимодействие со службами, осуществляющими ликвидацию ЧС и оказание помощи пострадавшим;

8.4.2 оперативное информирование населения об обстановке в зоне ЧС и ходе аварийно-спасательных и других неотложных работ, мерах безопасности и о порядке действий в районе бедствия;

8.4.3 работу информационного центра с привлечением всех средств массовой информации;

8.4.4 работу телефона «горячей линии»;

8.4.5 рабочие места и определение порядка работы специалистов с привлечением для работы специалистов муниципальных учреждений муниципального образования Темрюкский район по информированию населения, пострадавшего при ЧС;

8.4.6 уточнение количества пострадавшего населения, спасателей, участвующих в ликвидации последствий ЧС, и вносит предложения для рассмотрения КЧС и ОПБ по организации информационного обеспечения населения, пострадавшего при ЧС, и спасателей;

8.4.7 проведение психологического воздействия текстовыми речевыми сообщениями в целях снижения стрессового состояния населения.

8.5. Управление культуры администрации муниципального образования Темрюкский район организует работу по библиотечному обслуживанию населения в пунктах временного размещения с учётом потребностей и интересов различных социально-возрастных групп.

8.6. Управление внутренней политики, отдел по социально-трудовым отношениям администрации муниципального образования Темрюкский район и администрации городского и сельских поселений организуют:

8.6.1 справочно-информационную службу, позволяющую своевременно, достоверно и доступно информировать население о мероприятиях, проводимых с целью ликвидации последствий ЧС, и по другим вопросам, связанным с оказанием помощи, о возможностях и порядке обеспечения водой, питанием, предметами первой необходимости, о местах размещения медицинских пунктов и лечебных учреждений, о порядке обеспечения коммунально-бытовыми услугами;

8.6.2 выяснение нужд, запросов, настроения пострадавшего населения и доведение их до соответствующих органов управления;

8.6.3 консультирование пострадавших и родственников пострадавших и погибших в ЧС;

8.6.4 сопровождение пострадавших и родственников пострадавших и погибших в ЧС в целях стимулирования их к поддержанию собственных ресурсов и контролю за своим физическим состоянием. Сопровождение осуществляется круглосуточно на всех участках пребывания пострадавших и родственников пострадавших и погибших в ЧС;

8.6.5 информационные группы из депутатов, ответственных работников исполнительных и законодательных органов власти для выяснения нужд, запросов, настроения пострадавшего населения и доведения до него оперативной информации.

Раздел IX. Организация обеспечения пожарной безопасности

9.1. До заселения пострадавших руководитель организации, на базе которой разворачивается СПВР (начальник СПВР), должен организовать проверку состояния подъездов и проездов к зданиям и пожарным водосточникам, путей эвакуации, систем противопожарного водоснабжения, автоматических средств пожаротушения и сигнализации, систем противодымной защиты и оповещения людей о пожаре, средств связи и первичных средств пожаротушения объекта, при выявлении недостатков принять меры по приведению их в работоспособное состояние и устранению нарушений требований пожарной безопасности. Начальник СПВР имеет право установить дополнительные меры пожарной безопасности, не отраженные в настоящем Положении, исходя из складывающейся обстановки.

9.2. Руководитель организации, на базе которой разворачивается СПВР (начальник СПВР), должен установить и обеспечить соблюдение на территории, в зданиях и помещениях объекта противопожарный режим с учетом требований настоящего раздела. При необходимости внести дополнения и изменения в действующие инструкции о мерах пожарной безопасности (разработать инструкции о мерах пожарной безопасности для вновь организованных временных поселков, судов, железнодорожных вагонов).

9.3. Руководитель организации, на базе которой разворачивается СПВР (начальник СПВР), должен обеспечить проведение дополнительного противопожарного инструктажа рабочих и служащих действующих объектов.

9.4. Начальник СПВР должен организовать изучение пострадавшим населением инструкции о мерах пожарной безопасности, определить ответственного за соблюдение требований пожарной безопасности по каждому помещению.

9.5. Для отопления зданий, помещений и транспортных средств следует, как правило, использовать существующие системы отопления.

9.6. Использование дополнительных систем и приборов отопления разрешается по согласованию с местными органами федерального

государственного пожарного надзора.

9.7. Обеспечение зданий и сооружений ручными и передвижными огнетушителями следует осуществлять согласно требованиям действующих правил.

9.8. На случай аварий или временного выключения электрического освещения по иным причинам у дежурных должны быть резервные источники освещения, места хранения которых определяет руководитель СПВР.

9.9. В помещениях, в которых размещены пострадавшие, запрещается:

9.9.1 хранить легковоспламеняющиеся и горючие жидкости;

9.9.2 загромождать проходы и выходы;

9.9.3 устраивать перегородки;

9.9.3 использовать для освещения керосиновые лампы, свечи и коптилки.

Раздел X. Организация питания

10.1. Питание является важным фактором для сохранения и поддержания укрепления здоровья населения, пребывающего в СПВР.

10.2. Режим питания населения определяет количество приемов пищи в течение суток, соблюдение физиологически обоснованных промежутков времени между ними, целесообразное распределение продуктов по приемам пищи, положенных по нормам продовольственных пайков в течение дня, а также прием пищи в строго установленное расписанием дня время.

10.3. Разработка режима питания населения возлагается на начальника СПВР, его заместителя и медицинскую службу.

10.4. Для населения, пребывающего в СПВР, в зависимости от возраста и норм продовольственных пайков устанавливается трех- или четырехразовое питание.

10.5. Трехразовое питание (завтрак, обед и ужин) организуется в СПВР, где преобладает взрослое население (старше 18 лет).

10.6. Часы приема пищи населением определяются начальником СПВР.

10.7. Промежутки между приемами пищи не должны превышать 7 часов.

10.8. С учетом этого при установлении распорядка дня СПВР завтрак планируется после 1 часа с момента подъема, обед - в соответствии с распорядком дня, ужин - за 2 - 3 часа до отбоя.

10.9. Энергосодержание норм продовольственных пайков при трехразовом питании по приемам пищи распределяется: на завтрак - 30 - 35 %, на обед - 40 - 45 % и на ужин - 30 - 20 %. В зависимости от условий и распорядка дня СПВР распределение продовольственного пайка может быть изменено начальником СПВР.

10.10. Для детей младше 18 лет организуется четырехразовое питание за счет продуктов суточной нормы: завтрак, обед, полдник и ужин.

10.11. Завтрак должен состоять из мясного или рыбного блюда с крупяным и овощным гарниром, хлеба, масла коровьего, сахара и чая.

10.12. На обед предусматривается основная часть продуктов

продовольственного пайка и, как правило, планируются холодная закуска, первое и второе блюда, компот или кисель.

10.13. Ужин рекомендуется планировать из мясного или рыбного блюда с гарниром, молочной каши, хлеба, масла коровьего, сахара и чая.

10.14. Требования к режиму питания реализуются в раскладке продуктов, которая позволяет наиболее правильно и рационально использовать продукты продовольственного пайка для приготовления разнообразной и физиологически полноценной пищи, а также ознакомить население СПВР и должностных лиц, контролирующих организацию и состояние питания, с ассортиментом планируемых блюд, количеством продуктов, подлежащих закладке в котел на одного человека, и расчетным выходом готовых блюд, мясных и рыбных порций.

10.15. Контроль за состоянием питания населения СПВР осуществляется начальником СПВР, его заместителем, начальниками медицинской и продовольственной служб.

Заместитель главы
муниципального образования
Темрюкский район



И.И. Костюк

ПРИЛОЖЕНИЕ № 1
к Порядку организации
первоочередного жизнеобеспечения
населения муниципального образования
Темрюкский район, пострадавшего при
чрезвычайных ситуациях природного и
техногенного характера

ПЕРЕЧЕНЬ
стационарных пунктов временного размещения пострадавшего
населения муниципального образования Темрюкский район
при чрезвычайных ситуациях природного и техногенного характера

№ п/п	На базе какого учреждения (организации) развёртывается	Адрес, телефон	Максимальное количество размещаемых
1	пос. Ильич, 149 километр (накопительная площадка) Тел.8-988-355-33-11	Мотель «149 километр» Руководитель Чистофат Анатолий Евгеньевич 8-988-355-33-11	1 корпус, 20 номеров, 50 человек
2	пос. Кучугуры, ул. Мира, 29 Тел. 8-918-324-37-51	Туристический комплекс «Искра» Руководитель Павловский Александр Сергеевич 8-918-324-37-51	3 корпуса, 70 номеров, 100 человек
3	пос. Кучугуры, ул. Приморская, д. 28/1 Тел. 8-918-320-00-57	Гостевой комплекс «Майами» ООО «Ростверк» Руководитель Мартиросян Атом Айкарамович 8-918-320-00-57	2 корпуса, 50 номеров, 90 человек
4	пос. Пересыпь, пер. Приморский, 1 Тел. 8-988-240-93-93	Пансионат «Шинкар Азов» Руководитель Исаев Шамедин Худашевич 8-988-240-93-93	1 корпус, 50 номеров, 150 человек
5	пос. Волна, ул. Береговая, 9 Тел. 8-918-445-76-42	Спортивно-оздоровительный гости- ничный комплекс «Уют Тамани» Директор Иорданиян Тигран Мясникович 8-918-445-76-42	2 корпуса, 100 номеров, 400 человек
6	ст. Голубицкая, ул. Высотная, 2 Тел. 8-918-31-75-017	Гостевой дом «Янтарная гроздь» Руководитель Даурова Елена Александровна 8-918-31-75-017	1 корпус, 10 номеров, 30 человек
7	г. Темрюк, ул. Р. Люксембург, 57/1	Спортивный клуб «Барс» Руководитель Плохой Валерий Николаевич (86148) 5-46-73	100 чел.

Заместитель главы
муниципального образования
Темрюкский район



И.И. Костюк

ПРИЛОЖЕНИЕ № 2
к Порядку организации
первоочередного жизнеобеспечения
населения муниципального образования
Темрюкский район, пострадавшего при
чрезвычайных ситуациях природного и
техногенного характера

НОРМЫ И НОРМАТИВЫ
первоочередного жизнеобеспечения различных групп населения в ЧС

Нормы физиологических потребностей в пищевых веществах и энергии
для различных групп населения (в день)

№ п/п	Категории населения	Энергия, Ккал	Белки, кг	Жиры, кг	Углеводы, кг
1	Пострадавшее в ЧС население	2300	0,058	0,074	0,32
2	Спасатели, рабочие, разбирающие завалы при ведении спасательных работ, хирурги	4200	0,114	0,15	0,57
3	Другие категории участников ликвидации последствий землетрясения	3300	0,092	0,108	0,47

Нормы обеспечения продуктами питания других категорий участников
ликвидации последствий ЧС

№ п/п	Наименование продукта	Единицы измерения	Количество на сутки	Количество на 30 суток
1	2	3	4	5
1	Хлеб из смеси ржаной обдирной из пшеничной муки 1 сорта	кг/чел.	0,4	12
2	Хлеб белый из пшеничной муки 1 сорта	кг/чел.	0,4	12
3	Мука пшеничная 2 сорта	кг/чел.	0,024	0,72
4	Крупа разная	кг/чел.	0,08	2,4
5	Макаронные изделия	кг/чел.	0,03	0,9
6	Молоко и молокопродукты	кг/чел.	0,3	9
7	Мясо и мясопродукты	кг/чел.	0,08	2,4
8	Рыба и рыбопродукты	кг/чел.	0,04	1,2
9	Жиры	кг/чел.	0,04	1,2
10	Сахар	кг/чел.	0,06	1,8
11	Картофель	кг/чел.	0,4	12
12	Овощи	кг/чел.	0,15	4,5

1	2	3	4	5
13	Соль	кг/чел.	0,025	0,75
14	Чай	кг/чел.	0,0015	0,045

Нормы замены продуктов при выдаче населению

№ п/п	Наименование продуктов	Количество (кг)	
		заменяемого продукта	продукта заменителя
1	2	3	4
1	Хлеб из смеси ржаной обдирной пшеничной муки 1 сорта	1	
	сухарями из муки ржаной обойной		0,6
	сухарями из муки пшеничной обойной и 2 сорта		0,6
	галетами из муки пшеничной обойной и 2 сорта		0,42
	мукой ржаной обдирной и мукой пшеничной 1 сорта		0,28
	хлебом из муки пшеничной 2 сорта		0,95
	хлебом белым из муки пшеничной 1 сорта		0,9
2	Хлеб белый из пшеничной муки 1 сорта	1	
	сухарями из муки пшеничной 1 сорта		0,65
	мукой пшеничной 1 сорта		0,75
	галетами простыми из муки пшеничной 1 сорта		0,65
	батонами простыми из муки пшеничной 1 сорта		0,95
	хлебом из муки пшеничной высшего сорта		0,85
	хлебом из муки пшеничной 2 сорта		1,05
	Крупа разная	1	
3	макаронными изделиями		1
	концентратами крупяными, крупноовощными и овощами		1
	картофелем свежим		5
	овощами свежими		5
	овощами квашеными и солёными		5
	картофелем и овощами сушёными, пюре картофельным сухим, картофельной крупой, картофелем и овощами сублимационной сушки		1
	консервами овощными первых обеденных блюд без мяса		3,75
	консервами овощными заправочными консервами		2,5
	овощными закусочными		3,75
	4	Сахар	1
карамелью			0,5
вареньем, джемом, повидлом			1,4
мармеладом			1,3
печеньем			2
халвой			1,2
пастилой			1,2

1	2	3	4
5	Сигареты 5, 6, 7 классов (шт.)	12	
	папиросами пятого класса		12
6	Мясо - говядину, свинину, баранину	1	
	мясными блоками на костях		1
	мясными блоками без костей		0,8
	олениной		1,3
	субпродуктами первой категории		1
	субпродуктами второй категории		3
	мясо птицы потрошёной		1
	мясо птицы полупотрошёной и непотрошеной		1,2
	мясокопчёностями (ветчина, грудинка, рулеты, колбаса полукопчёная)		0,6
	консервами мясными разными		0,75
	консервами из птицы с костями		1
	рыбой (в охлаждённом, мороженном и солёном виде без головы)		1,5
	консервами рыбными разными		1,2
	сыром сычужным твёрдым		0,48
	сыром плавленым		0,72
	яйцами куриными, шт.		20
7	Жиры животные топлёные, маргарин	1	
	маслом коровьим		0,67
	маслом растительным		1
	жиром-сырцом		1,3
	салом (шпик)		1
8	Чай	1	
	чаем растворимым		0,8
	кофейным напитком		8

Рекомендуемые среднесуточные наборы продуктов для детей
возраста до 1 года

№ п/п	Наименование продуктов	Количество продуктов группам граммах по возрастным (месяцам)			
		до 3	4-6	7-9	10-12
1	2	3	4	5	6
1	Хлебопродукты:	-	-	-	-
	хлеб пшеничный (или сухари)	-	-	10	40
	хлеб ржаной	-	-	-	15
2	Крупа, макаронные изделия:	-	16	18	30
	«Геркулес»	-	8	18	30
	рисовая	-	-	-	3
	манная	-	8	4,5	3
	гречневая	-	-	-	5
	макаронные изделия	-	-	4,5	6
3	Картофель	-	70	70	100
	Овощи, всего, в том числе:	-	70	70	100

1	2	3	4	5	6
	морковь	-	-	28	30
4	свёкла	-	-	5	10
	капуста белокочанная	-	-	28	36
	перец сладкий	-	-	-	1
	лук репчатый	-	-	-	5
	зелень и другие овощи	-	-	9	13
	горошек зелёный	-	-	-	5
5	Фрукты:	-	-	-	-
	фруктовое пюре	-	50	100	100
	сок фруктовый	10-30	40	50	50
	сухофрукты	-	-	-	10
6	Сахар, кондитерские изделия:	-	-	-	10-15
	печенье	-	-	10	20
7	Масло растительное	-	1-2	2-4	4-6
8	Рыба и рыбопродукты	-	-	30	40
9	Мясо и мясопродукты:	-	-	-	-
	мясо для бульона	-	-	60	80
10	Молоко и молочные продукты:	-	-	-	-
	молочные смеси	90	70	55	55
	молоко натуральное	-	80	180	200
	кефир	-	-	100	100
	творог	-	40	50	50
	масло сливочное	-	2	5	10
11	Яйцо	-	1/4	1/2	1

Нормы обеспечения продуктами питания пострадавшего в ЧС населения

№ п/п	Наименование продукта	Единицы измерения	Количество на сутки	Количество на 30 суток
1	Хлеб из смеси ржаной обдирной из пшеничной муки 1 сорта	кг/чел.	0,25	7,5
2	Хлеб белый из пшеничной муки 1 сорта	кг/чел.	0,25	7,5
3	Мука пшеничная 2 сорта	кг/чел.	0,015	0,45
4	Крупа разная	кг/чел.	0,06	1,8
5	Макаронные изделия	кг/чел.	0,02	0,6
6	Молоко и молокопродукты	кг/чел.	0,2	6
7	Мясо и мясопродукты	кг/чел.	0,06	1,8
8	Рыба и рыбопродукты	кг/чел.	0,025	0,75
9	Жиры	кг/чел.	0,03	0,9
10	Сахар	кг/чел.	0,04	1,2
11	Картофель	кг/чел.	0,3	9
12	Овощи	кг/чел.	0,12	3,6
13	Соль	кг/чел.	0,02	0,6
14	Чай	кг/чел.	0,001	0,03

Нормы обеспечения продуктами питания спасателей, рабочих,
разбирающих завалы при ведении спасательных работ

№ п/п	Наименование продукта	Единицы измерения	Количество на сутки	Количество на 30 суток
1	Хлеб из смеси ржаной обдирной из пшеничной муки 1 сорта	кг/чел.	0,6	18
2	Хлеб белый из пшеничной муки 1 сорта	кг/чел.	0,4	12
3	Мука пшеничная 2 сорта	кг/чел.	0,03	0,9
4	Крупа разная	кг/чел.	0,1	3
5	Макаронные изделия	кг/чел.	0,02	0,6
6	Молоко и молокопродукты	кг/чел.	0,5	15
7	Мясо и мясопродукты	кг/чел.	0,1	3
8	Рыба и рыбопродукты	кг/чел.	0,06	1,8
9	Жиры	кг/чел.	0,05	1,5
10	Сахар	кг/чел.	0,07	2,1
11	Картофель	кг/чел.	0,5	15
12	Овощи	кг/чел.	0,18	5,4
13	Соль	кг/чел.	0,03	0,9
14	Чай	кг/чел.	0,002	0,06

Нормы обеспечения населения водой

№ п/п	Виды водопотребления	Единицы измерения	Количество
1	Питьё	л/чел. в сутки	2,5/5,0
2	Бытовые нужды, в том числе:	л/чел. в сутки	7,5
	приготовление пищи и мытьё кухонной посуды	л/чел. в сутки	3,5
	мытьё индивидуальной посуды	л/чел. в сутки	1,0
	мытьё лица и рук	л/чел. в сутки	3,0
3	Выпечка хлеба и хлебопродуктов	л/кг	1,0
4	Прачечные, химчистки	л/кг	40,0
5	Для медицинских учреждений	л/чел. в сутки	50,0
6	Полная санобработка людей	л/чел.	45,0

Примечание: Нормы утверждены приказом Министра здравоохранения СССР № 5786-91 от 28 мая 1991 года. В холодное время года нормы обеспечения всех групп населения должны быть увеличены на 10-15%.

Заместитель главы
муниципального образования
Темрюкский район



И.И. Костюк