



**АДМИНИСТРАЦИЯ МУНИЦИПАЛЬНОГО ОБРАЗОВАНИЯ  
ТЕМРЮКСКИЙ РАЙОН**

**ПОСТАНОВЛЕНИЕ**

от 27.05.2024

№ 460

г. Темрюк

**О подготовке документации по планировке территории (проекты межевания) в отношении кадастровых кварталов 23:30:0603001, 23:30:0603002, 23:30:0603003, 23:30:0603004, 23:30:0603005, 23:30:0603006, 23:30:0603007, 23:30:0603008, 23:30:0603009, 23:30:0603010, 23:30:0603011, 23:30:0603012, 23:30:0603013, 23:30:0603014, 23:30:0603015, 23:30:0603016, 23:30:0603017, 23:30:0603018, 23:30:0603019, 23:30:0603020, 23:30:0603021, 23:30:0603022, 23:30:0603023, 23:30:0603024, 23:30:0603025, расположенных в Таманском сельском поселении Темрюкского района**

В соответствии с Федеральным законом от 6 октября 2003 г. № 131-ФЗ «Об общих принципах организации местного самоуправления в Российской Федерации», статьями 43, 45, 46 Градостроительного кодекса Российской Федерации, Уставом муниципального образования Темрюкский район, муниципальной программой, утвержденной постановлением администрации муниципального образования Темрюкский район от 1 ноября 2021 г. № 1627 «Об утверждении муниципальной программы муниципального образования Темрюкский район «Управление и контроль за муниципальным имуществом и земельными ресурсами» (в редакции постановления администрации муниципального образования Темрюкский район от 25 декабря 2023 г. № 2201), **п о с т а н о в л я ю:**

1. Администрации муниципального образования Темрюкский район:

1) разрешить подготовку документации по планировке территории (проекты межевания) в отношении кадастровых кварталов 23:30:0603001, 23:30:0603002, 23:30:0603003, 23:30:0603004, 23:30:0603005, 23:30:0603006, 23:30:0603007, 23:30:0603008, 23:30:0603009, 23:30:0603010, 23:30:0603011, 23:30:0603012, 23:30:0603013, 23:30:0603014, 23:30:0603015, 23:30:0603016, 23:30:0603017, 23:30:0603018, 23:30:0603019, 23:30:0603020, 23:30:0603021, 23:30:0603022, 23:30:0603023, 23:30:0603024, 23:30:0603025, расположенных в Таманском сельском поселении Темрюкского района, в соответствии со схемой территориального планирования муниципального образования Темрюкский район, утвержденной решением XLII сессии Совета муниципального образования Темрюкский район IV созыва от 30 марта 2007 г. № 616 (в редакции решения X сессии Совета муниципального образования Темрюкский район VI созыва

от 25 марта 2016 г. № 100), генеральным планом Таманского сельского поселения Темрюкского района, утвержденным решением XLIX сессии Совета Таманского сельского поселения Темрюкского района II созыва от 28 ноября 2012 г. № 206 «Об утверждении генерального плана Таманского сельского поселения Темрюкского района» (в редакции решения L сессии Совета муниципального образования Темрюкский район VII созыва от 25 июля 2023 г. № 445), правилами землепользования и застройки Таманского сельского поселения Темрюкского района, утвержденными решением LXXVII сессии Совета Таманского сельского поселения Темрюкского района II созыва от 29 мая 2014 г. № 315 «Об утверждении Правил землепользования и застройки Таманского сельского поселения Темрюкского района» (в редакции решения LIV сессии Совета муниципального образования Темрюкский район VI созыва от 20 ноября 2018 г. № 551, решения L сессии Совета муниципального образования Темрюкский район VII созыва от 25 июля 2023 г. № 446), нормативами градостроительного проектирования муниципального образования Темрюкский район, утвержденными решением XXXV сессии Совета муниципального образования Темрюкский район VII созыва от 26 июля 2022 г. № 287 «Об утверждении местных нормативов градостроительного проектирования муниципального образования Темрюкский район» (в редакции решения LIII сессии Совета муниципального образования Темрюкский район VII созыва от 23 октября 2023 г. № 500), местными нормативами градостроительного проектирования Таманского сельского поселения Темрюкского района Краснодарского края, утвержденными решением XXXIV сессии Совета муниципального образования Темрюкский район VII созыва от 21 июня 2022 г. № 275 «Об утверждении местных нормативов градостроительного проектирования Таманского сельского поселения Темрюкского района Краснодарского края» (в редакции решения LIII сессии Совета муниципального образования Темрюкский район VII созыва от 23 октября 2023 г. № 497), с учетом границ территорий объектов культурного наследия, включенных в единый реестр объектов культурного наследия (памятников истории и культуры) народов Российской Федерации, границ территорий выявленных объектов культурного наследия, границ зон с особыми условиями использования территории (часть 10 статьи 45 Градостроительного кодекса Российской Федерации), в том числе нормативами градостроительного проектирования Краснодарского края, утвержденными приказом департамента по архитектуре и градостроительству Краснодарского края от 16 апреля 2015 г. № 78, техническим заданием на выполнение работ по разработке документации по планировке территории в составе проектов межевания территории Таманского сельского поселения Темрюкского района (кадастровые кварталы 23:30:0603001, 23:30:0603002, 23:30:0603003, 23:30:0603004, 23:30:0603005, 23:30:0603006, 23:30:0603007, 23:30:0603008, 23:30:0603009, 23:30:0603010, 23:30:0603011, 23:30:0603012, 23:30:0603013, 23:30:0603014, 23:30:0603015, 23:30:0603016, 23:30:0603017, 23:30:0603018, 23:30:0603019, 23:30:0603020, 23:30:0603021, 23:30:0603022, 23:30:0603023, 23:30:0603024, 23:30:0603025) (приложение 1),

графическим материалом, отображающим проектные границы территории (приложение 2);

2) получить сведения информационной системы обеспечения градостроительной деятельности муниципального образования Темрюкский район в части рассматриваемого участка;

3) согласовать разработанную документацию по планировке территории (проекты межевания) в отношении кадастровых кварталов 23:30:0603001, 23:30:0603002, 23:30:0603003, 23:30:0603004, 23:30:0603005, 23:30:0603006, 23:30:0603007, 23:30:0603008, 23:30:0603009, 23:30:0603010, 23:30:0603011, 23:30:0603012, 23:30:0603013, 23:30:0603014, 23:30:0603015, 23:30:0603016, 23:30:0603017, 23:30:0603018, 23:30:0603019, 23:30:0603020, 23:30:0603021, 23:30:0603022, 23:30:0603023, 23:30:0603024, 23:30:0603025, расположенных в Таманском сельском поселении Темрюкского района, с управлением государственной охраны объектов культурного наследия Краснодарского края.

2. Управлению архитектуры и градостроительства администрации муниципального образования Темрюкский район (Рыбченко О.С.) внести в государственную информационную систему обеспечения градостроительной деятельности данные о подготовке документации по планировке территории (проекты межевания) в отношении кадастровых кварталов 23:30:0603001, 23:30:0603002, 23:30:0603003, 23:30:0603004, 23:30:0603005, 23:30:0603006, 23:30:0603007, 23:30:0603008, 23:30:0603009, 23:30:0603010, 23:30:0603011, 23:30:0603012, 23:30:0603013, 23:30:0603014, 23:30:0603015, 23:30:0603016, 23:30:0603017, 23:30:0603018, 23:30:0603019, 23:30:0603020, 23:30:0603021, 23:30:0603022, 23:30:0603023, 23:30:0603024, 23:30:0603025, расположенных в Таманском сельском поселении Темрюкского района.

3. Финансирование работ по подготовке проекта межевания осуществить за счет средств бюджета муниципального образования Темрюкский район.

4. Отделу информатизации и взаимодействия со СМИ администрации муниципального образования Темрюкский район (Семикина О.А.) официально опубликовать настоящее постановление в периодическом печатном издании газете Темрюкского района «Тамань» и официально опубликовать (разместить) на официальном сайте муниципального образования Темрюкский район в информационно-телекоммуникационной сети «Интернет».

5. Контроль за выполнением постановления «О подготовке документации по планировке территории (проект межевания) в отношении кадастровых кварталов 23:30:0603001, 23:30:0603002, 23:30:0603003, 23:30:0603004, 23:30:0603005, 23:30:0603006, 23:30:0603007, 23:30:0603008, 23:30:0603009, 23:30:0603010, 23:30:0603011, 23:30:0603012, 23:30:0603013, 23:30:0603014, 23:30:0603015, 23:30:0603016, 23:30:0603017, 23:30:0603018, 23:30:0603019, 23:30:0603020, 23:30:0603021, 23:30:0603022, 23:30:0603023, 23:30:0603024, 23:30:0603025, расположенных в Таманском сельском поселении Темрюкского района» возложить на заместителя главы муниципального образования Темрюкский район Мануйлову С.А.

6. Постановление «О подготовке документации по планировке территории (проект межевания) в отношении кадастровых кварталов 23:30:0603001, 23:30:0603002, 23:30:0603003, 23:30:0603004, 23:30:0603005, 23:30:0603006, 23:30:0603007, 23:30:0603008, 23:30:0603009, 23:30:0603010, 23:30:0603011, 23:30:0603012, 23:30:0603013, 23:30:0603014, 23:30:0603015, 23:30:0603016, 23:30:0603017, 23:30:0603018, 23:30:0603019, 23:30:0603020, 23:30:0603021, 23:30:0603022, 23:30:0603023, 23:30:0603024, 23:30:0603025, расположенных в Таманском сельском поселении Темрюкского района» вступает в силу со дня его подписания.

Глава муниципального образования  
Темрюкский район



Ф.В. Бабенков

Приложение 1  
к постановлению администрации  
муниципального образования  
Темрюкский район  
от 22.10.2024 № 760

### ТЕХНИЧЕСКОЕ ЗАДАНИЕ

на выполнение работ по разработке документации по планировке  
территории в составе проектов межевания территории

Таманского сельского поселения Темрюкского района (кадастровые кварталы  
23.30:0603001, 23.30:0603002, 23.30:0603003, 23.30:0603004, 23.30:0603005,  
23.30:0603006, 23.30:0603007, 23.30:0603008, 23.30:0603009, 23.30:0603010,  
23.30:0603011, 23.30:0603012, 23.30:0603013, 23.30:0603014, 23.30:0603015,  
23.30:0603016, 23.30:0603017, 23.30:0603018, 23.30:0603019, 23.30:0603020,  
23.30:0603021, 23.30:0603022, 23.30:0603023, 23.30:0603024, 23.30:0603025)

№ пп	Перечень основных данных и требований	Основные данные и требования
1	Вид градостроительной документации	Документация по планировке территории (проекты межевания территории кварталов) Таманского сельского поселения Темрюкского района (в отношении кадастровых кварталов 23.30:0603001, 23.30:0603002, 23.30:0603003, 23.30:0603004, 23.30:0603005, 23.30:0603006, 23.30:0603007, 23.30:0603008, 23.30:0603009, 23.30:0603010, 23.30:0603011, 23.30:0603012, 23.30:0603013, 23.30:0603014, 23.30:0603015, 23.30:0603016, 23.30:0603017, 23.30:0603018, 23.30:0603019, 23.30:0603020, 23.30:0603021, 23.30:0603022, 23.30:0603023, 23.30:0603024, 23.30:0603025).
2	Наименование документации по планировке территории	Документация по планировке территории (проекты межевания) в отношении кадастровых кварталов 23.30:0603001, 23.30:0603002, 23.30:0603003, 23.30:0603004, 23.30:0603005, 23.30:0603006, 23.30:0603007, 23.30:0603008, 23.30:0603009, 23.30:0603010, 23.30:0603011, 23.30:0603012, 23.30:0603013, 23.30:0603014, 23.30:0603015, 23.30:0603016, 23.30:0603017, 23.30:0603018, 23.30:0603019, 23.30:0603020, 23.30:0603021, 23.30:0603022, 23.30:0603023, 23.30:0603024, 23.30:0603025, расположенных в Таманском сельском поселении Темрюкского района
3	Источник финансирования работ	Средства бюджета муниципального образования Темрюкский район.

№ пп	Перечень основных данных и требований	Основные данные и требования
4	Заказчик градостроительной документации	Администрация муниципального образования Темрюкский район, Российская Федерация, Краснодарский край, Темрюкский район, г. Темрюк, ул. Ленина, 65.
5	Основание для разработки градостроительной документации	В рамках муниципальной программы утвержденной постановлением администрации муниципального образования Темрюкский район от 1 ноября 2021 г. № 1627 «Об утверждении муниципальной программы муниципального образования Темрюкский район «Управление и контроль за муниципальным имуществом и земельными ресурсами», в рамках муниципального контракта № 14-17/23-24 от 23 октября 2023 г.
6	Нормативно-правовая база разработки градостроительной документации	Разработку документации по планировке территории в составе проекта межевания территории выполнить с учетом документов территориального планирования, требований технических регламентов, сведений Единого государственного реестра недвижимости, сведений, документов, материалов, содержащихся в государственной информационной системе обеспечения градостроительной деятельности администрации муниципального образования Темрюкский район. При разработке документации следует руководствоваться положениями законодательства в области регулирования градостроительной деятельности, нормативно-техническими документами в области градостроительства, региональными и местными нормативными, градостроительного проектирования, нормативными правовыми актами Краснодарского края, в том числе такими законодательными актами как: Гражданский кодекс Российской Федерации; Градостроительный кодекс Российской Федерации (далее – ГрК РФ); Земельный кодекс Российской Федерации; Водный кодекс Российской Федерации; Лесной кодекс Российской Федерации; Федеральный закон Российской Федерации от 06.10.2003 № 131-ФЗ «Об общих принципах организации местного самоуправления в Российской Федерации»; Федеральный закон Российской Федерации от 10.01.2002 № 7-ФЗ «Об охране окружающей среды»; Федеральный закон Российской Федерации от 24.07.2007 № 221-ФЗ «О кадастровой деятельности»; Федеральный закон Российской Федерации от 18.06.2001 № 78-ФЗ «О землеустройстве»; Федеральный закон Российской Федерации

№ пп	Перечень основных данных и требований	Основные данные и требования
		<p>от 22.07.2008 № 123-ФЗ «Технический регламент о требованиях пожарной безопасности», Федеральный закон Российской Федерации от 26.03.2003 № 35-ФЗ «Об электроэнергетике», Федеральный закон Российской Федерации от 08.11.2007 № 257-ФЗ «Об автомобильных дорогах и о дорожной деятельности в Российской Федерации и о внесении изменений в отдельные законодательные акты Российской Федерации», Федеральный закон Российской Федерации от 21.12.1994 № 68-ФЗ «О защите населения и территорий от чрезвычайных ситуаций природного и техногенного характера», Федеральный закон Российской Федерации от 30.12.2015 № 431-ФЗ «О геодезии, картографии и пространственных данных и о внесении изменений в отдельные законодательные акты Российской Федерации», Федеральный закон Российской Федерации от 13.07.2015 № 218-ФЗ «О государственной регистрации недвижимости», Федеральный закон Российской Федерации от 25.06.2002 № 73-ФЗ «Об объектах культурного наследия (памятниках истории и культуры) народов Российской Федерации», Закон Краснодарского края от 21.07.2008 № 1540-КЗ «Градостроительный кодекс Краснодарского края», Закон Краснодарского края от 07.06.2004 № 717-КЗ «О местном самоуправлении в Краснодарском крае», приказ Минэкономразвития России от 09.01.2018 № 10 «Об утверждении Требований к описанию и отображению в документах территориального планирования объектов федерального значения, объектов регионального значения, объектов местного значения и о признании утратившим силу приказа Минэкономразвития России от 07.12.2016 № 793», приказ Федеральной службы государственной регистрации, кадастра и картографии от 10.11.2020 № П/0412 «Об утверждении классификатора видов разрешенного использования земельных участков», приказ Министерства экономического развития Российской Федерации федеральная служба государственной регистрации, кадастра и картографии от 15.09.2016 № П/0465 «О внесении изменений в приказ Федеральной службы государственной регистрации, кадастра и картографии от 01.08.2014 № П/369 «О реализации информационного взаимодействия при ведении государственного кадастра недвижимости в электронном виде», Постановление Правительства Российской Федерации</p>

№ пп	Перечень основных данных и требований	Основные данные и требования
		<p>Федерации от 18.04.2016 № 322 «Об утверждении Положения о представлении в федеральный орган исполнительной власти (его территориальные органы), уполномоченный Правительством Российской Федерации на осуществление государственного кадастрового учета, государственной регистрации прав, ведение Единого государственного реестра недвижимости и предоставление сведений, содержащихся в Едином государственном реестре недвижимости, федеральными органами исполнительной власти, органами государственной власти субъектов Российской Федерации и органами местного самоуправления дополнительных сведений, воспроизводимых на публичных кадастровых картах», распоряжение Правительства Российской Федерации от 30.11.2015 № 2444-р «Об утверждении комплексного плана мероприятий по внесению в государственный кадастр недвижимости сведений о границах между субъектами Российской Федерации, границах муниципальных образований и границах населенных пунктов в виде координатного описания», Постановление Правительства Российской Федерации от 17.12.2016 № 1396 «О внесении изменений в Правила предоставления документов, направляемых или предоставляемых в соответствии с частями 1, 3-13, 15 статьи 32 Федерального закона «О государственной регистрации недвижимости» в федеральный орган исполнительной власти (его территориальные органы), уполномоченный Правительством Российской Федерации на осуществление государственного кадастрового учета, государственной регистрации прав, ведение Единого государственного реестра недвижимости и предоставление сведений, содержащихся в Едином государственном реестре недвижимости», Постановление Главного государственного санитарного врача Российской Федерации от 25.09.2007 № 74 «О введении в действие новой редакции санитарно-эпидемиологических правил и нормативов СанПиН 2.2.1/2.1.1.1200-03 «Санитарно-защитные зоны и санитарная классификация предприятий, сооружений и иных объектов», СП 42.13330.2016 «Градостроительство. Планировка и застройка городских и сельских поселений», Актуализированная редакция СНиП 2.07.01-89*, СанПиН 2.1.4.1110-02 «Зоны санитарной охраны источников водоснабжения и водопроводов питьевого назначения», СП 116.13330.2012. «Свод правил. Инженерная защита территорий, зданий и сооружений от опасных</p>

№ пп	Перечень основных данных и требований	Перечень основных данных и требования	Основные данные и требования
7	Основные характеристики, по которым планируется разработка проектов	<p>геологических процессов. Основные положения. Актуализированная редакция СНиП 22-02-2003»;</p> <p>Генеральный план Таманского сельского поселения Темрюкского района, утвержденного решением ХЛХ сессии Совета Таманского сельского поселения Темрюкского района II созыва от 28 ноября 2012 г. № 206 «Об утверждении генерального плана Таманского сельского поселения Темрюкского района» (с изменениями);</p> <p>Правила землепользования и застройки Таманского сельского поселения Темрюкского района, утвержденные решением ЛХХVII сессии Совета Таманского сельского поселения Темрюкского района II созыва от 29 мая 2014 г. № 315 «Об утверждении Правил землепользования и застройки Таманского сельского поселения Темрюкского района» (с изменениями);</p> <p>нормативы градостроительного проектирования муниципального образования Темрюкский район, утвержденные решением ЦШ сессии Совета муниципального образования Темрюкский район VII созыва от 23.10.2023 г. № 500 и иные законодательные и нормативные правовые акты Российской Федерации, действующие своды правил, нормативно-технические документы.</p>	<p>Территория расположена в границах Таманского сельского поселения Темрюкского района Краснодарского края (кадастровые кварталы 23:30:0603001, 23:30:0603002, 23:30:0603003, 23:30:0603004, 23:30:0603005, 23:30:0603006, 23:30:0603007, 23:30:0603008, 23:30:0603009, 23:30:0603010, 23:30:0603011, 23:30:0603012, 23:30:0603013, 23:30:0603014, 23:30:0603015, 23:30:0603016, 23:30:0603017, 23:30:0603018, 23:30:0603019, 23:30:0603020, 23:30:0603021, 23:30:0603022, 23:30:0603023, 23:30:0603025).</p> <p>Территория занята индивидуальной жилой, специализированной общественной, многофункциональной общественно-деловой застройкой, зонами рекреационного назначения. Имеются дороги, инженерные коммуникации, ориентировочная площадь территории – 990 га. Уточненная площадь территории будет определена при проведении работ.</p> <p>Топографическая съемка на территорию разработки проектов выполняется Подрядником.</p> <p>Документация по планировке территории в составе проектов межевания территории разрабатывается в</p>
8	Цель и задачи разработки проектов		

№ пп	Перечень основных данных и требований	Перечень основных данных и требования	Основные данные и требования
			<p>Цели:</p> <ul style="list-style-type: none"> <li>- определения местоположения границ образуемых и изменяемых земельных участков;</li> <li>- установления, изменения, отмены красных линий для застроенных территорий, в границах которых не планируется размещение новых объектов капитального строительства, а также для установления, изменения, отмены красных линий в связи с образованием и (или) изменением земельного участка, расположенного в границах территории, применительно к которой не предусматривается осуществление комплексного развития территории, при условии, что такие установление, изменение, отмена влекут за собой исключительное изменение границ территории общего пользования;</li> <li>- обеспечение прав и законных интересов физических и юридических лиц, в том числе правообладателей земельных участков и объектов капитального строительства.</li> </ul> <p>Задачи выполнения работ:</p> <ul style="list-style-type: none"> <li>- установление изменения, отмены красных линий для застроенных территорий;</li> <li>- определение и установления границ территорий общего пользования;</li> <li>- определение и установления границ земельных участков, предназначенных для размещения объектов капитального строительства местного значения;</li> <li>- определение видов разрешенного использования земельных участков и объектов капитального строительства;</li> <li>- определение ограничений использования земельных участков и объектов капитального строительства, устанавливаемых в соответствии с законодательством Российской Федерации;</li> <li>- устранение вклинивания, изломанности границ, невозможности размещения объектов недвижимости и других препятствующих рациональному использованию и охране земель недостатков;</li> <li>- обеспечение публичности и открытости градостроительных решений;</li> <li>- создание информации для размещения в информационном банке данных градостроительной деятельности муниципального образования Темрюкский район в виде пространственных и иных данных об объектах градостроительной деятельности в целях обеспечения автоматизации процессов при исполнении государственных, муниципальных функций и предоставлении услуг в сфере градостроительной деятельности.</li> </ul>

№ пп	Перечень основных данных и требований	Основные данные и требования
9	Перечень основных данных и требований к составу, содержанию и форме представляемых материалов, последовательность выполнения работ.	<p>Документация по планировке территории Таманского сельского поселения Темрюкского района готовится в виде отдельных документов в следующем составе:</p> <ol style="list-style-type: none"> <li>1. Проект межевания территории в отношении кадастрового квартала 23:30:0603001;</li> <li>2. Проект межевания территории в отношении кадастрового квартала 23:30:0603002;</li> <li>3. Проект межевания территории в отношении кадастрового квартала 23:30:0603003;</li> <li>4. Проект межевания территории в отношении кадастрового квартала 23:30:0603004;</li> <li>5. Проект межевания территории в отношении кадастрового квартала 23:30:0603005;</li> <li>6. Проект межевания территории в отношении кадастрового квартала 23:30:0603006;</li> <li>7. Проект межевания территории в отношении кадастрового квартала 23:30:0603007;</li> <li>8. Проект межевания территории в отношении кадастрового квартала 23:30:0603008;</li> <li>9. Проект межевания территории в отношении кадастрового квартала 23:30:0603009;</li> <li>10. Проект межевания территории в отношении кадастрового квартала 23:30:0603010;</li> <li>11. Проект межевания территории в отношении кадастрового квартала 23:30:0603011;</li> <li>12. Проект межевания территории в отношении кадастрового квартала 23:30:0603012;</li> <li>13. Проект межевания территории в отношении кадастрового квартала 23:30:0603013;</li> <li>14. Проект межевания территории в отношении кадастрового квартала 23:30:0603014;</li> <li>15. Проект межевания территории в отношении кадастрового квартала 23:30:0603015;</li> <li>16. Проект межевания территории в отношении кадастрового квартала 23:30:0603016;</li> <li>17. Проект межевания территории в отношении кадастрового квартала 23:30:0603017;</li> <li>18. Проект межевания территории в отношении кадастрового квартала 23:30:0603018;</li> <li>19. Проект межевания территории в отношении кадастрового квартала 23:30:0603019;</li> <li>20. Проект межевания территории в отношении кадастрового квартала 23:30:0603020;</li> <li>21. Проект межевания территории в отношении кадастрового квартала 23:30:0603021;</li> <li>22. Проект межевания территории в отношении кадастрового квартала 23:30:0603022;</li> <li>23. Проект межевания территории в отношении кадастрового квартала 23:30:0603023;</li> </ol>

№ пп	Перечень основных данных и требований	Основные данные и требования
		<p>Основные данные и требования</p> <ol style="list-style-type: none"> <li>24. Проект межевания территории в отношении кадастрового квартала 23:30:0603024;</li> <li>25. Проект межевания территории в отношении кадастрового квартала 23:30:0603025.</li> </ol> <p>Состав документации по межеванию территории должен соответствовать требованиям нормативных документов, приведенных в разделе 7 настоящего технического задания, статьями 43, 45, 46 ГрК РФ.</p> <p>Общие требования к документации по планировке территории:</p> <ol style="list-style-type: none"> <li>1. Подготовка документации по планировке территории выполняется в составе проектов межевания территории Таманского сельского поселения Темрюкского района (кадастровые кварталы 23:30:0603001, 23:30:0603002, 23:30:0603003, 23:30:0603004, 23:30:0603005, 23:30:0603006, 23:30:0603007, 23:30:0603008, 23:30:0603009, 23:30:0603010, 23:30:0603011, 23:30:0603012, 23:30:0603013, 23:30:0603014, 23:30:0603015, 23:30:0603016, 23:30:0603017, 23:30:0603018, 23:30:0603019, 23:30:0603020, 23:30:0603021, 23:30:0603022, 23:30:0603023, 23:30:0603024, 23:30:0603025).</li> <li>2. При подготовке документации по планировке территории (проектов межевания кварталов) до установления границ зон с особыми условиями использования территории учитываются размеры этих зон и ограничения по использованию территории в границах таких зон, которые устанавливаются в соответствии с законодательством Российской Федерации.</li> <li>3. Подготовка графической части документации по планировке территории осуществляется: <ol style="list-style-type: none"> <li>1) в соответствии с системой координат, используемой для ведения Государственного реестра недвижимости в системе координат МСК-23;</li> <li>2) с использованием цифровых топографических карт, цифровых топографических планов, требования к которым устанавливаются уполномоченным федеральным органом исполнительной власти.</li> </ol> <p>Материалы в графической форме основной (утверждаемой) части проектов межевания территории для целей согласования выполняются на топографической основе в масштабе 1:500, выполняемой Подразделом.</p> <p>Проект межевания территории</p> <p>Проект межевания территории состоит из основной части, которая подлежит утверждению, и материалов по обоснованию этого проекта.</p> <p>Основная часть проекта межевания территории</p> </li> </ol>



№ пп	Перечень основных данных и требований	Основные данные и требования
		<p>5) границы территорий объектов культурного наследия;</p> <p>б) границы лесничеств, участковых лесничеств, лесных кварталов, лесотаксационных выделов или частей лесотаксационных выделов.</p> <p>Подготовку проекта межевания территории осуществить с учетом материалов инженерных изысканий (топографической съемки).</p> <p>При подготовке проекта межевания территории определение местоположения границ образуемых земельных участков осуществляется в соответствии с градостроительными регламентами и нормами отвода земельных участков для конкретных видов деятельности, иными требованиями к образуемым земельным участкам, установленными федеральными законами и законами субъектов Российской Федерации, техническими регламентами, сводами правил.</p> <p>В случае, если разработка проекта межевания территории осуществляется применительно к территории, в границах которой предусматривается образование земельных участков на основании утвержденной схемы расположения земельного участка или земельных участков на кадастровом плане территории, срок действия которой не истек, местоположение границ земельных участков в таком проекте межевания территории должно соответствовать местоположению границ земельных участков, образование которых предусмотрено данной схемой.</p>
10	<p>Основные этапы разработки, согласования и предоставления проектов межевания</p>	<p>1. Выполнение инженерно-геодезических изысканий (создание и обновление инженерно-топографических планов на территорию разработки проектов) территории Таманского сельского поселения Темрюкского района (кадастровые кварталы 23:30:0603001, 23:30:0603002, 23:30:0603003, 23:30:0603004, 23:30:0603005, 23:30:0603006, 23:30:0603007, 23:30:0603008, 23:30:0603009, 23:30:0603010, 23:30:0603011, 23:30:0603012, 23:30:0603013, 23:30:0603014, 23:30:0603015, 23:30:0603016, 23:30:0603017, 23:30:0603018, 23:30:0603019, 23:30:0603020, 23:30:0603021, 23:30:0603022, 23:30:0603023, 23:30:0603024, 23:30:0603025) в масштабе 1:500.</p> <p>2. Сбор исходных данных (в том числе графические материалы (в виде карт), содержащей сводную информацию о состоянии соответствующей территории и об ограничениях ее использования, а также о земельных участках, расположенных в границах указанной территории, с указанием правообладателей, категории и правового статуса земель (выписки ЕГРН)).</p> <p>2. Разработка проектов межевания территории.</p>

№ пп	Перечень основных данных и требований	Основные данные и требования
		<p>включает в себя текстовую часть и чертежи межевания территории.</p> <p>Текстовая часть проекта межевания территории включает в себя:</p> <ol style="list-style-type: none"> <li>1) перечень и сведения о площади образуемых земельных участков, в том числе возможные способы их образования;</li> <li>2) перечень и сведения о площади образуемых земельных участков, которые будут отнесены к территориям общего пользования или имуществу общего пользования, в том числе в отношении которых предполагаются резервирование и (или) изъятие для государственных или муниципальных нужд;</li> <li>3) вид разрешенного использования образуемых земельных участков;</li> <li>4) сведения о границах территории, в отношении которой утвержден проект межевания, содержащие перечень координат характерных точек этих границ в системе координат, используемой для ведения Единого государственного реестра недвижимости. Координаты характерных точек границ территории, в отношении которой утвержден проект межевания, определяются в соответствии с требованиями к точности определения координат характерных точек границ, установленных соответствием с ГрК РФ для территориальных зон.</li> </ol> <p>На чертежах межевания территории в масштабе 1:500 отображаются:</p> <ol style="list-style-type: none"> <li>1) границы существующих элементов планировочной структуры;</li> <li>2) красные линии утверждаемые, изменяемые проектом межевания территории;</li> <li>3) линии отступа от красных линий в целях определения мест допустимого размещения зданий, строений, сооружений;</li> <li>4) границы образуемых и (или) изменяемых земельных участков, условные номера образуемых земельных участков, в том числе в отношении которых предполагаются их резервирование и (или) изъятие для государственных или муниципальных нужд;</li> <li>5) границы публичных сервитутов.</li> </ol> <p>Материалы по обоснованию проекта межевания территории включают в себя чертежи, на которых отображаются:</p> <ol style="list-style-type: none"> <li>1) границы существующих земельных участков;</li> <li>2) границы зон с особыми условиями использования территории;</li> <li>3) местоположение существующих объектов капитального строительства;</li> <li>4) границы особо охраняемых природных территорий;</li> </ol>

№ пп	Перечень основных данных и требований	Основные данные и требования
11	Основные требования к содержанию и форме предоставляемых материалов	<p>3. Направление проектов межведомственной территории на проверку в уполномоченный орган администрации муниципального образования Темрюкский район.</p> <p>4. Корректировка проекта межведомственной территории на основании результатов проверки уполномоченного органа администрации муниципального образования Темрюкский район (при необходимости).</p> <p>5. Согласование проектов межведомственной территории с заинтересованными лицами, необходимыми для утверждения проектов межведомственной территории в соответствии с требованиями ГРК РФ.</p> <p>6. Направление проектов межведомственной территории на утверждение в уполномоченный орган администрации муниципального образования Темрюкский район.</p> <p>7. Участие в организации и проведении общественных обсуждений или публичных слушаний. Подрядчик готовит демонстрационные материалы (экспозицию проекта) для проведения общественных обсуждений или публичных слушаний, необходимые для обоснования принятых проектных решений. Подрядчик защищает проекты межведомственной территории на общественных обсуждениях или публичных слушаниях. Заказчик обеспечивает опубликование оповещения о начале общественных обсуждений или публичных слушаний, заключения о результатах общественных обсуждений или публичных слушаний.</p> <p>8. Корректировка проектов межведомственной территории с учетом результатов общественных обсуждений или публичных слушаний. Подрядчик, в случае необходимости, дорабатывает проекты межведомственной территории с учетом протокола общественных обсуждений или публичных слушаний и заключения о результатах общественных обсуждений или публичных слушаний.</p> <p>9. Направление откорректированных проектов межведомственной территории в адрес Заказчика для утверждения и опубликования в установленном порядке.</p> <p>По результатам выполнения Работы создаются и передаются в собственность Заказчика документы и материалы в составе, указанном в пункте 10 Технического задания, отвечающие требованиям главы 5.1 радиостроительного кодекса РФ.</p> <p>Полный пакет документов должен соответствовать требованиям Градостроительного кодекса РФ и данного технического задания.</p> <p>Документация по планировке территории предоставляется Заказчику в электронном виде в форматах MID/MIF, * DWG, * TAV, SXF, PDF, DOC, DOCX и на бумажном носителе в 3 (трех) экземплярах.</p>

№ пп	Перечень основных данных и требований	Основные данные и требования
		<p>Документы на электронном носителе передаются в форматах, в которых они разрабатывались и должны быть доступны для редактирования.</p> <p>Наименование файлов и папок на электронном носителе должно совпадать с наименованием документов на бумажном носителе.</p> <p>Графические материалы выполняются на картографическом материале открытого пользования в системе координат МСК-23.</p> <p>Подготовку документов для внесения необходимых сведений в Единый государственный реестр недвижимости осуществлять с использованием XML-схем, в соответствии с приказом Росреестра от 15.09.2016 № П/0465 «О внесении изменений в приказ Федеральной службы государственной регистрации, кадастра и картографии от 01.08.2014 № П/369 «О реализации информационного взаимодействия при ведении государственного кадастра недвижимости в электронном виде» и прочими действующими законодательными актами.</p> <p>На бумажном носителе материалы предоставляются в количестве 3 (трех) экземпляров:</p> <ul style="list-style-type: none"> <li>- графические цветные (карты) на листах формата не менее А3 М 1:2000 (1:5000) (по согласованию с Заказчиком);</li> <li>- текстовые на листах формата А4, в том числе пометительная записка по структуре и составу данных, содержащихся в электронной версии графических материалов.</li> </ul> <p>Электронные версии текстовых и графических материалов предоставляются на электронных носителях информации (оптический диск (CD, DVD) или магнитном носителе или USB Flash память) - 3 экз.</p> <p>Графические материалы формируются в формате файлов * DWG, * TAV, SXF, MID/MIF.</p> <p>Графические материалы формируются в соответствии с требованиями к структуре, описанию, отображению информации, размещаемой в Информационном банке данных градостроительной деятельности. Каждая таблица в формате файлов * DWG, * TAV, SXF, MID/MIF должна соответствовать одному тематическому слою, перечисленному в структуре. В таблицах * DWG, * TAV, SXF, MID/MIF должна содержаться атрибутивная информация, характеризующая каждый объект, семантические данные объекта должны быть привязаны к графической информации и иметь возможность редактирования.</p> <p>Текстовые материалы, в том числе пометительная записка, предоставляются в формате файлов MicrosoftOffice (*.doc), AdobeReader (*.pdf).</p>

№ пп	Перечень основных данных и требований	Основные данные и требования
	<p>Демонстрационные материалы, предназначенные для опубликования и размещения в сети «Интернет», а также проведения общественных обсуждений, представляются на бумажных носителях в количестве 2 экз. и электронных носителях информации (оптический диск (CD, DVD), или магнитный носитель, или USBFlash память) в 2 экз., в формате *reg, *jpg.</p> <p>Графический материал документации должен быть представлен в соответствии с разделом III постановления Правительства РФ от 13 марта 2020 г. № 279 «Об информационном обеспечении градостроительной деятельности», а именно расставая модель представляется в форматах TIF, JPEG или PDF вместе с файлом о географической информации в форматах MID/MIF, TAV. Векторная модель представляется в форматах XML, SMIL, MID/MIF, TAV, вместе с файлами описания KSC. Также, согласно административного регламента предоставления муниципальной услуги «Утверждение документации по планировке территории» (далее – Документация), утвержденному постановлением администрации муниципального образования Темрюкского района от 21 февраля 2020 г. № 239, в редакции постановления от 29 декабря 2020 г. № 2126, от 11 марта 2021 г. № 263 Графический материал должен быть представлен в формате *dwg.</p> <p>На бумажном носителе текстовые материалы сброшюровать.</p> <p>Электронная версия документации (текстовая и графическая часть) должна быть выполнена в программном продукте, который позволяет читать графические материалы как послойно, так и комплексно и быть совместимой с программами ведения генерального плана и правил землепользования и застройки Таманского сельского поселения Темрюкского района.</p> <p>При направлении сведений, документов, материалов для размещения в информационно системе в виде файлов такие файлы должны быть подписаны усиленной квалифицированной электронной подписью. При передаче сведений, документов, материалов в виде пакета такой пакет должен быть в формате zip-файла и подписан усиленной квалифицированной электронной подписью.</p> <p>Вместе с комплектами разработанной, согласованной и утвержденной документацией Подрядчик предоставляет Заказчику акты выполненных работ, счета-фактуры, акты приема-передачи, требуемых комплектов готовой документации.</p>	

№ пп	Перечень основных данных и требований	Основные данные и требования
12	Порядок предоставления исходных данных	<p>Подрядчик выполняет топографическую съемку в масштабе М:1:500 самостоятельно.</p> <p>Сбор прочих исходных данных Заказчик поручает произвести Подрядчику.</p> <p>Заказчик обязуется содействовать административно – организационно в сборе исходных данных, необходимых Подрядчику работ.</p>

Заказчик:

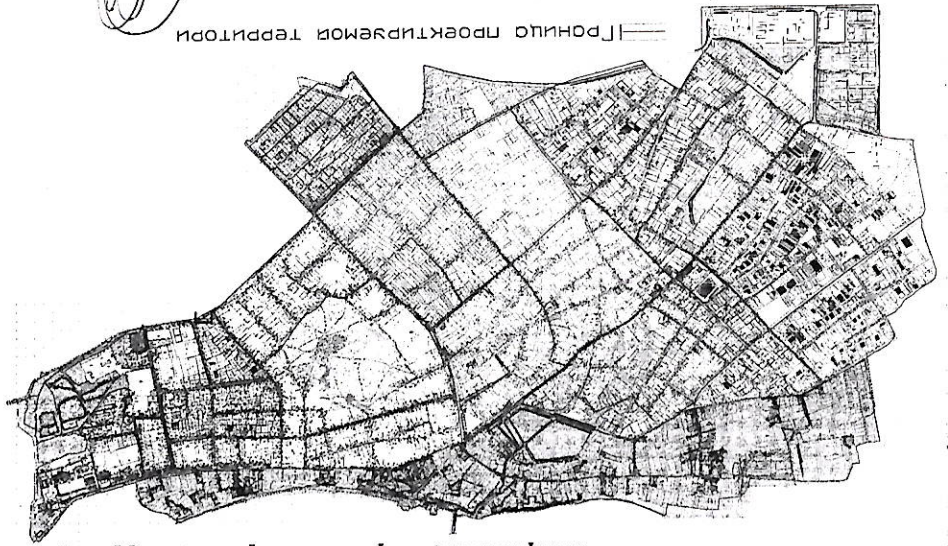
Подрядчик:

Заместитель главы  
Муниципального образования  
Темрюкский район

  
 С.А. Мануйлова

Приложение 2  
к постановлению администрации  
муниципального образования  
Темюкский район  
от 05.08.14 № 760

**ГРАФИЧЕСКИЙ МАТЕРИАЛ,  
отображающий проектные границы территории**



Заместитель главы  
муниципального образования  
Темюкский район

С.А. Мануйлова