



**АДМИНИСТРАЦИЯ КРАСНОСТРЕЛЬСКОГО СЕЛЬСКОГО ПОСЕЛЕНИЯ
ТЕМРЮКСКОГО МУНИЦИПАЛЬНОГО РАЙОНА
КРАСНОДАРСКОГО КРАЯ**

ПОСТАНОВЛЕНИЕ

от 08.10.2025

пос. Стрелка

№ 231

**Об утверждении порядка (плана) действий по ликвидации последствий
аварийных ситуаций в сфере теплоснабжения в Краснострельском
сельском поселении Темрюкского муниципального района
Краснодарского края**

В целях исполнения требований пункта 1 части 3 статьи 20 Федерального закона от 27 июля 2010 г. № 190-ФЗ «О теплоснабжении», с учетом положений Федерального закона от 6 октября 2003 г. № 131-ФЗ «Об общих принципах организации местного самоуправления в Российской Федерации», Федерального закона от 27 июля 2006 г. № 149-ФЗ «Об информации, информационных технологиях и о защите информации», Федерального закона от 23 ноября 2009 г. № 261-ФЗ «Об энергосбережении и о повышении энергетической эффективности, и о внесении изменений в отдельные законодательные акты Российской Федерации», постановления Правительства Российской Федерации от 22 февраля 2012 г. № 154 «О требованиях к схемам теплоснабжения, порядку их разработки и утверждения», постановления Правительства Российской Федерации от 16 мая 2014 г. № 452 «Правила определения плановых и расчета фактических значений показателей надежности и энергетической эффективности объектов теплоснабжения, а также определения достижения организацией, осуществляющей регулируемые виды деятельности в сфере теплоснабжения, указанных плановых значений», приказа министерства энергетики Российской Федерации от 26 марта 2003 г. № 115 «Об утверждении Правил технической эксплуатации тепловых энергоустановок», приказа министерства энергетики Российской Федерации от 13 ноября 2024 г. № 2234 «Об утверждении Правил обеспечения готовности к отопительному периоду и Порядка проведения оценки обеспечения готовности к отопительному периоду» **п о с т а н о в л я ю:**

1. Утвердить порядок (план) действий по ликвидации последствий аварийных ситуаций в сфере теплоснабжения в Краснострельском сельском поселении Темрюкского муниципального района Краснодарского края (приложение).

2. Отделу имущественно-правовых отношений администрации Краснострельского сельского поселения Темрюкского муниципального района Краснодарского края (Гриценко М.Г.) официально опубликовать настоящее

постановление в периодическом печатном издании газете Темрюкского района «Тамань», официально опубликовать на официальном сайте в информационно-телекоммуникационной сети "Интернет" temryuk.ru, а так же разместить на официальном сайте администрации Краснострельского сельского поселения Темрюкского муниципального района Краснодарского края.

3. Контроль за выполнением постановления «Об утверждении порядка (плана) действий по ликвидации последствий аварийных ситуаций в сфере теплоснабжения в Краснострельском сельском поселении Темрюкского муниципального района Краснодарского края» оставляю за собой.

4. Постановление вступает в силу со дня его подписания.

Глава Краснострельского сельского поселения Темрюкского муниципального района Краснодарского края



С.А. Глущенко

Приложение

УТВЕРЖДЕН

постановлением администрации
Краснострельского сельского
поселения Темрюкского
муниципального района
Краснодарского края
от 08.10.2015 № 231

ПОРЯДОК
(план) действий по ликвидации
последствий аварийных ситуаций в сфере теплоснабжения в
Краснострельском сельском поселении Темрюкского
муниципального района Краснодарского края

1. Общие положения

1.1. Порядок (план) действий по ликвидации последствий аварийных ситуаций в сфере теплоснабжения в Краснострельском сельском поселении Темрюкского муниципального района Краснодарского края (далее – План действий) разработан для обеспечения надежной эксплуатации системы теплоснабжения Краснострельского сельского поселения Темрюкского муниципального района Краснодарского края (далее – поселение) и для решения следующих задач:

повышения эффективности, устойчивости и надежности функционирования объектов системы теплоснабжения;

мобилизации усилий всех инженерных служб поселения для ликвидации последствий аварийных ситуаций в системе теплоснабжения;

снижения до приемлемого уровня последствий аварийных ситуаций в системе теплоснабжения;

информирование ответственных лиц о возможных аварийных ситуациях с указанием причин их возникновения и действиям по ликвидации последствий.

1.2. Объектами Плана действий являются: система теплоснабжения поселения, включая источники тепловой энергии, тепловые сети, системы теплопотребления.

1.3. План действий определяет порядок действий персонала объекта при ликвидации последствий аварийных ситуаций и является обязательной для исполнения всеми ответственными лицами, указанными в нем.

1.4. План действий должен находиться:

в администрации Краснострельского сельского поселения Темрюкского муниципального района Краснодарского края,

в теплоснабжающей организации,

в экстренных оперативных службах, обеспечивающих безопасность при

локализации и ликвидации аварийных ситуаций для функционирования системы теплоснабжения поселения.

1.5. Правильность положений Плана действий и соответствие его действительному положению в системе теплоснабжения поселения проверяется не реже одного раза в год. При этом проводится учебная проверка по одной из позиций плана и выполнение предусмотренных в нём мероприятий. Ответственность за своевременное и правильное проведение учебных проверок Плана действий несёт глава Краснострельского сельского поселения Темрюкского муниципального района Краснодарского, отвечающий за функционирование объектов жилищно-коммунального хозяйства, и руководитель теплоснабжающей организации.

1.6. Термины и определения, используемые в настоящем документе:

технологические нарушения – нарушения в работе системы теплоснабжения и работе эксплуатирующих организаций в зависимости от характера и тяжести последствий (воздействие на персонал; отклонение параметров энергоносителя; экологическое воздействие; объем повреждения оборудования; другие факторы снижения надежности), подразделяются на инцидент и аварию;

инцидент – отказ или повреждение оборудования и(или) сетей, отклонение от установленных режимов, нарушение федеральных законов, нормативных правовых актов и технических документов, устанавливающих правила ведения работ на производственном объекте, включая технологический отказ, функциональный отказ;

технологический отказ – вынужденное отключение или ограничение работоспособности оборудования, приведшее к нарушению процесса производства и(или) передачи тепловой энергии потребителям, если оно не содержит признаков аварии;

функциональный отказ – неисправности оборудования (в том числе резервного и вспомогательного), не повлиявшие на технологический процесс производства и(или) передачи тепловой энергии, а также неправильное действие защит и автоматики, ошибочные действия персонала, если они не привели к ограничению потребителей и снижению качества отпускаемой энергии;

авария на объектах теплоснабжения – отказ элементов систем, сетей и источников теплоснабжения, повлекший к прекращению подачи тепловой энергии потребителям и абонентам на отопление не более 12 часов и прекращение подачи горячего водоснабжения на период более 36 часов;

неисправность – нарушения в работе системы теплоснабжения, при которых не выполняется хотя бы одно из требований, определенных технологическим процессом;

система теплоснабжения – совокупность объединенных общим производственным процессом источников тепла и (или) тепловых сетей города (района), населенного пункта, эксплуатируемых теплоснабжающей организацией жилищно-коммунального хозяйства, получившей соответствующие специальные разрешения (лицензии) в установленном порядке;

тепловая сеть – совокупность устройств, предназначенных для передачи и распределения тепловой энергии потребителям;

тепловой пункт – совокупность устройств, предназначенных для присоединения к тепловым сетям систем отопления, вентиляции, кондиционирования воздуха, горячего водоснабжения и технологических теплоиспользующих установок промышленных и сельскохозяйственных предприятий, жилых и общественных зданий (индивидуальные – для присоединения систем теплоснабжения одного здания или его части; центральные – то же, двух зданий или более).

1.7. Цели, задачи, обязанности:

1.7.1. План действий разрабатывается (актуализируется) в целях координации и взаимосвязанных действий руководителей и работников структурных подразделений администрации Краснострельского сельского поселения Темрюкского муниципального района Краснодарского края, организаций, управляющих многоквартирными домами, организаций, функционирующих в системах теплоснабжения, ресурсоснабжающих организаций (электро-, газоснабжения, водопроводно-канализационного хозяйства), оперативных служб при решении вопросов, связанных с локализацией и ликвидацией аварийных ситуаций на системах теплоснабжения.

1.7.2. План действий должен решать в поселении следующие задачи:

обеспечение надежной эксплуатации систем теплоснабжения;

повышение эффективности функционирования объектов систем теплоснабжения;

мобилизация усилий всех административных и инженерных служб в поселении для локализации и ликвидации последствий аварийных ситуаций в системах теплоснабжения;

поддержание необходимых параметров теплоносителей и обеспечение нормативного температурного режима в зданиях и сооружениях при возникновении аварийной ситуации;

снижение последствий аварийных ситуаций в системах теплоснабжения;

информирование ответственных лиц о возможных аварийных ситуациях с указанием причин их возникновения и о действиях по ликвидации последствий.

1.7.3. Взаимоотношения организаций, функционирующих в системах теплоснабжения с потребителями, определяются заключенными между ними договорами теплоснабжения, в рамках действующего законодательства Российской Федерации. Ответственность указанных лиц определяется балансовой принадлежностью инженерных сетей и фиксируется в акте разграничения балансовой принадлежности и эксплуатационной ответственности сторон, прилагаемом к договору теплоснабжения.

1.7.4. Организации, функционирующие в системах теплоснабжения для надежного теплоснабжения потребителей должны обеспечивать:

своевременное и качественное техническое обслуживание и ремонт теплопотребляющих систем, а также разработку и выполнение, согласно договору теплоснабжения, графиков ограничения и отключения теплопотребляющих установок при временном недостатке тепловой мощности или топлива на источниках теплоснабжения;

допуск работников специализированных организаций, с которыми заключены договоры на техническое обслуживание и ремонт теплотребляющих систем, на объекты в любое время суток.

1.7.5. При возникновении незначительных повреждений на инженерных сетях эксплуатирующая организация оповещает телефонограммой о повреждениях владельцев коммуникаций смежных с поврежденной и администрацию Краснострельского сельского поселения Темрюкского муниципального района Краснодарского края, которые немедленно направляют своих представителей на место повреждения или сообщают ответной телефонограммой об отсутствии их коммуникаций на месте дефекта.

1.7.6. Ликвидация нештатных ситуаций на объектах жилищно-коммунального хозяйства поселения осуществляется в соответствии планами по ликвидации аварийных ситуаций, имеющимися у организации, внутренними инструкциями и настоящим Планом действий.

1.7.7. Финансирование расходов на проведение непредвиденных аварийно-ремонтных работ и пополнение аварийного запаса материальных ресурсов для устранения аварийных ситуаций на объектах жилищно-коммунального хозяйства осуществляется в установленном порядке в пределах средств, предусмотренных в бюджете поселения и организаций жилищно-коммунального комплекса на текущий финансовый год.

1.7.8. Собственники земельных участков, по которым проходят инженерные коммуникации для надежного теплоснабжения потребителей, обязаны:

осуществлять контроль за содержанием охранных зон инженерных сетей, в том числе за своевременной очисткой от горючих отходов, мусора, тары, опавших листьев, сухой травы, а также обеспечивать круглосуточный доступ для обслуживания и ремонта инженерных коммуникаций;

не допускать в пределах охранных зон инженерных сетей и сооружений возведения несанкционированных построек, складирования материалов, устройства свалок, посадки деревьев, кустарников и т.п.;

обеспечивать, по требованию владельца инженерных коммуникаций, снос несанкционированных построек и посаженных в охранных зонах деревьев и кустарников;

принимать меры, в соответствии с действующим законодательством, к лицам, допустившим устройство в охранных зонах инженерных коммуникаций постоянных или временных предприятий торговли, парковки транспорта, рекламных щитов и т.д.;

компенсировать затраты, связанные с восстановлением или переносом из охранных зон инженерных коммуникаций построек и сооружений, а также с задержкой начала производства аварийных или плановых работ из-за наличия несанкционированных сооружений.

1.7.9. Собственники земельных участков, организации, ответственные за содержание территории, по которым проходят инженерные коммуникации, эксплуатирующие организации, сотрудники администрации Краснострельского сельского поселения Темрюкского муниципального района Краснодарского

края, жители при обнаружении технологических нарушений (вытекание горячей воды или выход пара из трубопроводов тепловых сетей, образование провалов и т.п.) обязаны:

принять меры по ограждению опасной зоны и предотвращению доступа посторонних лиц в зону технологического нарушения до прибытия аварийных служб;

незамедлительно информировать обо всех происшествиях, связанных с повреждением объектов теплоснабжения администрацию Краснострельского сельского поселения Темрюкского муниципального района Краснодарского края и диспетчерскую службу ресурсоснабжающих организаций.

1.7.10. Краткая характеристика Краснострельского сельского поселения Темрюкского муниципального района Краснодарского края.

Административное деление.

В состав поселения входят 2 населенных пункта:

- 1) посёлок Стрелка (административный центр);
- 2) хутор Белый.

1.8. Описание системы теплоснабжения.

Теплоснабжающей организацией, которая обеспечивает безаварийную работу объектов теплоснабжения на территории поселения является филиал ООО «КубаньТеплоИнжиниринг» «Темрюкские тепловые сети» (далее – филиал ООО «КТИ» «ТТС»).

На территории Краснострельского сельского поселения Темрюкского муниципального района Краснодарского края теплоснабжение осуществляется от 1 котельной:

Котельная №50, п. Стрелка, ул. Полевая, 95.

Котельные снабжают теплом бюджетные организации.

Существующий источник теплоснабжения находится в пределах населенного пункта - п. Стрелка.

Данные о сетевых организациях, связанных с функционированием систем теплоснабжения, на территории поселения:

Таблица № 1

№	Наименование организации	Адрес
1	ГУП КК «Кубаньводкомплекс» РЭУ «Таманский групповой водопровод»	taman.kwc@mail.ru Краснодарский край, Темрюкский район, ст-ца Старотитаровская, 2-ой подъём. 8-861-48-9-08-61
2	филиал ООО «КубаньТеплоИнжиниринг» «Темрюкские Тепловые Сети»	teploseti-temruk@mail.ru Краснодарский край, Темрюкский р-н, г. Темрюк, ул. Ленина, 2а. 8-861-48- 5-45-23; 5-14-04
3	филиала № 13 АО «Газпром газораспределение Краснодар»	FLL13@gazpromgk.ru Краснодарский край, Темрюкский р-н, г. Темрюк, ул. Шевченко, 92

		8-861-48- 4-23-24
4	Темрюкские РЭС филиала АО «Россети Кубань» Славянские электрические сети	slavseti@slaves.rosseti-kuban.ru 353500, Краснодарский край, г. Темрюк, ул. Карла Маркса, 137 А 8-861-48- 4-28-71

1.9. Перечень объектов, подключенных к системе теплоснабжения, указан в приложении 1.

1.10. Потребители категории надежности в системах теплоснабжения на территории поселения.

1.10.1. Согласно подпункту 4.2 Свода правил СП 124.13330.2012 «Тепловые сети. Актуализированная редакция СНиП 41-02-2003» потребители теплоты по надежности теплоснабжения подразделяются на три категории:

Первая категория - потребители, не допускающие перерывов в подаче расчетного количества теплоты и снижения температуры воздуха в помещениях ниже, предусмотренных межгосударственным стандартом ГОСТ 30494-2011 «Здания жилые и общественные. Параметры микроклимата в помещениях». Например, больницы, родильные дома, детские дошкольные учреждения с круглосуточным пребыванием детей, картинные галереи, химические и специальные производства, шахты и т.п.

Вторая категория - потребители, допускающие снижение температуры в отапливаемых помещениях на период ликвидации аварии, но не более 54 ч:

жилые и общественные здания до 12°C;

промышленные здания до 8°C.

Третья категория - остальные потребители.

1.10.2. Категория надежности теплоснабжения зависит от типа здания и его назначения. К каждой категории предъявляются свои требования по качеству коммунальной услуги, а также возможности отключения отопления на определенный период времени.

1.10.3. При возникновении аварийных ситуаций на источнике тепловой энергии или в тепловых сетях в течение всего ремонтно-восстановительного периода должны обеспечиваться (если иное не установлено договором теплоснабжения) требуемые режимы, параметры и качество теплоснабжения.

2. Сценарии наиболее вероятных и наиболее опасных по последствиям аварий, а также источники (места) их возникновения

2.1. Наиболее вероятными причинами возникновения аварийных ситуаций в работе системы теплоснабжения поселения могут послужить:

неблагоприятные погодно-климатические явления (ураганы, смерчи, бури, сильные ветры, сильные морозы, снегопады и метели, обледенение и гололед);

человеческий фактор (неправильные действия персонала);

прекращение подачи электрической энергии, холодной воды, топлива на источник тепловой энергии, тепловой пункт (далее – ТП);

внеплановая остановка (выход из строя) оборудования на объектах системы теплоснабжения.

2.2. Наиболее вероятными являются следующие сценарии аварийных ситуаций:

1) обнаружена загазованность помещения котельной (сработала система контроля загазованности по СН4), топки неработающего котла или утечка газа в газовом оборудовании;

2) повышение давления газа перед горелкой котла выше допустимого значения;

3) понижение давления газа перед горелкой котла ниже допустимого значения;

4) отрыв пламени от горелки;

5) пожар в помещении котельной;

6) прекращение подачи электроэнергии;

7) прекращение подачи воды в котельную.

2.3. Источниками (местами) возникновения аварийных ситуаций в системах теплоснабжения поселения могут быть:

системы, по которым осуществляется поставка энергетических ресурсов и холодной воды на источники тепловой энергии и сооружения на тепловых сетях (ТП);

источники тепловой энергии;

тепловые сети и сооружения на них.

Основные причины возникновения и описание аварийных ситуаций, возможных их масштабов и уровней реагирования, типовые действия персонала по ликвидации последствий аварийной ситуации в работе систем теплоснабжения муниципального образования представлены в таблице 2.

**Перечень
возможных аварийных ситуаций, их описание, масштабы и уровень реагирования, типовые действия персонала в работе систем теплоснабжения поселения**

Причина возникновения аварийной ситуации	Описание аварийной ситуации	Возможные масштабы аварийной ситуации и последствия	Уровень реагирования	Действия персонала организации, функционирующей в системах теплоснабжения
1 Обнаружена загазованность помещения котельной (сработала система контроля загазованности по СН4), толки неработающего котла или утечка газа в газовом оборудовании	2 Остановка нагрева воды на источнике тепловой энергии (прекращение подачи газа)	3 Прекращение подачи теплоносителя в систему теплоснабжения потребителей, понижение температуры воздуха в зданиях	4 Местный (муниципальный) (топливо – газ)	5 1. Сообщить об ограничении (прекращении) поставки топлива в аварийно-дежурную службу своей организации 2. Действовать согласно Плану ликвидации аварии в газовом хозяйстве 3. Произвести отключение электрооборудования с установкой запрещающих и предупреждающих плакатов 4. При превышении допустимого времени устранения аварийных нарушений в подаче газа организовать слив теплоносителя для предотвращения размораживания систем теплоснабжения и тепловой сети силами персонала своей организации и организаций, управляющих многоквартирными домами
Повышения давления перед горелкой котла выше допустимого значения	Остановка нагрева воды на источнике тепловой энергии (прекращение подачи газа)	Прекращение подачи теплоносителя в систему теплоснабжения потребителей, понижение температуры воздуха в	Местный (муниципальный) (топливо – газ)	1. Сообщить о прекращении поставки топлива в аварийно-диспетчерскую службу своей организации 2. Сообщить о прекращении подачи топлива в аварийно-диспетчерскую службу газораспределительной организации 3. Организовать переход на резервное топливо (при его наличии)

1	2	3	4	5
		зданиях		4. При отсутствии резервного топлива и превышении допустимого времени устранения аварийных нарушений в подаче газа организовать слив теплоносителя для предотвращения размораживания систем теплоснабжения и тепловой сети силами персонала своей организации и организаций, управляющих многоквартирными домами
Понижение давления газа перед горелкой котла ниже допустимого значения	Остановка нагрева воды на источнике тепловой энергии	Снижение температуры теплоносителя, поступающего в систему теплоснабжения потребителей, понижение температуры воздуха в зданиях	Местный (муниципальный) (топливо – газ)	<p>1. Сообщить об ограничении (отсутствии) поставки топлива в аварийно-диспетчерскую службу своей организации</p> <p>2. Сообщить о прекращении подачи топлива в аварийно-диспетчерскую службу газораспределительной организации</p> <p>3. Организовать переход на резервное топливо (при его наличии)</p> <p>4. При отсутствии резервного топлива и превышении допустимого времени устранения аварийных нарушений в подаче газа организовать слив теплоносителя для предотвращения размораживания систем теплоснабжения и тепловой сети силами персонала своей организации и организаций, управляющих многоквартирными домами</p>
Отрыв пламени от горелки	Остановка нагрева воды на источнике тепловой энергии (прекращение подачи газа)	Прекращение подачи теплоносителя в систему теплоснабжения потребителей, понижение температуры воздуха в зданиях	Местный (муниципальный) (топливо – газ)	<p>1. Сообщить о прекращении поставки топлива в аварийно-диспетчерскую службу своей организации</p> <p>2. Сообщить о прекращении подачи топлива в аварийно-диспетчерскую службу газораспределительной организации</p> <p>3. Организовать переход на резервное топливо (при его наличии)</p> <p>4. При отсутствии резервного топлива и превышении допустимого времени устранения аварийных нарушений в подаче газа организовать слив теплоносителя для предотвращения размораживания</p>

1	2	3	4	5
<p>Пожар в помещении котельной, ЦТП</p>	<p>Блокирование работы объекта</p>	<p>Прекращение циркуляции в системе теплоснабжения, понижение температуры в зданиях, возможное размораживание наружных тепловых сетей и внутренних отопительных систем</p>	<p>Местный (муниципальный) (топливо – газ)</p>	<p>систем теплоснабжения и тепловой сети силами персонала своей организации и организаций, управляющих многоквартирными домами</p> <ol style="list-style-type: none"> 1. Сообщить о происшествии в пожарную службу 2. Сообщить о происшествии в аварийно-диспетчерскую службу своей организации 3. Принять меры по предотвращению пожара помещения 4. Оказать помощь пострадавшим 5. Произвести отключение электрооборудования с установкой запрещающих и предупредительных плакатов 6. При превышении допустимого времени устранения последствий возгорания организовать слив теплоносителя для предотвращения размораживания систем теплоснабжения и тепловой сети силами персонала своей организации и организаций, управляющих многоквартирными домами
<p>Прекращение подачи электроэнергии</p>	<p>Ограничение работы источника тепловой энергии</p>	<p>Прекращение циркуляции в системе теплоснабжения, понижение температуры в зданиях</p>	<p>Местный (муниципальный)</p>	<ol style="list-style-type: none"> 1. Сообщить об ограничении (отсутствии) поставки электрической энергии в аварийно-диспетчерскую службу своей организации 2. Сообщить об отсутствии электрической энергии в аварийно-диспетчерскую службу электросетевой организации 3. Перейти на резервную схему питания (второй ввод) или автономный источник электроснабжения (дизель-генератор) 4. При длительном отсутствии электрической энергии организовать работу по предотвращению размораживания силами персонала своей организации и организаций, управляющих многоквартирными домами

1	2	3	4	5
<p>Прекращение подачи холодной воды на источник тепловой энергии ТП</p>	<p>Ограничение работы источника тепловой энергии</p>	<p>Ограничение циркуляции теплоносителя в системе теплоснабжения потребителей, понижение температуры воздуха в зданиях</p>	<p>Местный (муниципальный)</p>	<p>1. Сообщить об ограничении (отсутствии) поставки воды в аварийно-диспетчерскую службу своей организации 2. Сообщить об отсутствии холодной воды в аварийно-диспетчерскую службу водоснабжающей организации</p>

2.4. Значение времени готовности к проведению работ по устранению аварийных ситуаций.

2.4.1. Время сбора сил и средств аварийно-ремонтной бригады на месте возникновения аварийной ситуации не должно превышать 30 минут с момента получения оповещения о происшествии от диспетчера или граждан (в последнем случае – с обязательным уведомлением диспетчера о приеме заявки).

2.4.2. В зависимости от вида и масштаба аварийной ситуации организацией, функционирующей в системах теплоснабжения поселения, принимаются неотложные меры по проведению локализации аварийной ситуации, ремонтно-восстановительных и других работ, исключающих повторение происшествия, направленных на недопущение размораживания систем теплоснабжения и скорейшую подачу тепла в жилые дома и социально-значимые объекты.

2.4.3. Нормативное время готовности к работам по ликвидации последствий аварийной ситуации непосредственно на месте происшествия не должно превышать 60 минут.

2.5. Значение времени для выполнения работ по устранению аварийных ситуаций.

2.5.1. Планирование ремонтно-восстановительных работ на объектах системы теплоснабжения в случае возникновения аварийной ситуации в поселении осуществляется лицом, ответственным за локализацию и ликвидацию происшествия, совместно с администрацией поселения и задействованными оперативными службами.

2.5.2. Устранение последствий аварийных ситуаций на объектах теплоснабжения, повлекшее временное (в пределах нормативно допустимого времени) прекращение теплоснабжения или незначительные отклонение параметров теплоснабжения от нормативного значения, организуется силами и средствами эксплуатирующей организаций, функционирующей в системах теплоснабжения, в соответствии с установленным внутри организации порядком. Оповещение других участников теплоснабжения (администрации, оперативных экстренных служб, других взаимосвязанных организаций, поставщиков энергоресурсов и потребителей тепла) о происшествии осуществляется в соответствии с регламентами (инструкциями) по взаимодействию аварийно-диспетчерских служб организаций или иными согласованными распорядительными документами.

2.5.3. В случае, если возникновение аварийных ситуаций на объектах теплоснабжения может повлиять на работоспособность иных смежных инженерных сетей и объектов, организации, функционирующие в системах теплоснабжения, оповещают владельцев коммуникаций, смежных с поврежденной, о происшествии через свои аварийно-диспетчерские службы.

2.5.4. Приложением № 2 к «Правилам предоставления коммунальных услуг собственникам и пользователям помещений в многоквартирных домах и жилых домов», утвержденным постановлением Правительства Российской Федерации от 6 мая 2011 г. № 354 «О предоставлении коммунальных услуг

собственникам и пользователям помещений в многоквартирных домах и жилых домов», установлены следующие допустимые продолжительности перерывов предоставления коммунальной услуги:

отопление - не более 16 часов одновременно – при температуре воздуха в жилых помещениях от +12 °С; не более 8 часов одновременно – при температуре воздуха в жилых помещениях от +10 °С до +12 °С; не более 4 часов одновременно - при температуре воздуха в жилых помещениях от +8 °С до +10 °С.

2.5.5. Время на устранение повреждения на участке тепловой сети зависит от диаметра трубопровода и расстояния между секционирующими задвижками на тепловой сети.

Среднее время на проведение работ по восстановлению поврежденного участка тепловой сети в зависимости от диаметра трубопровода и расстояния между секционирующими задвижками на тепловой сети:

Диаметр труб d, м	Расстояние между секционирующими задвижками l, км	Среднее время восстановления, час
0,1-0,2	-	5
0,4-0,5	1,5	10-12
0,6	2-3	17-22
1	2-3	27-36

2.5.6. Значение нормативного времени на устранение аварийной ситуации устанавливается в зависимости от температуры наружного воздуха и температуры в жилых помещениях:

№ п/п	Вид аварийной ситуации	Время на устранение, час.	Ожидаемая температура в жилых помещениях при температуре наружного воздуха, °С			
			0	-10	-20	ниже -20
1	Отключение отопления	2	18	18	15	15
2	Отключение отопления	4	18	15	15	15
3	Отключение отопления	6	15	15	15	10
4	Отключение отопления	8	15	15	10	10

2.5.7. Действия персонала при ликвидации аварийных ситуаций не должны противоречить требованиям правил технической эксплуатации и техники безопасности систем теплоснабжения, производственных инструкций.

3. Количество сил и средств, используемых для локализации и ликвидации последствий аварий на объекте теплоснабжения

3.1. Сведения о количестве сил и средств, используемых для локализации и ликвидации последствий аварий на объекте теплоснабжения по оперативным службам.

3.1.1. Для локализации и ликвидации последствий аварийных ситуаций на объектах теплоснабжения поселения требуется привлечение сил и средств, достаточных для решения поставленных задач в нормативные сроки.

3.1.2. Для решения задач по локализации и ликвидации последствий аварийных ситуаций на объектах теплоснабжения привлекаются оперативные подразделения организаций (учреждений), связанных с функционированием систем теплоснабжения поселения.

Сведения о количестве сил и средств филиала ООО «КТИ» «ТТС», необходимых при ликвидации последствий аварийных ситуаций:

№ п/п	Состав сил	Состав средств
1	2	3
Для устранения аварийных ситуаций на теплоисточниках		
1	Заместитель главного инженера – 1	
2	Старший мастер электро-технического участка – 1	Штатный инструмент электромонтера. Комплект запасных частей и инструментов
3	Начальник энергорайона – 1	Легковой автомобиль
4	Слесарь по ремонту котельного оборудования и тепловых сетей - 2	Набор слесарного инструмента, согласно перечню необходимых средств для ликвидации аварийной ситуации
5	Электрогазосварщик - 1	Сварочный агрегат в комплекте с расходными материалами
6	Слесарь по контрольно-измерительным приборам и автоматике – 1	Оборудование, приборы для проверки, контроля работы горелки, автоматике котла
7	Водитель	Грузовой автомобиль административно-диспетчерской службы, оборудованный комплектом для ликвидации аварийной ситуации
Для устранения аварийных ситуаций на тепловых сетях		
1	Заместитель главного инженера -1	
2	Мастер участка – 1	Легковой автомобиль
3	Слесарь по ремонту котельного оборудования и тепловых сетей - 2	Набор слесарного инструмента, согласно перечню необходимых средств для ликвидации аварийной ситуации
4	Электрогазосварщик – 1	Сварочный агрегат в комплекте с расходными материалами
5	Старший мастер электро-технического участка – 1	Штатный инструмент электромонтера. Комплект запасных частей и инструментов
6	Водитель	Автомобиль административно-диспетчерской службы, оборудованный комплектом для

№ п/п	Состав сил	Состав средств
1	2	3
		ликвидации аварийной ситуации
7	Машинист экскаватора - 1	Экскаватор

Сведения о количестве сил и средств, необходимых при ликвидации последствий аварийных ситуаций, по оперативным подразделениям организаций (учреждений), связанных с функционированием систем теплоснабжения муниципального образования:

Подразделения	Личный состав	Техника	Должность, фамилия, инициалы и телефон старшего
1	2	3	4
Силы и средства первого эшелона			
от МЧС России			
Пожарно-спасательная часть № 130 ФГКУ 11 ОФПС по Краснодарскому краю	3	1	Начальник караула 130-ПСЧ Ковецкий Роман Николаевич тел. 8-989-195-11-03 тел.: 8-861-48-5-18-01
Оперативная группа Темрюкского пожарно-спасательного гарнизона.	1	1	руководитель ОГ Ковецкий Роман Сергеевич тел. 8-989-195-11-03
Итого за МЧС	4	2	
Другие министерства и ведомства			
МКУ «Управление по делам ГО и ЧС» Темрюкского района	3	1	начальник Управления Сорокотяга Александр Владимирович тел.: 8-918-414-31-59
МКУ «Аварийно-спасательная служба Темрюкского района» МО ТМР	3	1	начальник Обламский Геннадий Петрович тел.: 8-918-318-89-30
Темрюкский филиал ГКУ КК «Краснодарская краевая аварийно-спасательная служба «Кубань-СПАС» (г. Темрюк)	6	2	исполняющий обязанности начальника отряда, Александров Вячеслав Николаевич тел.: 8-988-33-88-142 дежурный тел.: 8-861-48-6-98-43
Отдел МВД России по Темрюкскому району	9	3	начальник отдела, Рапп Андрей Викторович тел.: 8-861-48-5-38-90, дежурный тел.: 8 861-48-5-19-72
ГБУЗ «Центральная ЦРБ» МЗ КК	9	3	Главный врач Филиппов Павел Геннадьевич тел.: 8-861-48-5-37-14
МУП ТПП ТР «Темрюк-Водоканал»	5	5	Директор Баталов Сергей Викторович тел.: 8-861-48-4-19-41 диспетчер тел.: 8-861-48-5-19-83

1	2	3	4
МБУ ТПП ТР «Общественно-социальный центр»	12	4	Директор Нетесов Сергей Иванович тел.: 8-918-465-34-32, 8-861-48-4-28-65
Филиал АО «ЭЛЕКТРОСЕТИ КУБАНИ» «Темрюкэлектросеть»	3	1	Директор Халин Дмитрий Алексеевич тел.:8-952-852-96-32 диспетчер тел.: 8-861-48-5-13-34
АО «Газпром газораспределение Краснодар» филиал №13	3	1	Директор Ерёмин Александр Сергеевич тел.: 8-861-48-4-43-40, диспетчер тел.: 8-861-48-4-44-66
Филиал ООО «КТИ» «ТТС»	15	5	Директор Орёл Роман Николаевич тел.: 8-861-48-5-37-17
Темрюкское районное казачье общество Таманского отдельного казачьего общества Кубанского войскового казачьего общества		2	Атаман Темрюкского РКО, Хандошка Виталий Вячеславович тел.:8-918-671-92-71, 8-861-48-5-21-29
Территориальный отдел Управления Федеральной службы по надзору в сфере защиты прав потребителей и благополучия человека по Краснодарскому краю в Темрюкском районе	3	1	Исполняющий обязанности начальника территориального отдела Осмоловский Сергей Александрович тел.: 8-861-48-5-37-76

3.2. Сведения о количестве сил и средств, используемых для локализации и ликвидации последствий аварий на объекте теплоснабжения организаций, функционирующих в системах теплоснабжения.

3.2.1. К ремонтным работам посменно, а при необходимости в круглосуточном режиме, привлекаются аварийно-ремонтные бригады, специальная техника и оборудование, используются материалы организаций, функционирующих в системах теплоснабжения поселения, в ведении которых находится система теплоснабжения, специальная техника и оборудование привлеченных организаций.

3.2.2. Количество сил и средств, необходимых для ликвидации аварийной ситуации должно определяться ежегодно и утверждаться нормативным документом организаций, которые могут быть привлечены к указанным работам.

3.2.3. Количество сил и средств, необходимых для выполнения работ по ликвидации последствий аварийных ситуаций в системе теплоснабжения поселения для организаций, функционирующих в системах теплоснабжения, утверждаются ежегодно главным инженером организации.

4. Порядок и процедура организации взаимодействия сил и средств, а также организаций, функционирующих в системах теплоснабжения, на основании заключенных соглашений об управлении системами теплоснабжения соответствии с требованиями части 5 статьи 18 Федерального закона от 27 июля 2010 г. № 190-ФЗ «О теплоснабжении»

4.1. На территории муниципального образования централизованное теплоснабжение обеспечивает филиал ООО «КТИ» «ТТС».

4.2. В целях достижения наилучшего результата при устранении последствий аварийной ситуации филиалом ООО «КТИ» «ТТС» разработан порядок ликвидации аварийных ситуаций в системах теплоснабжения с учетом взаимодействия ресурсоснабжающих организаций, потребителей тепловой энергии, транспортных организаций и органов местного самоуправления.

4.3. Действия дежурных диспетчеров:

<p>Вид аварии</p> <p>Организация</p>	<ol style="list-style-type: none"> 1. Обнаружена загазованность помещения котельной (сработала система контроля загазованности по СН4), топки неработающего котла или утечка газа в газовом оборудовании 2. Повышения давления перед горелкой котла выше допустимого значения 3. Понижение давления газа перед горелкой котла ниже допустимого значения 4. Отрыв пламени от горелки 5. Пожар в помещении котельной 6. Прекращение подачи электроэнергии 7. Прекращение подачи воды в котельную
1	2
<p>Диспетчер филиала ООО «КТИ» «Темрюкские Тепловые Сети»</p>	<ol style="list-style-type: none"> 1) высылает аварийную бригаду; 2) оповещает по телефону при необходимости филиал: № 13 АО «Газпром газораспределение Краснодар»; тел.: 04, 8-861-48-4-44-46; ЕДДС- тел.: 8-861-48-5-17-48; ПСЧ №130 ФГКУ 11 ОФПС по КК тел.: 01, 8-861-48-5-33- 60; Скорая помощь тел.: 03, 8-861-48-4-10-33; АО «ЭЛЕКТРОСЕТИ КУБАНИ» «Темрюкэлектросеть»; тел.: 8-861-48-5-21-27, 8-861-48-5-13-34; АО «Россети Кубань» Славянские электрические сети тел.: 8-861-48-4-13-19; ГУП КК «Кубаньводкомплекс» РЭУ «Таманский групповой водопровод» тел.: 8-861-48-9-05-5; МУП ТПП ТР «Темрюк-Водоканал» тел.: 8-861-48-5-19-83.
<p>Диспетчер филиала №13 АО «Газпром газораспределение Краснодар»</p>	<ol style="list-style-type: none"> 1) высылает аварийную бригаду 2) оповещает по телефону при необходимости: ЕДДС- тел.: 8-861-48-5-17-48; ПСЧ №130 ФГКУ 11 ОФПС по КК тел.: 01, 8-861-48-5-33-60; Отдел МВД России по Темрюкскому району - тел.: 02; Скорая помощь тел.: 03, 8-861-48-4-10-33; АО «ЭЛЕКТРОСЕТИ КУБАНИ» «Темрюкэлектросеть»

1	2
	тел.: 8-861-48-5-21-27, 8-861-48-5-13-34; АО «Россети Кубань» Славянские электрические сети тел.: 8-861-48-4-13-19; ГУП КК «Кубаньводкомплекс» РЭУ «Таманский групповой водопровод» тел.: 8-861-48-9-05-52; МУП ТПП ТР «Темрюк-Водоканал» тел.: 8-861-48-5-19-83.
Оперативный дежурный отдела МВД России по Темрюкскому району	1) высылает наряд полиции 2) оповещает по телефону при необходимости: Филиал ООО «КТИ» «ТТС» тел.: 8-861-48-5-24-56; №13 АО «Газпром газораспределение Краснодар» тел.: 04, 8-861-48-4-44-46; ЕДДС- тел.: 8-861-48-5-17-48; ПСЧ №130 ФГКУ 11 ОФПС по КК тел.: 01, 8-861-48-5-33- 60; Скорая помощь тел.: 03, 8-861-48-4-10-33; АО «ЭЛЕКТРОСЕТИ КУБАНИ» «Темрюкэлектросеть» тел.: 8-861-48-5-21-27, 8-861-48-5-13-34; АО «Россети Кубань» Славянские электрические сети тел.: 8-861-48-4-13-19; ГУП КК «Кубаньводкомплекс» РЭУ «Таманский групповой водопровод» тел.: 8-861-48-9-05-52; МУП ТПП ТР «Темрюк-Водоканал» тел.: 8-861-48-5-19-83.
Служба скорой медицинской помощи	1) высылает бригаду скорой медицинской помощи 2) оповещает по телефону при необходимости: ЕДДС- тел.: 8-861-48-5-17-48; ПСЧ №130 ФГКУ 11 ОФПС по КК тел.: 01, 8-861-48-5-33- 60; Филиал ООО «КТИ» «ТТС» тел.: 8-861-48-5-24-56; Отдел МВД России по Темрюкскому району - тел.: 02.
Диспетчер АО «ЭЛЕКТРОСЕТИ КУБАНИ» «Темрюкэлектросеть»	1) высылает аварийную бригаду 2) оповещает по телефону при необходимости: ЕДДС- тел.: 8-861-48-5-17-48; ПСЧ №130 ФГКУ 11 ОФПС по КК тел.: 01, 8-861-48-5-33- 60; Филиал ООО «КТИ» «ТТС» тел.: 8-861-48-5-24-56; Отдел МВД России по Темрюкскому району - тел.: 02; Скорая помощь тел.: 03, 8-861-48-4-10-33; ГУП КК «Кубаньводкомплекс» РЭУ «Таманский групповой водопровод» тел.: 8-861-48-9-05-52; МУП ТПП ТР «Темрюк-Водоканал» тел.: 8-861-48-5-19-83.
Диспетчер АО «Россети Кубань» Славянские электрические сети	1) высылает аварийную бригаду 2) оповещает по телефону при необходимости: ЕДДС- тел.: 8-861-48-5-17-48; ПСЧ №130 ФГКУ 11 ОФПС по КК тел.: 01, 8-861-48-5-33- 604 Филиал ООО «КТИ» «ТТС» тел.: 8-861-48-5-24-56; Отдел МВД России по Темрюкскому району - тел.: 02; Скорая помощь тел.: 03, 8-861-48-4-10-33; ГУП КК «Кубаньводкомплекс» РЭУ «Таманский групповой водопровод» тел.: 8-861-48-9-05-52; МУП ТПП ТР «Темрюк-Водоканал» тел.: 8-861-48-5-19-83.

1	2
Диспетчер МУП ТГП ТР «Темрюк-водоканал»	1) высылает аварийную бригаду при необходимости 2) оповещает по телефону при необходимости: ЕДДС- тел.: 8-861-48-5-17-48; ПСЧ №130 ФГКУ 11 ОФПС по КК тел.: 01, 8-861-48-5-33- 60.
Диспетчер РЭУ «Таманский групповой водопровод» ГУП КК «Кубаньводкомплекс»	1) высылает аварийную машину при необходимости 2) оповещает по телефону при необходимости: ЕДДС- тел.: 8-861-48-5-17-48; ПСЧ №130 ФГКУ 11 ОФПС по КК тел.: 01, 8-861-48-5-33- 60.
Диспетчер ПСЧ №130 ФГКУ 11 ОФПС по Краснодарскому краю	при получении сигнала о пожаре или ЧС высылает пожарный расчет согласно расписания выезда

4.4. Действия аварийных формирований:

Организация	Действия
1	2
Обнаружена загазованность помещения котельной (сработала система контроля загазованности по СН4), топки неработающего котла или утечка газа в газовом оборудовании	
Аварийная бригада филиала ООО «КТИ» «Темрюкские Тепловые Сети»	А) действует согласно плана локализации и ликвидации аварий; Б) охраняет место до прибытия комиссии по расследованию; В) оказывает помощь пострадавшим при необходимости.
Аварийная бригада филиала №13 АО «Газпром газораспределение Краснодар»	А) отключает от газоснабжения котельную; Б) прекращает подачу газа.
Оперативная группа отдела МВД РФ по Темрюкскому району	А) принимает меры к ликвидации пожара при его возникновении, взрыве; Б) организует помощь пострадавшим; В) обеспечивает охрану объекта, имущества и порядок; Г) при необходимости устанавливает посты, заслоны ГИБДД на прилегающих улицах; Д) не допускает посторонних к месту происшествия.
Бригада скорой медицинской помощи	оказывает помощь пострадавшим и эвакуирует их в лечебные учреждения.
Аварийная бригада АО «ЭЛЕКТРОСЕТИ КУБАНИ» «Темрюкэлектросеть»	А) отключает электроэнергию на объекте; Б) отключает электроэнергию в зоне загазованности.
Аварийная бригада АО «Россети Кубань» Славянские электрические сети	А) отключает электроэнергию на объекте; Б) отключает электроэнергию в зоне загазованности.
Аварийная бригада МУП ТГП «Темрюк- водоканал»	при необходимости обеспечивает бесперебойную подачу воды в район аварии.

1	2
Аварийная бригада РЭУ «Гаманский групповой водопровод» ГУП КК «Кубаньводкомплекс»	при необходимости обеспечивает бесперебойную подачу воды в район аварии.
Пожарный расчёт ПСЧ №130 ФГКУ 11 ОФПС по КК	А) принимает меры к ликвидации пожара при его возникновении Б) приводит в готовность средства пожаротушения В) оказывает доврачебную помощь пострадавшим при необходимости
Повышения давления перед горелкой котла выше допустимого значения	
Аварийная бригада филиала ООО «КТИ» «Темрюкские Тепловые Сети»	действует согласно плана локализации и ликвидации аварии.
Аварийная бригада филиала №13 АО «Газпром газораспределение Краснодар»	А) отключает от газоснабжения котельную; Б) прекращает подачу газа.
Понижение давления газа перед горелкой котла ниже допустимого значения	
Аварийная бригада филиала ООО «КТИ» «Темрюкские Тепловые Сети»	действует согласно плана локализации и ликвидации аварии.
Аварийная бригада филиала №13 АО «Газпром газораспределение Краснодар»	А) отключает от газоснабжения котельную; Б) прекращает подачу газа.
Отрыв пламени от горелки	
Аварийная бригада филиала ООО «КТИ» «Темрюкские Тепловые Сети»	А) действует согласно плана локализации и ликвидации аварий; Б) охраняет место до прибытия комиссии по расследованию; В) оказывает помощь пострадавшим при необходимости.
Аварийная бригада филиала №13 АО «Газпром газораспределение Краснодар»	А) отключает от газоснабжения котельную; Б) прекращает подачу газа.
Оперативная группа отдела МВД РФ по Темрюкскому району	А) принимает меры к ликвидации пожара при его возникновении, взрыве; Б) организует помощь пострадавшим; В) обеспечивает охрану объекта, имущества и порядок; Г) при необходимости устанавливает посты, заслоны ГИБДД на прилегающих улицах; Д) не допускает посторонних к месту происшествия.
Бригада скорой медицинской помощи	оказывает помощь пострадавшим и эвакуирует их в лечебные учреждения.
Аварийная бригада АО «ЭЛЕКТРОСЕТИ КУБАНИ» «Темрюкэлектросеть»	А) отключает электроэнергию на объекте; Б) отключает электроэнергию в зоне загазованности.
Аварийная бригада АО «Россети Кубань» Славянские электрические сети	А) отключает электроэнергию на объекте; Б) отключает электроэнергию в зоне загазованности.

1	2
Аварийная бригада МУП ТГП «Темрюк- водоканал»	при необходимости обеспечивает бесперебойную подачу воды в район аварии.
Аварийная бригада РЭУ «Таманский групповой водопровод» ГУП КК «Кубаньводкомплекс»	при необходимости обеспечивает бесперебойную подачу воды в район аварии.
Пожарный расчёт ПСЧ №130 ФГКУ 11 ОФПС по КК	А) принимает меры к ликвидации пожара при его возникновении; Б) приводит в готовность средства пожаротушения; В) оказывает доврачебную помощь пострадавшим при необходимости.
Пожар в помещении котельной	
Аварийная бригада Филиала ООО «КТИ» «Темрюкские Тепловые Сети»	А) действует согласно плана локализации и ликвидации аварий; Б) охраняет место до прибытия комиссии по расследованию; В) оказывает помощь пострадавшим при необходимости.
Аварийная бригада филиала №13 АО «Газпром газораспределение Краснодар»	А) отключает от газоснабжения котельную; Б) прекращает подачу газа.
Оперативная группа отдела МВД РФ по Темрюкскому району	А) принимает меры к ликвидации пожара при его возникновении, взрыве; Б) организует помощь пострадавшим; В) обеспечивает охрану объекта, имущества и порядок; Г) при необходимости устанавливает посты, заслоны ГИБДД на прилегающих улицах; Д) не допускает посторонних к месту происшествия.
Бригада скорой медицинской помощи	оказывает помощь пострадавшим и эвакуирует их в лечебные учреждения.
Аварийная бригада АО «ЭЛЕКТРОСЕТИ КУБАНИ» «Темрюкэлектросеть»	отключает электроэнергию на объекте.
Аварийная бригада АО «Россети Кубань» Славянские электрические сети	отключает электроэнергию на объекте.
Аварийная бригада МУП ТГП «Темрюк- водоканал»	обеспечивает бесперебойную подачу воды в район аварии.
Аварийная бригада РЭУ «Таманский групповой водопровод» ГУП КК «Кубаньводкомплекс»	обеспечивает бесперебойную подачу воды в район аварии.
Пожарный расчёт ПСЧ №130 ФГКУ 11 ОФПС по КК	А) принимает меры к ликвидации пожара при его возникновении; Б) оказывает доврачебную помощь пострадавшим при необходимости.

1	2
Прекращение подачи электроэнергии	
Аварийная бригада Филиала ООО «КТИ» «Темрюкские Тепловые Сети»	А) действует, согласно плана локализации и ликвидации аварий; Б) связывается с дежурным электросетей; В) оказывает помощь пострадавшим при необходимости.
Аварийная бригада АО «ЭЛЕКТРОСЕТИ КУБАНИ» «Темрюкэлектросеть»	А) выясняет причину прекращения подачи электроэнергии, при необходимости, прибывает на объект; Б) устраняет причину прекращения подачи электроэнергии.
Аварийная бригада АО «Россети Кубань» Славянские электрические сети	А) выясняет причину прекращения подачи электроэнергии, при необходимости, прибывает на объект; Б) устраняет причину прекращения подачи электроэнергии.
Прекращение подачи воды в котельную	
Аварийная бригада Филиала ООО «КТИ» «Темрюкские Тепловые Сети»	А) действует, согласно плана локализации и ликвидации аварий; Б) связывается с диспетчером Водоканала; В) оказывает помощь пострадавшим при необходимости.
Аварийная бригада МУП ТГП «Темрюк- водоканал»	А) выясняет причину прекращения подачи воды на объект; Б) устраняет причину прекращения подачи воды на объект.
Аварийная бригада РЭУ «Таманский групповой водопровод» ГУП КК «Кубаньводкомплекс»	А) выясняет причину прекращения подачи воды на объект; Б) устраняет причину прекращения подачи воды на объект.

5. Состав и дислокация сил и средств

5.1. Состав сил и средств для локализации и ликвидации аварийных ситуаций.

5.1.1. Состав сил в учреждениях и организациях, связанных с функционированием систем теплоснабжения поселения, привлекаемых в рамках своих полномочий для локализации и ликвидации аварийных ситуаций в системах теплоснабжения:

а) в администрации Краснострельского сельского поселения Темрюкского муниципального района Краснодарского края является:

глава Краснострельского сельского поселения Темрюкского муниципального района Краснодарского края.

б) в организациях, функционирующих в системах теплоснабжения поселения:

главный инженер;

диспетчер аварийно-диспетчерской службы;

персонал производственно-технического отдела;

инженерно-технические работники и операторы (машинисты) дежурной смены котельных;

члены аварийно-ремонтных бригад;

в) в оперативных службах, обеспечивающих функционирование систем теплоснабжения поселения только при локализации и ликвидации аварийных ситуаций:

оперативный дежурный персонал;

выездные бригады, выездная аварийно-ремонтные бригады в соответствии с утверждёнными в установленном порядке типовыми штатными расписаниями;

г) в экстренных оперативных службах, обеспечивающих функционирование систем теплоснабжения поселения только при локализации и ликвидации аварийных ситуаций:

оперативный дежурный персонал;

выездная аварийно-ремонтные бригады в соответствии с утверждёнными в установленном порядке штатными расписаниями;

д) в организациях, управляющих многоквартирными домами:

персонал аварийно-диспетчерской службы.

5.1.2. Состав средств в учреждениях и организациях, связанных с функционированием систем теплоснабжения поселения, требуемых при выполнении ими своих функций для локализации и ликвидации аварийной ситуации в системах теплоснабжения:

оргтехника и средства связи;

программное обеспечение;

легковой, в том числе дежурный и грузовой автомобильный транспорт;

специализированные автомобили - ремонтные, медицинские, противопожарные;

грузоподъемная и землеройная техника;

сварочное оборудование.

Состав средств ежегодно определяется и утверждается нормативным документом организаций (учреждений), которые могут быть привлечены для локализации и ликвидации аварийных ситуаций в системах теплоснабжения.

5.1.3. Количественный состав сил для локализации и ликвидации аварийных ситуаций в системах теплоснабжения определенными организациями (учреждениями) на 2025 год представлен в пункте 3.1.2 Плана действий.

5.2. Дислокация сил и средств при локализации и ликвидации аварийных ситуаций.

5.2.1. Дислокация (размещение) сил в режиме повседневной эксплуатации систем теплоснабжения в поселении осуществляется на стационарных пунктах (местах), по месту нахождения ответственных лиц и персонала. Пункты (рабочие места) оснащены средствами связи, необходимыми техническими средствами и документацией.

5.2.2. При возникновении аварийных ситуаций дислокация средств может измениться в зависимости от функционального назначения сил, к которым они приписаны:

1) остаются на пунктах управления: средства оперативного персонала (ЕДДС, дежурного персонала экстренных оперативных служб);

2) перемещаются в центр событий для использования при локализации и ликвидации происшествия: средства аварийно-ремонтных бригад (организации, функционирующих в системах теплоснабжения, противопожарной и спасательной службы МЧС России, органов Министерства внутренних дел Российской Федерации, службы Скорой медицинской помощи, аварийной газовой службы, привлекаемых организаций).

5.2.3. Дислокация аварийно-спасательных формирований должна осуществляться таким образом, чтобы обеспечивалась возможность прибытия к любому объекту в своей зоне ответственности за время, не превышающее нормативное, с момента поступления дежурному персоналу сигнала о возникновении аварийной ситуации.

5.2.4. Нормативное время прибытия организаций, функционирующих в системах теплоснабжения и экстренных оперативных служб на место происшествия:

Наименование организации (учреждения), адрес места расположения	Время прибытия на место происшествия с момента поступления вызова
1	2
Организации, функционирующие в системах теплоснабжения поселения	немедленно, Ч+0ч.30мин. (не определен)
Противопожарная и спасательная служба МЧС России на территории муниципального образования	Ч+0ч.10 мин. в городской местности; Ч+0ч.20 мин. в сельской местности (п.1 ст. 76 Федерального закона от 22.07.2008 №112-ФЗ «Технический регламент о требованиях пожарной безопасности»)
Орган Министерства внутренних дел Российской Федерации на территории муниципального образования	незамедлительно (протяженность маршрута патрулирования должна обеспечивать прибытие наряда к месту происшествия (как правило, не более чем в течение 5-7 минут) и не может превышать 6 км для патрулей на автомобиле, 4 км для патрулей на мотоцикле, 1,5 км для пеших патрулей) (п.1 ст. 12 Федерального закона от 07.02.2011 №3-ФЗ «О полиции»)
Служба Скорой медицинской помощи на территории муниципального образования	Ч+0ч.20 мин. для оказания скорой медицинской помощи в экстренной форме; Ч+2ч.00 мин. для оказания скорой медицинской помощи в неотложной форме (п.6 прил. №2 Приказа Министерства здравоохранения РФ от 20.06.2013 №338н «Об утверждении Порядка оказания скорой, в том числе скорой специализированной, медицинской помощи»)
Аварийная газовая служба на территории муниципального образования	Ч+0ч.40 мин. (п.11.2 Постановления Госгортехнадзора РФ от 18.03.2003 № 9 «Об утверждении правил безопасности систем газораспределения и газопотребления»)

2) перемещаются в центр событий для использования при локализации и ликвидации происшествия: средства аварийно-ремонтных бригад (организаций функционирующих в системах теплоснабжения, противопожарной и спасательной службы МЧС России, органов Министерства внутренних дел Российской Федерации, службы Скорой медицинской помощи, аварийной газовой службы, привлекаемых организаций).

5.2.3. Дислокация аварийно-спасательных формирований должна осуществляться таким образом, чтобы обеспечивалась возможность прибытия к любому объекту в своей зоне ответственности за время, не превышающее нормативное, с момента поступления дежурному персоналу сигнала о возникновении аварийной ситуации.

5.2.4. Нормативное время прибытия организаций, функционирующих в системах теплоснабжения и экстренных оперативных служб на место происшествия:

Наименование организации (учреждения), адрес места расположения	Время прибытия на место происшествия с момента поступления вызова
1	2
Организации, функционирующие в системах теплоснабжения поселения	немедленно, Ч+0ч.30мин. (не определен)
Противопожарная и спасательная служба МЧС России на территории муниципального образования	Ч+0ч.10 мин. в городской местности; Ч+0ч.20 мин. в сельской местности (п.1 ст. 76 Федерального закона от 22.07.2008 №112-ФЗ «Технический регламент о требованиях пожарной безопасности»)
Орган Министерства внутренних дел Российской Федерации на территории муниципального образования	незамедлительно (протяженность маршрута патрулирования должна обеспечивать прибытие наряда к месту происшествия (как правило, не более чем в течение 5-7 минут) и не может превышать 6 км для патрулей на автомобиле, 4 км для патрулей на мотоцикле, 1,5 км для пеших патрулей) (п.1 ст. 12 Федерального закона от 07.02.2011 №3-ФЗ «О полиции»)
Служба Скорой медицинской помощи на территории муниципального образования	Ч+0ч.20 мин. для оказания скорой медицинской помощи в экстренной форме; Ч+2ч.00 мин. для оказания скорой медицинской помощи в неотложной форме (п.6 прил. №2 Приказа Министерства здравоохранения РФ от 20.06.2013 №338н «Об утверждении Порядка оказания скорой, в том числе скорой специализированной, медицинской помощи»)
Аварийная газовая служба на территории муниципального образования	Ч+0ч.40 мин. (п.11.2 Постановления Госгортехнадзора РФ от 18.03.2003 № 9 «Об утверждении правил безопасности систем газораспределения и газопотребления»)

1	2
Аварийная служба электросетевой компании на территории муниципального образования	немедленно, Ч+1ч.30мин. (не определен)
Аварийная служба организации водопроводно-канализационного хозяйства на территории муниципального образования	немедленно, Ч+1ч.30мин. (не определен)

5.2.5. При необходимости, по решению ответственного руководителя работ, для локализации и ликвидации аварийной ситуации в условиях критически низких температур окружающего воздуха могут быть привлечены дополнительные силы и средства.

5.2.6. Количественный состав средств для локализации и ликвидации аварийных ситуаций в системах теплоснабжения поселения определенными организациями (учреждениями) на 2025 год представлен в пункте 3.1.2. Плана действий.

5.3. Действия ответственных лиц при ликвидации аварийных ситуаций.

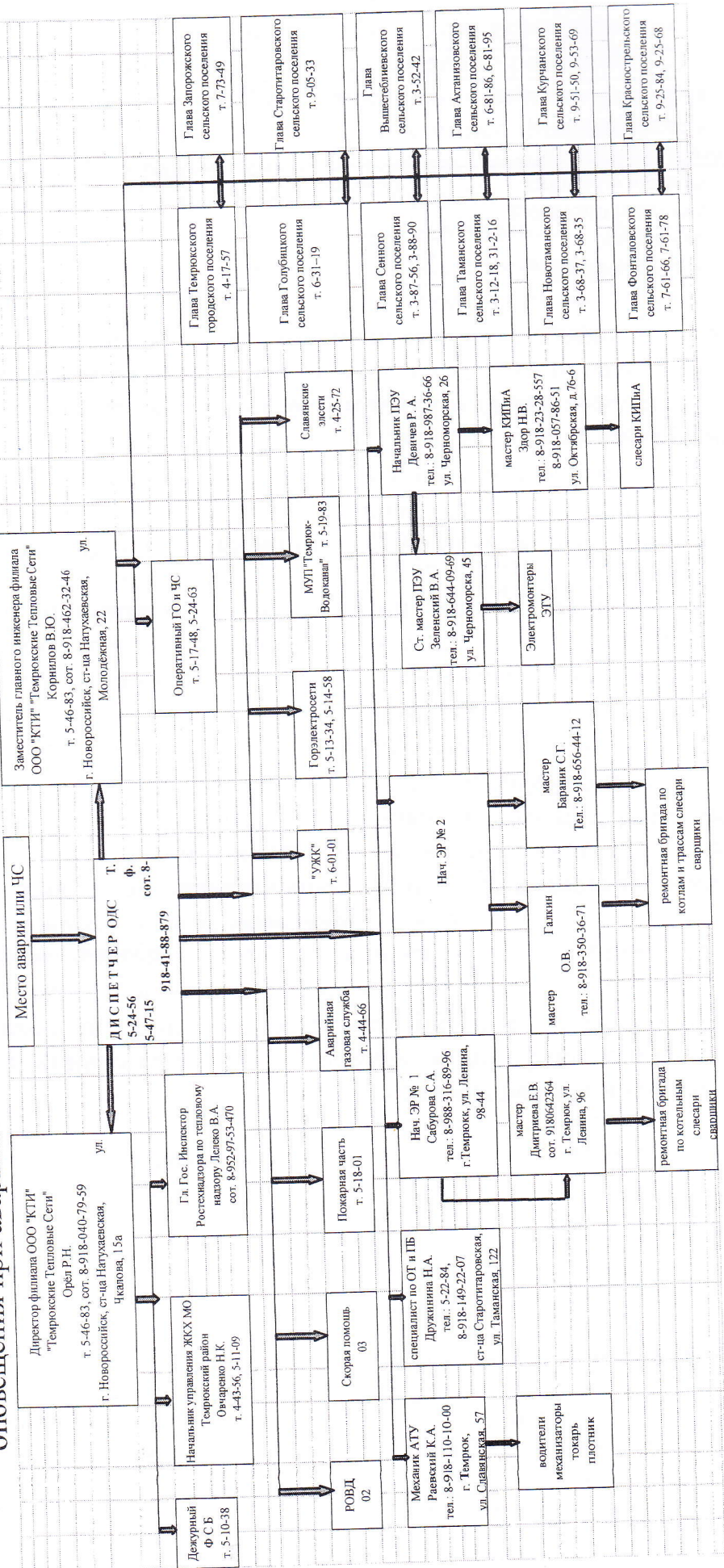
5.3.1. Обеспечение правильности ликвидации последствий аварийных ситуаций в системах теплоснабжения поселения и минимизации ущерба от их возникновения зависит от действий ответственных лиц.

Ответственные лица должны действовать согласованно, четко, спокойно, в рамках своих полномочий, определенных должностными и иными действующими инструкциями, со знанием ситуации в системе теплоснабжения, оборудования, настоящим Планом действий и в соответствии со складывающейся обстановкой - для недопущения негативного развития происшествия.

Все ответственные лица, указанные в Плане действий, обязаны четко знать и строго выполнять установленный порядок своих действий.

Форма Блок-схемы действий ответственных лиц по локализации и ликвидации аварийной ситуации в муниципальном образовании Темрюкский муниципальный район Краснодарского края:

Схема оповещения при авариях и ЧС на объектах ООО «Кубань ТеплоИнжиниринг» «Темрюкские Тепловые Сети»



6. Мероприятия, направленные на обеспечение безопасности населения (в случае если в результате аварий на объекте теплоснабжения может возникнуть угроза безопасности населения)

6.1. При повреждении (аварии) на внутридомовых системах теплоснабжения АДС эксплуатирующей организации обязана принять все необходимые меры для обеспечения безопасности людей, отключения поврежденного участка, сообщить о случившемся в ЕДДС, управляющие компании должны организовать выполнение ремонтно-восстановительных работ, принять меры по поддержанию минимальной внутридомовой температуры (не ниже +12 °С) с использованием мобильных теплогенераторов (тепловых пушек) в общедомовых помещениях многоквартирных домов.

6.2. О причинах возникновения и сроках устранения аварийной ситуации в системе теплоснабжения поселения в зимнее время года, повлекшей отключение коммунальных услуг и угрозу безопасности населения, необходимо своевременно информировать жителей. С этой целью ЕДДС уточняет всю необходимую информацию и передает ее в отдел информатизации и взаимодействия со СМИ для размещения посредством информационно-телекоммуникационной сети Интернет, в информационных каналах и официальном сайте администрации муниципального образования Темрюкский муниципальный район Краснодарского края. Также информирует главу Краснострельского сельского поселения Темрюкского муниципального района Краснодарского края.

6.3. В случае длительного (24 часа и более) отсутствия теплоснабжения у населения в жилых кварталах, повлекшее снижение температуры ниже нормативных значений (в отопительный сезон), в поселении объявляется режим «ЧС» и проводятся мероприятия по эвакуации пострадавших.

6.4. Выезд на место аварии руководителей администрации поселения и структурных подразделений должен осуществляться не позднее установленных ниже сроков, зависящих от температуры наружного воздуха:

не позднее 4 часов после возникновения повреждения при температуре наружного воздуха выше -10 °С;

не позднее 2 часов после возникновения повреждения при температуре наружного воздуха от -10 °С до -15 °С;

не позднее 30 мин. после возникновения повреждения при температуре наружного воздуха ниже -15 °С.

В случае возникновения аварии на объектах теплоснабжения поселения, при нарушении условий жизнедеятельности 50 человек и более на 1 сутки при условии, что температура воздуха в жилых комнатах более суток фиксируется ниже +18 °С в отопительный период, глава поселения отдает распоряжение на незамедлительную организацию постоянной работы районной межведомственной комиссии по координации и оценке хода подготовки жилищно-коммунального комплекса и объектов социальной сферы поселения к работе в осенне-зимний период и созыв внеочередного заседания комиссии по предупреждению и ликвидации чрезвычайных ситуаций и обеспечения

пожарной безопасности поселения.

6.5. Мероприятиями, направленными на обеспечение безопасности населения в случае возникновения аварийной ситуации в системе теплоснабжения (прекращении подачи тепла в жилые помещения в условиях резкого понижения температуры наружного воздуха в течение длительного времени) являются:

сообщение о возникшей ситуации в организацию, управляющую многоквартирными домами и (или) в ЕДДС посредством телефонной и мобильной связи лицами, являющимися свидетелями возникновения происшествия;

соблюдение требований норм и правил безопасности и охраны труда;

эвакуация из опасной зоны населения при режиме «ЧС» во взаимодействии с экстренными оперативными службами и аварийно-спасательными формированиями;

обозначение, оцепление опасной зоны, запрет прохода и передвижения по опасной зоне населения, транспортных средств;

привлечение к выполнению работ по локализации и ликвидации аварийной ситуации специализированных служб и формирований в целях предупреждения дальнейшего развития аварий, угрозы населению;

оповещение населения, проживающего на территории поселения, о происшествии;

при повреждениях в сетях теплоснабжения в зимний период, в случае отрицательных температур наружного воздуха и при превышении нормативного времени на устранение аварийной ситуации, организациям, управляющим многоквартирными домами, в целях предотвращения размораживания внутридомового оборудования следует дренировать воду из систем отопления зданий.

6.6. Жителям, проживающим на территории поселения, в случае возникновения аварийной ситуации в системе теплоснабжения для обеспечения безопасности необходимо:

для сохранения в квартире тепла дополнительно заделать щели в окнах и балконных дверях, занавесить их одеялами или коврами;

до эвакуации разместить членов семьи в одной комнате, временно закрыв остальные, одеться в теплую одежду и принять профилактические лекарственные препараты от респираторных заболеваний и гриппа;

не допускать отопления помещений с помощью электрообогревателей самодельного изготовления, а также электрических плит, т.к. это может привести к возникновению пожара, выхода из строя системы электроснабжения здания. Для обогрева помещения необходимо использовать электрообогреватели только заводского изготовления;

проявлять выдержку и самообладание, оказывая посильную помощь работникам организации, управляющей многоквартирными домами, организаций, функционирующих в системах теплоснабжения поселения, прибывшим для выполнения ремонтно-восстановительных работ;

в случае эвакуации из жилого помещения - одеть членов семьи в теплую одежду и обувь; отключить в квартире газ, воду и электричество; взять с собой документы, деньги, необходимые продукты, одеяла; закрыть входную дверь квартиры на замок и действовать в соответствии с указаниями уполномоченных работников организации, управляющей многоквартирными домами, администрации поселения.

7. Организация материально-технического, инженерного и финансового обеспечения операций по локализации и ликвидации аварий на объекте теплоснабжения

7.1. Для формирования сил и средств на устранение последствий аварийных ситуаций создаются и используются: резервы финансовых и материальных ресурсов организаций, функционирующих в системах теплоснабжения, а при необходимости и администрации поселения.

7.2. При организации материально-технического, инженерного и финансового обеспечения операций по локализации и ликвидации последствий аварий на объекте производится расчет необходимых для этого сил и средств.

7.3. По результатам расчетов составляется соответствующий перечень, в котором учитываются с указанием количества и места хранения:

средства (инструменты, материалы и приспособления, приборы, оборудование и автомобильная и землеройная техника), необходимые для проведения ремонтно-восстановительных и спасательных работ, для эвакуации людей из зоны аварийной ситуации;

аварийный запас средств индивидуальной защиты;

силы, необходимые для выполнения локализации и ликвидации аварийных ситуаций;

средства, необходимые для возмещения вреда здоровью людей, материального ущерба и прочее.

7.4. Организация материально-технического обеспечения операций по локализации и ликвидации аварийных ситуаций и их последствий на объекте осуществляется организациями, функционирующими в системах теплоснабжения, а при необходимости и администрацией поселения.

Материально-технические средства, которые должны быть задействованы в мероприятиях по локализации и ликвидации последствий аварийных ситуаций, используются только для этих целей и не должны применяться для обеспечения в повседневной деятельности организаций, функционирующих в системах теплоснабжения.

7.5. Организация инженерного обеспечения операций по локализации и ликвидации аварийных ситуаций в теплоснабжении и их последствий на объекте – комплекс инженерных мероприятий и задач, выполняемых в целях создания благоприятных условий в ходе проведения наиболее сложных работ по спасению пострадавших, локализации и ликвидации последствий аварийных ситуаций.

Задачи инженерного обеспечения ремонтно-восстановительных и других неотложных работ выполняют специализированные группы имеющие соответствующую подготовку по ремонту и восстановлению газовых, водопроводно-канализационных сетей, линий электропередачи.

Инженерное обеспечение операций по локализации и ликвидации аварийных ситуаций в теплоснабжении и их последствий на объекте теплоснабжения осуществляется организациями, функционирующими в системах теплоснабжения поселения совместно (в рамках своих функциональных обязанностей):

- с администрацией поселения (координация и контроль деятельности, а в случае планируемого срока ликвидации последствий аварийной ситуации в системе теплоснабжения в зимний период (в условиях критически низких температур окружающего воздуха) более 4 часов, угрозе для жизни и комфортного проживания людей - непосредственное руководство главой Краснострельского сельского поселения Темрюкский муниципальный район Краснодарского края;

- с региональными и муниципальными службами мониторинга технологических нарушений, координацию мер по их устранению (Агентство по управлению объектами топливно-энергетического комплекса (далее - Агентство ТЭК), ЕДДС);

- с региональными и муниципальными экстренными оперативными службами (министерство гражданской обороны и чрезвычайных ситуаций Краснодарского края, министерство внутренних дел Российской Федерации, служба скорой медицинской помощи, отдел вневедомственной охраны по Темрюкскому району – филиал федерального государственного казённого учреждения «Управление вневедомственной охраны войск национальной гвардии Российской Федерации по Краснодарскому краю»);

- с организациями, связанными с функционированием систем теплоснабжения: водопроводно-канализационного хозяйства, электросетевыми и газораспределительными организациями;

- с организациями, управляющими многоквартирными домами.

7.6. Организация финансового обеспечения операций по локализации и ликвидации аварий и их последствий на объекте теплоснабжения осуществляется организациями, функционирующими в системах теплоснабжения поселения, за счет финансовых резервов и за счет резервного фонда в установленных законом случаях.

Объем финансовых средств и материальных ресурсов для обеспечения операций по локализации и ликвидации аварий и их последствий на объекте теплоснабжения формируются в организациях одним из следующими способами:

- выделением на отдельном расчетном счету организации собственных денежных средств;

- заключением договора страхования расходов на ликвидацию чрезвычайных ситуаций;

- заключением договора банковской гарантии;

иными способами, не запрещенными законодательством Российской Федерации.

Финансовые средства резервного фонда должны находиться на счетах эксплуатирующей организации и могут быть использованы по назначению только в результате произошедшей аварийной ситуации.

7.7. Организация противопожарного обеспечения операций по локализации и ликвидации аварий и их последствий на объекте теплоснабжения осуществляется организациями, функционирующими в системах теплоснабжения поселения в режиме повседневной деятельности в соответствии с законодательством Российской Федерации и территориальными противопожарными и спасательными службами МЧС России в случае возгорания, по вызову.

7.8. Организация транспортного обеспечения операций по локализации и ликвидации аварий и их последствий на объекте теплоснабжения осуществляется организациями, функционирующими в системах теплоснабжения поселения, а в случае необходимости привлечения сил и средств специализированных транспортных организаций - по отдельным заявкам.

7.9. Организация медицинского обеспечения операций по локализации и ликвидации аварий и их последствий на объекте теплоснабжения осуществляется территориальной службой скорой медицинской помощи и медицинскими учреждениями, по вызову.

8. Документы и инструкции, используемые для ликвидации последствий аварийных ситуаций

8.1. Документами, необходимыми для ликвидации последствий аварийных ситуаций поселения являются:

План действий;

действующая нормативно-техническая документация по технике безопасности и эксплуатации теплогенерирующих установок, тепловых сетей и теплопотребляющих установок;

внутренние инструкции, списки, ведомости, журналы, бланки, графики т.п. организаций, функционирующих в системах теплоснабжения, касающиеся эксплуатации и техники безопасности этого оборудования, разработанные на основе действующей нормативно-технической документации с учетом Плана действий;

утвержденные техническим руководителем организации, функционирующей в системах теплоснабжения, схемы систем теплоснабжения, режимные карты работы тепловых сетей и источников тепловой энергии.

Примерный перечень производственно-технических документов для дежурного персонала организаций, функционирующих в системах теплоснабжения поселения:

№ п/п	Наименование документа	Краткое содержание
1	Оперативный журнал	<p>Регистрация в хронологическом порядке (с точностью до одной минуты) оперативных действий, производимых для обеспечения заданного режима работы теплосети по распоряжениям с указанием лиц, отдавших их. Записи о неисправностях в работе оборудования, аварийных ситуациях и мерах по восстановлению нормального режима. Фиксация допусков на проведение работ, проводимых по нарядам и распоряжениям. Записи о приемке и сдаче смены с регистрацией состояния оборудования (в работе, в резерве, в ремонте). Замечания администрации Краснострельского сельского поселения Темрюкского муниципального района Краснодарского края по ведению оперативного журнала и визы о его просмотре</p>
2	Список ремонтного и руководящего персонала	Должности, фамилии, инициалы, адреса, номера телефонов ремонтного и руководящего персонала филиала ООО «КТИ» «ТТС»
3	Список телефонов аварийных служб и обслуживающих организаций	Список телефонов районных аварийных служб, смежных эксплуатационных, ремонтных и других организаций
4	Оперативная схема тепловых сетей	Схема трубопроводов, отражающая состояние установленной на них запорной арматуры (открытое или закрытое положение) на текущий момент времени
5	Журнал учета работ по нарядам и распоряжениям	Регистрация нарядов-допусков и распоряжений на проведение работ с указанием содержания работ и места их проведения, производителя работ (наблюдающего), фамилия и инициалы руководителя. При работе по распоряжению указывается лицо, отдавшее распоряжение, приводится состав бригады, производится запись о проведении инструктажа, фиксируются дата и время начала и окончания работ
6	Журнал анализов сетевой и подпиточной воды	Записи результатов анализа сетевой, подпиточной воды и конденсата
7	Список (картотека)	Перечисление абонентов с указанием тепловых

№ п/п	Наименование документа	Краткое содержание
	абонентов с указанием тепловых нагрузок	нагрузок для теплопотребления каждого вида, их адресов и номеров телефонов, а также лиц, ответственных за теплопотребление
8	Книга жалоб абонентов	Запись жалоб абонентов и отметки о принятых мерах
9	График работы дежурного персонала	Расписание работы дежурного персонала предприятий тепловых сетей
10	Список ответственных руководителей и производителей работ	Перечисление ответственных руководителей и производителей работ с указанием их должностей, фамилий, инициалов
11	Список должностных лиц, имеющих право участвовать в оперативных переключениях	Перечисление лиц, имеющих право участвовать в оперативных переключениях, с указанием их должностей, фамилии, инициалов
12	Положение о диспетчерском пункте тепловых сетей	Определение основного назначения, функций и прав, а также связей диспетчерского пункта с другими подразделениями филиала ООО «КТИ» «ТТС»
13	Перечень инструкций по эксплуатации оборудования (систем, сооружений)	Утвержденный главным инженером перечень инструкций по эксплуатации оборудования (систем, сооружений) для каждого рабочего места
14	Инструкции по эксплуатации оборудования (систем, сооружений)	Инструкции по эксплуатации основного и вспомогательного оборудования (систем, устройств, сооружений), обслуживаемого дежурным персоналом филиала ООО «КТИ» «ТТС», включая вопросы безопасности
15	Журнал заявок на приемку оборудования	Регистрация заявок строительных, монтажных, наладочных и ремонтных организаций, а также абонентов на вызов представителя филиала ООО «КТИ» «ТТС» для участия в приемке теплотрассы и оборудования
16	График текущего ремонта тепловых сетей и ТП	Перечень участков тепловых сетей и ТП, подлежащих текущему ремонту, планируемые и фактические сроки выполнения работ
17	График капитального ремонта тепловых сетей и ТП	Перечень участков тепловых сетей и ТП, подлежащих капитальному ремонту, планируемые и фактические сроки выполнения работ
18	Тепловая схема источника тепла	Графическое изображение технологических систем (оборудования, трубопроводов и

№ п/п	Наименование документа	Краткое содержание
		устройств) по выработке и отпуску тепла
19	Перечень работ, проводимых по нарядам	Перечисление работ, на проведение которых необходимо оформлять наряды-допуски. Перечень утверждается главным инженером филиала ООО «КТИ» «ТТС»
20	Наряд-допуск	Задание на проведение работ, выполняемых по наряду. В задании указываются содержание и место проведения работы, состав бригады, лицо, ответственное за проведение работы, меры, обеспечивающие безопасность проведения работ, дата и время допусков к работе (первичных и ежедневных), окончание работы

8.2. Внутренние инструкции должны включать детально разработанный оперативный План действий при авариях, ограничениях и отключениях потребителей при временном недостатке тепловой энергии, электрической мощности или топлива на источниках теплоснабжения.

8.3. К инструкциям должны быть приложены схемы возможных аварийных переключений, указания о порядке отключения отопления, опорожнения тепловых сетей и систем теплоснабжения зданий и последующего их заполнения и включением их в работу при разработанных вариантах аварийных режимов. Должна быть определена организация дежурств и действий персонала при усиленном и нерасчетном режимах теплоснабжения.

Конкретный перечень необходимой эксплуатационной документации в каждой организации устанавливается ее главным инженером (ответственным лицом).

8.4. Теплоснабжающие, теплосетевые организации, потребители, диспетчерские службы ежегодно до 1 января обмениваются списками лиц, имеющих право на ведение оперативных переговоров. Обо всех изменениях в списках организации должны своевременно сообщать друг другу.

Перечень объектов, подключенных
к системе теплоснабжения

	Котельная № 50, пос. Стрелка, ул. Полевая, 95
1	МБОУ СОШ № 5, пос. Стрелка, ул. Ленина, 8а
2	Дом культуры, пос. Стрелка, ул. Ленина, 11
3	МБДОУ ДС № 21, пос. Стрелка, ул. Ленина, 3
4	МБДОУ ДС № 22, пос. Стрелка, ул. Полевая, 2а

Глава Краснострельского сельского
поселения Темрюкского муниципального
района Краснодарского края



С.А. Глущенко