

**АДМИНИСТРАЦИЯ МУНИЦИПАЛЬНОГО ОБРАЗОВАНИЯ
ТЕМРЮКСКИЙ РАЙОН**

ПОСТАНОВЛЕНИЕ

от 04.09.2018

№ 469

г. Темрюк

**Об утверждении административного регламента
предоставления муниципальной услуги
«Выдача градостроительных планов земельных участков»**

В соответствии с Градостроительным кодексом Российской Федерации, Федеральным законом от 27 июля 2010 года № 210-ФЗ «Об организации предоставления государственных и муниципальных услуг», постановлением администрации муниципального образования Темрюкский район от 18 июня 2015 года № 520 «Об утверждении Порядка разработки и утверждения административных регламентов предоставления муниципальных услуг и Порядка разработки и утверждения административных регламентов исполнения муниципальных функций в администрации муниципального образования Темрюкский район», в целях повышения эффективности мероприятий административной реформы в муниципальном образовании Темрюкский район **п о с т а н о в л я ю**:

1. Утвердить административный регламент предоставления муниципальной услуги «Выдача градостроительных планов земельных участков» (приложение).

2. Признать утратившим силу постановление администрации муниципального образования Темрюкский район от 5 сентября 2017 года № 1514 «Об утверждении административного регламента предоставления муниципальной услуги «Выдача градостроительных планов земельных участков».

3. Отделу по взаимодействию со СМИ (Кистанова) официально опубликовать настоящее постановление в периодическом печатном издании газете Темрюкского района «Тамань» и официально опубликовать (разместить) на официальном сайте муниципального образования Темрюкский район в информационно-телекоммуникационной сети «Интернет».

4. Контроль за выполнением постановления «Об утверждении административного регламента предоставления муниципальной услуги «Выдача градостроительных планов земельных участков» возложить на заместителя главы муниципального образования Темрюкский район Е.П. Пронько.

5. Постановление «Об утверждении административного регламента предоставления муниципальной услуги «Выдача градостроительных планов земельных участков» вступает в силу на следующий день после его официального опубликования.

Глава муниципального образования
Темрюкского района



Ф.В. Бабенков

ПРИЛОЖЕНИЕ

УТВЕРЖДЕН

постановлением администрации
муниципального образования
Темрюкский район

от 04.09.2018 № 1169

АДМИНИСТРАТИВНЫЙ РЕГЛАМЕНТ предоставления муниципальной услуги «Выдача градостроительных планов земельных участков»

Раздел I. Общие положения

Подраздел 1.1. Предмет регулирования административного регламента

Административный регламент предоставления муниципальной услуги «Выдача градостроительных планов земельных участков» (далее – административный регламент) разработан в целях повышения качества предоставления и доступности муниципальной услуги по выдаче градостроительных планов земельных участков (далее – муниципальная услуга) и определяет стандарты, сроки и последовательность административных процедур (действий) при предоставлении муниципальной услуги.

Подраздел 1.2. Круг заявителей

Заявителями, имеющими право на получение муниципальной услуги (далее - заявители), являются правообладатели земельных участков.

Подраздел 1.3. Требования к порядку информирования о предоставлении муниципальной услуги

1.3.1. Получение информации о порядке и сроках предоставления услуги:

1.3.1.1. В администрации муниципального образования Темрюкский район (далее – уполномоченный орган):

в устной форме при личном обращении;

с использованием телефонной связи;

в форме электронного документа посредством направления на адрес электронной почты;

по письменным обращениям.

1.3.1.2. В многофункциональных центрах предоставления государственных и муниципальных услуг Краснодарского края (далее – МФЦ):

при личном обращении;
 посредством интернет-сайта – <http://www.e-mfc.ru> – «Online-консультант», «Электронный консультант», «Виртуальная приемная».

1.3.1.3. Посредством размещения информации на Едином портале государственных и муниципальных услуг (функций) (www.gosuslugi.ru) (далее – Единый портал), Портале государственных и муниципальных услуг (функций) Краснодарского края (www.pgu.krasnodar.ru) (далее – Региональный портал), а также на официальном сайте муниципального образования Темрюкский район (<http://www.temryuk.ru>).

На Едином портале, Региональном портале, официальном сайте муниципального образования Темрюкский район размещается следующая информация:

1) исчерпывающий перечень документов, необходимых для предоставления муниципальной услуги, требования к оформлению указанных документов, а также перечень документов, которые заявитель вправе представить по собственной инициативе;

2) круг заявителей;

3) срок предоставления муниципальной услуги;

4) результаты предоставления муниципальной услуги, порядок представления документа, являющегося результатом предоставления муниципальной услуги;

5) размер государственной пошлины, взимаемой за предоставление муниципальной услуги;

6) исчерпывающий перечень оснований для приостановления или отказа в предоставлении муниципальной услуги;

7) о праве заявителя на досудебное (внесудебное) обжалование действий (бездействия) и решений, принятых (осуществляемых) в ходе предоставления муниципальной услуги;

8) формы заявлений (уведомлений, сообщений), используемые при предоставлении муниципальной услуги.

Информация на Едином портале, Региональном портале, официальном сайте муниципального образования Темрюкский район о порядке и сроках предоставления муниципальной услуги на основании сведений, содержащихся в федеральной государственной информационной системе «Федеральный реестр государственных и муниципальных услуг (функций)», региональной государственной информационной системе «Реестр государственных услуг (функций) Краснодарского края», предоставляется заявителю бесплатно.

Доступ к информации о сроках и порядке предоставления муниципальной услуги осуществляется без выполнения заявителем каких-либо требований, в том числе без использования программного обеспечения, установка которого на технические средства заявителя требует заключения лицензионного или иного соглашения с правообладателем программного обеспечения, предусматривающего взимание платы, регистрацию или авторизацию заявителя или предоставление им персональных данных.

1.3.1.4. Посредством размещения информационных стендов в МФЦ и уполномоченном органе.

1.3.1.5. Посредством телефонной связи Call-центра МФЦ (горячая линия): 8 (800) 2500-549.

1.3.2. Консультирование по вопросам предоставления муниципальной услуги осуществляется бесплатно.

Специалист, осуществляющий консультирование (посредством телефона или лично) по вопросам предоставления муниципальной услуги, должен корректно и внимательно относиться к заявителям.

При консультировании по телефону специалист должен назвать свою фамилию, имя и отчество, должность, а затем в вежливой форме четко и подробно проинформировать обратившегося по интересующим его вопросам.

Если специалист не может ответить на вопрос самостоятельно либо подготовка ответа требует продолжительного времени, он может предложить обратившемуся обратиться письменно либо назначить другое удобное для заинтересованного лица время для получения информации.

Рекомендуемое время для телефонного разговора – не более 10 минут, личного устного информирования – не более 20 минут.

Индивидуальное письменное информирование (по электронной почте) осуществляется путем направления электронного письма на адрес электронной почты заявителя и должно содержать четкий ответ на поставленные вопросы.

Индивидуальное письменное информирование (по почте) осуществляется путем направления письма на почтовый адрес заявителя и должно содержать четкий ответ на поставленные вопросы.

1.3.3. Информационные стенды, размещенные в МФЦ и уполномоченном органе, должны содержать:

режим работы, адреса уполномоченного органа и МФЦ;

адрес официального сайта муниципального образования Темрюкский район, адрес электронной почты уполномоченного органа;

почтовые адреса, телефоны, фамилии руководителей МФЦ и уполномоченного органа;

порядок получения консультаций о предоставлении муниципальной услуги;

порядок и сроки предоставления муниципальной услуги;

образцы заявлений о предоставлении муниципальной услуги и образцы заполнения таких заявлений;

перечень документов, необходимых для предоставления муниципальной услуги;

основания для отказа в приеме документов о предоставлении муниципальной услуги;

основания для отказа в предоставлении муниципальной услуги;

досудебный (внесудебный) порядок обжалования решений и действий (бездействия) уполномоченного органа, а также должностных лиц и муниципальных служащих;

иную информацию, необходимую для получения муниципальной услуги.

Такая же информация размещается на официальном сайте муниципального образования Темрюкский район и на сайте МФЦ.

1.3.4. Информация о местонахождении и графике работы, справочных телефонах уполномоченного органа, МФЦ:

1.3.4.1. Уполномоченный орган расположен по адресу:

Краснодарский край, Темрюкский район г. Темрюк, ул. Ленина, 14, электронный адрес: temryuk_arhitekt@mo.krasnodar.ru.

Справочные телефоны уполномоченного органа: 8(86148) 5-35-45.

График работы уполномоченного органа: понедельник – четверг с 08.00 до 17.00, перерыв с 12.00 до 12.48, пятница с 08.00 до 16.00, перерыв с 12.00 до 12.48, суббота и воскресенье – выходные дни.

Адрес сайта – <http://www.temryuk.ru>.

В случае изменения указанных графиков, а также контактных телефонов и электронных адресов в административный регламент вносятся соответствующие изменения, информация об изменении также размещается в установленном порядке на официальном сайте муниципального образования Темрюкский район, Едином портале, Региональном портале, а также на Едином портале многофункциональных центров предоставления государственных и муниципальных услуг Краснодарского края.

1.3.4.2. Информация о местонахождении и графике работы, справочных телефонах, официальных сайтах МФЦ размещается на Едином портале многофункциональных центров предоставления государственных и муниципальных услуг Краснодарского края в информационно-телекоммуникационной сети «Интернет» - <http://www.e-mfc.ru>.

Раздел II. Стандарт предоставления муниципальной услуги

Подраздел 2.1. Наименование муниципальной услуги

Наименование муниципальной услуги – «Выдача градостроительных планов земельных участков».

Подраздел 2.2. Наименование органа, предоставляющего муниципальную услугу

2.2.1. Предоставление муниципальной услуги осуществляется администрацией муниципального образования Темрюкский район через структурное подразделение – управление архитектуры и градостроительства администрации муниципального образования Темрюкский район (далее – управление).

2.2.2. В предоставлении муниципальной услуги участвуют МФЦ.

Заявитель (представитель заявителя) независимо от его места жительства или места пребывания (для физических лиц, включая индивидуальных предпринимателей) либо места нахождения (для юридических лиц) имеет право на обращение в любой по его выбору МФЦ в пределах территории

Краснодарского края для предоставления ему муниципальной услуги по экстерриториальному принципу.

Предоставление муниципальной услуги в МФЦ по экстерриториальному принципу осуществляется на основании соглашений о взаимодействии, заключенных уполномоченным МФЦ с органами местного самоуправления в Краснодарском крае.

2.2.3. Уполномоченный орган взаимодействует с:

Инспекцией ФНС России по Темрюкскому району Краснодарского края;
Управлением Федеральной службы государственной регистрации, кадастра и картографии по Краснодарскому краю Темрюкский отдел;
Территориальным отделом №1 филиала ФГБУ «ФКП Росреестра» по Краснодарскому краю;
Филиалом ПАО «Кубаньэнерго» Славянские электрические сети;
АО «Газпром газораспределение Краснодар»;
ГУП КК «Кубаньводкомплекс»;
муниципальным казенным учреждением «Архитектурный центр»;
администрациями сельских поселений Темрюкского района;
управлением государственной охраны объектов культурного наследия Краснодарского края.

Информация о местонахождениях, адресах и телефонах указана в приложении № 4 административного регламента.

2.2.4. В соответствии с пунктом 3 части 1 статьи 7 Федерального закона от 27 июля 2010 года № 210-ФЗ «Об организации предоставления государственных и муниципальных услуг» органам, предоставляющим муниципальные услуги, установлен запрет требовать от заявителя осуществления иных действий, в том числе согласований, необходимых для получения муниципальной услуги и связанных с обращением в иные органы местного самоуправления, государственные органы, организации, за исключением получения услуг, включенных в перечень услуг, которые являются необходимыми и обязательными для предоставления муниципальных услуг, утвержденный решением Совета муниципального образования Темрюкский район.

Подраздел 2.3. Описание результата предоставления муниципальной услуги

2.3.1. Конечным результатом предоставления муниципальной услуги является выдача:

градостроительного плана земельного участка (по форме, установленной Правительством Российской Федерации);

письменного уведомления об отказе в предоставлении муниципальной услуги.

2.3.2. Результаты предоставления муниципальной услуги по экстерриториальному принципу в виде электронных документов и (или) электронных образов документов заверяются должностными лицами,

уполномоченными на принятие решения о предоставлении муниципальной услуги.

2.3.3. Для получения результата предоставления муниципальной услуги на бумажном носителе заявитель имеет право обратиться непосредственно в организацию, уполномоченную на принятие решения о предоставлении муниципальной услуги.

Подраздел 2.4. Срок предоставления муниципальной услуги, в том числе с учетом необходимости обращения в организации, участвующие в предоставлении муниципальной услуги, срок приостановления предоставления муниципальной услуги, срок выдачи документов, являющихся результатом предоставления муниципальной услуги

2.4.1. Предоставление муниципальной услуги осуществляется в течение 20 (двадцати) рабочих дней со дня представления соответствующего заявления и прилагаемых к нему документов в управление.

2.4.2. Основания для приостановления предоставления муниципальной услуги законодательством не предусмотрены.

2.4.3. Срок выдачи документов 3 рабочих дня, по истечении 30 календарных дней результат предоставления муниципальной услуги передается в архив.

Подраздел 2.5. Перечень нормативных правовых актов, регулирующих отношения, возникающие в связи с предоставлением муниципальной услуги

Предоставление муниципальной услуги осуществляется в соответствии со следующими нормативными правовыми актами (с указанием даты их опубликования):

Конституцией Российской Федерации, принятой на всенародном голосовании 12 декабря 1993 года («Российская газета» от 25 декабря 1993 года № 237);

Градостроительным кодексом Российской Федерации от 29 декабря 2004 года № 190-ФЗ («Российская газета» от 30 декабря 2004 года № 290, «Парламентская газета» от 14 января 2005 года № 5-6, Собрание законодательства Российской Федерации от 3 января 2005 года № 1 (часть I), статья 16);

Федеральным законом от 6 октября 2003 года № 131-ФЗ «Об общих принципах организации местного самоуправления в Российской Федерации» («Российская газета» от 8 октября 2003 года № 202);

Федеральным законом от 29 декабря 2004 года № 191-ФЗ «О введении в действие Градостроительного кодекса Российской Федерации» («Российская газета» от 30 декабря 2004 года № 290);

Федеральным законом от 27 июля 2006 года № 149-ФЗ «Об информации, информационных технологиях и о защите информации» («Российская газета» от 29 июля 2006 года № 165);

Федеральным законом от 27 июля 2006 года №152-ФЗ «О персональных данных» («Российская газета» от 29 июля 2006 года № 165);

Федеральным законом от 24 июля 2007 года № 221-ФЗ «О государственном кадастре недвижимости» («Российская газета» от 1 августа 2007 года № 165);

Федеральным законом от 27 июля 2010 года № 210-ФЗ «Об организации предоставления государственных и муниципальных услуг» («Российская газета» от 30 июля 2010 года № 168, Собрание законодательства Российской Федерации от 2 августа 2010 года № 31 стр. 4179);

Федеральным законом от 24 ноября 1995 года № 181-ФЗ «О социальной защите инвалидов в Российской Федерации» (Интернет-портал «Российские газеты» 24 ноября 1995 года);

Федеральным законом от 6 апреля 2011 года № 63-ФЗ «Об электронной подписи» (Собрание законодательства Российской Федерации, 2011 год, № 15, статья 2036; № 27, статья 3880; 2012 года № 29, статья 3988; официальный интернет-портал правовой информации <http://www.pravo.gov.ru>, 2012, 2013);

Законом Краснодарского края от 5 ноября 2002 года № 532-КЗ «Об основах регулирования земельных отношений в Краснодарском крае» («Кубанские новости» от 14 ноября 2002 года № 240);

Законом Краснодарского края от 21 июля 2008 года № 1540-КЗ «Градостроительный кодекс Краснодарского края» («Кубанские новости» от 24 июля 2008 года № 122);

постановлением Правительства Российской Федерации от 25 июня 2012 года № 634 «О видах электронной подписи, использование которых допускается при обращении за получением государственных и муниципальных услуг» (Собрание законодательства Российской Федерации, 2012 год, № 27, статья 3744);

постановлением Правительства Российской Федерации от 25 августа 2012 года № 852 «Об утверждении Правил использования усиленной квалифицированной электронной подписи при обращении за получением государственных и муниципальных услуг и о внесении изменения в Правила разработки и утверждения административных регламентов предоставления государственных услуг» (Собрание законодательства Российской Федерации, 2012 год, № 36, статья 4903), <http://admkrain.krasnodar.ru>, 2015 год;

приказом Министерства строительства и жилищно-коммунального хозяйства Российской Федерации от 25 апреля 2017 года № 741/пр «Об утверждении формы градостроительного плана земельного участка и порядка ее заполнения» (Минюст Российской Федерации 30 мая 2017 года, регистрационный номер 46880);

постановлением администрации муниципального образования Темрюкский район от 18 июня 2015 года № 520 «Об утверждении Порядка разработки, утверждения административных регламентов предоставления муниципальных услуг и Порядка разработки и утверждения административных регламентов исполнения муниципальных функций в администрации муниципального образования Темрюкский район» (официальный сайт

администрации муниципального образования Темрюкский район от 23 июня 2015 года);

генеральными планами и правилами землепользования и застройки сельских поселений Темрюкского района;

Уставом муниципального образования Темрюкский район;
административным регламентом.

Подраздел 2.6. Исчерпывающий перечень документов, необходимых в соответствии с нормативными правовыми актами для предоставления муниципальной услуги и услуг, которые являются необходимыми и обязательными для предоставления муниципальной услуги, подлежащих представлению заявителем

2.6.1. Исчерпывающий перечень документов, необходимых в соответствии с нормативными правовыми актами для предоставления муниципальной услуги, которые предоставляются заявителем и являются необходимыми и обязательными:

2.6.1.1 заявление о выдаче градостроительного плана земельного участка, которое оформляется по форме согласно приложению № 1 и образцу № 2 к административному регламенту (далее - заявление);

2.6.1.2 документ, удостоверяющий личность заявителя (заявителей), являющегося физическим лицом, либо личность представителя физического или юридического лица;

2.6.1.3 документ, удостоверяющий права (полномочия) представителя физического или юридического лица, если с заявлением обращается представитель заявителя (заявителей);

2.6.1.4 правоустанавливающие документы на земельный участок (в случае отсутствия сведений в Едином государственном реестре недвижимости);

2.6.1.5 топографическая съемка земельного участка в масштабе 1:500, не старше трех лет.

2.6.2. Заявитель вправе представить заявление и прилагаемые к нему документы на бумажном носителе лично, или посредством почтового отправления с уведомлением о вручении, либо в форме электронных документов через Единый портал, Региональный портал или через МФЦ.

2.6.4. В случае невозможности предоставления оригиналов документов, необходимых для предоставления муниципальной услуги, заявитель вправе предоставить копию документов, заверенную в соответствии с Основами законодательства Российской Федерации о нотариате от 11 февраля 1993 года № 4462-1.

Подраздел 2.7. Исчерпывающий перечень документов, необходимых в соответствии с нормативными правовыми актами для предоставления муниципальной услуги, которые находятся в распоряжении государственных органов, органов местного самоуправления муниципальных образований Краснодарского края и иных органов, участвующих в предоставлении

государственных или муниципальных услуг, и которые заявитель вправе представить, а также способы их получения заявителями, в том числе в электронной форме, порядок их представления

2.7.1. Исчерпывающий перечень документов, необходимых в соответствии с нормативными правовыми актами для предоставления муниципальной услуги, которые находятся в распоряжении государственных органов, органов местного самоуправления муниципальных образований Краснодарского края и иных органов, участвующих в предоставлении государственных или муниципальных услуг, и которые заявитель вправе представить:

2.7.1.1 выписку из Единого государственного реестра юридических лиц (для юридических лиц);

2.7.1.2 выписку из Единого государственного реестра недвижимости об основных характеристиках и зарегистрированных правах на объект недвижимости (о земельном участке);

2.7.1.3 выписку из Единого государственного реестра недвижимости об объекте недвижимости (о здании и (или) сооружении, расположенном(ых) на испрашиваемом земельном участке);

2.7.1.4 информацию о технических условиях подключения (технологического присоединения) объектов капитального строительства к сетям инженерно-технического обеспечения;

2.7.1.5 информацию о наличии или отсутствии в границах земельного участка объектов культурного наследия, о границах территорий таких объектов.

2.7.2. Заявитель в праве по собственной инициативе предоставить документы, предоставляемые в рамках межведомственного взаимодействия.

2.7.3. К заявлению заявитель может прилагать иные документы, необходимые для предоставления услуги (решение суда, справки, договоры и т.д.).

2.7.4. Согласно статье 7 Федерального закона от 27 июля 2010 года № 210-ФЗ «Об организации предоставления государственных и муниципальных услуг» органам, предоставляющим муниципальные услуги, запрещено требовать от заявителя представления документов, информации или осуществления действий:

2.7.4.1 представления документов и информации или осуществления действий, представление или осуществление которых не предусмотрено нормативными правовыми актами, регулирующими отношения, возникающие в связи с предоставлением муниципальных услуг;

2.7.4.2 представления документов и информации, которые в соответствии с нормативными правовыми актами Российской Федерации, нормативными правовыми актами Краснодарского края и муниципальными правовыми актами муниципального образования Темрюкский район находятся в распоряжении государственных органов, органов местного самоуправления и (или) подведомственных государственным органам и органам местного самоуправления организаций, участвующих в предоставлении государственных

и муниципальных услуг, за исключением документов, указанных в части 6 статьи 7 Федерального закона от 27 июля 2010 года № 210-ФЗ «Об организации предоставления государственных и муниципальных услуг»;

2.7.4.3. осуществления действий, в том числе согласований, необходимых для получения муниципальной услуги и связанных с обращением в иные государственные органы и организации, за исключением получения услуг, включённых в перечень услуг, которые являются необходимыми и обязательными для предоставления муниципальных услуг;

2.7.4.4 отказывать в предоставлении муниципальной услуги в случае, если заявление и документы, необходимые для предоставления муниципальной услуги, поданы в соответствии с информацией о сроках и порядке предоставления муниципальной услуги, опубликованной на Едином портале, Региональном портале;

2.7.4.5 требовать от заявителя совершения иных действий, кроме прохождения идентификации и аутентификации в соответствии с нормативными правовыми актами Российской Федерации, указания цели приема, а также предоставления сведений, необходимых для расчета длительности временного интервала, который необходимо забронировать для приема;

2.7.4.6 требовать от заявителя предоставления документов, подтверждающих внесение заявителем платы за предоставление государственной (муниципальной) услуги;

2.7.4.7. при предоставлении муниципальной услуги по экстерриториальному принципу органы, предоставляющие муниципальные услуги, не вправе требовать от заявителя (представителя заявителя) или МФЦ предоставления документов на бумажных носителях, если иное не предусмотрено федеральным законодательством, регламентирующим предоставление государственных (муниципальных) услуг.

Подраздел 2.8. Исчерпывающий перечень оснований для отказа в приеме документов, необходимых для предоставления муниципальной услуги

2.8.1. Основанием для отказа в приеме документов, необходимых для предоставления муниципальной услуги, является:

предоставление не в полном объеме документов, указанных в пункте 2.6.1 административного регламента;

представление заявителем документов, имеющих повреждения и наличие исправлений, не позволяющих однозначно истолковать их содержание; не содержащих обратного адреса, подписи, печати (при наличии);

2.8.2. При подаче документов на Едином портале, Региональном портале основанием для отказа в приеме документов является несоответствие квалифицированной подписи требованиям статьи 11 Федерального закона Российской Федерации от 6 апреля 2011 года № 63-ФЗ «Об электронной подписи».

2.8.3. О наличии основания для отказа в приеме документов заявителя информирует специалист уполномоченного органа, ответственный за прием документов, либо МФЦ, который объясняет заявителю содержание выявленных недостатков в представленных документах и предлагает принять меры по их устранению.

Уведомление об отказе в приеме документов, необходимых для предоставления муниципальной услуги, по требованию заявителя подписывается работником МФЦ, должностным лицом уполномоченного органа и выдается заявителю с указанием причин отказа не позднее одного рабочего дня со дня обращения заявителя за получением муниципальной услуги.

2.8.4. Не может быть отказано заявителю в приеме дополнительных документов при наличии намерения их сдать.

2.8.5. Не допускается отказ в приеме заявления и иных документов, необходимых для предоставления муниципальной услуги, в случае, если заявление и документы, необходимые для предоставления муниципальной услуги, поданы в соответствии с порядком предоставления муниципальной услуги, опубликованным на Едином портале, Региональном портале.

2.8.6. Отказ в приеме документов, необходимых для предоставления муниципальной услуги, не препятствует повторному обращению после устранения причины, послужившей основанием для отказа.

Подраздел 2.9. Исчерпывающий перечень оснований для приостановления предоставления муниципальной услуги или отказа в предоставлении муниципальной услуги

2.9.1. Основания для приостановления предоставления муниципальной услуги законодательством Российской Федерации не предусмотрены.

2.9.2. Исчерпывающий перечень оснований для отказа в предоставлении муниципальной услуги:

обращение с заявлением о выдаче градостроительного плана земельного участка лица, не являющегося его правообладателем;

непредставление одного или нескольких документов, указанных в пункте 2.6.1 административного регламента, недостоверной, или неактуальной или искаженной информации.

2.9.3. Отказ в предоставлении муниципальной услуги не препятствует повторному обращению после устранения причины, послужившей основанием для отказа.

Подраздел 2.10. Перечень услуг, которые являются необходимыми и обязательными для предоставления муниципальной услуги, в том числе сведения о документе (документах), выдаваемом (выдаваемых) организациями, участвующими в предоставлении муниципальной услуги

2.10.1. Исчерпывающий перечень услуг, необходимых и обязательных для предоставления муниципальной услуги, в том числе сведения о документе (документах), выдаваемом (выдаваемых) организациями, участвующими в предоставлении муниципальной услуги:

Услуги, которые являются необходимыми и обязательными для предоставления муниципальной услуги отсутствуют.

Подраздел 2.11. Порядок, размер и основания взимания государственной пошлины или иной платы, взимаемой за предоставление муниципальной услуги

Предоставление муниципальной услуги осуществляется бесплатно.

Подраздел 2.12. Порядок, размер и основания взимания платы за предоставление услуг, которые являются необходимыми и обязательными для предоставления муниципальной услуги, включая информацию о методике расчета размера такой платы

Взимание платы за предоставление услуг, которые являются необходимыми и обязательными для предоставления муниципальной услуги, не осуществляются в связи с отсутствием таковых.

Подраздел 2.13. Максимальный срок ожидания в очереди при подаче заявления о предоставлении муниципальной услуги, услуги, предоставляемой организацией, участвующей в предоставлении муниципальной услуги, и при получении результата предоставления таких услуг

Срок ожидания в очереди при подаче заявления о предоставлении муниципальной услуги и документов, указанных в подразделе 2.6 раздела II административного регламента, а также при получении результата предоставления муниципальной услуги на личном приеме не должен превышать 15 минут.

Подраздел 2.14. Срок и порядок регистрации заявления заявителя о предоставлении муниципальной услуги и услуги, предоставляемой организацией, участвующей в предоставлении муниципальной услуги, в том числе в электронной форме

Регистрация заявления о предоставлении муниципальной услуги и (или) документов (содержащихся в них сведений), необходимых для предоставления муниципальной услуги, в том числе при предоставлении муниципальной услуги в электронной форме посредством Единого портала, Регионального портала осуществляется в день их поступления.

Регистрация заявления о предоставлении муниципальной услуги с документами, указанными в подразделе 2.6 раздела II административного регламента, поступившими в выходной (нерабочий или праздничный) день,

осуществляется в первый за ним рабочий день.

Срок регистрации заявления о предоставлении муниципальной услуги и документов (содержащихся в них сведений), представленных заявителем, не может превышать 20 минут.

Подраздел 2.15. Требования к помещениям, в которых предоставляются муниципальная услуга, услуга, предоставляемая организацией, участвующей в предоставлении муниципальной услуги, к месту ожидания и приема заявителей, размещению и оформлению визуальной, текстовой и мультимедийной информации о порядке предоставления таких услуг, в том числе к обеспечению доступности для инвалидов указанных объектов в соответствии с законодательством Российской Федерации о социальной защите инвалидов

2.15.1. Информация о графике (режиме) работы уполномоченного органа размещается при входе в здание, в котором оно осуществляет свою деятельность, на видном месте.

Здание, в котором предоставляется муниципальная услуга, должно быть оборудовано отдельным входом для свободного доступа заявителей в помещение.

Вход в здание должен быть оборудован информационной табличкой (вывеской), содержащей информацию об уполномоченном органе, осуществляющем предоставление муниципальной услуги, а также оборудован удобной лестницей с поручнями, пандусами для беспрепятственного передвижения граждан.

Места предоставления муниципальной услуги оборудуются с учетом требований доступности для инвалидов в соответствии с действующим законодательством Российской Федерации о социальной защите инвалидов, в том числе обеспечиваются:

условия для беспрепятственного доступа к объекту, на котором организовано предоставление услуг, к местам отдыха и предоставляемым услугам;

возможность самостоятельного передвижения по территории объекта, на котором организовано предоставление услуг, входа в такой объект и выхода из него, посадки в транспортное средство и высадки из него, в том числе с использованием кресла-коляски;

сопровождение инвалидов, имеющих стойкие расстройства функции зрения и самостоятельного передвижения, и оказание им помощи на объекте, на котором организовано предоставление услуг;

надлежащее размещение оборудования и носителей информации, необходимых для обеспечения беспрепятственного доступа инвалидов к объекту и предоставляемым услугам с учетом ограничений их жизнедеятельности;

дублирование необходимой для инвалидов звуковой и зрительной информации, а также надписей, знаков и иной текстовой и графической

информации знаками, выполненными рельефно-точечным шрифтом Брайля, допуск сурдопереводчика и тифлосурдопереводчика;

допуск на объект, на котором организовано предоставление услуг, собаки-проводника при наличии документа, подтверждающего ее специальное обучение и выдаваемого в порядке, установленном законодательством Российской Федерации;

оказание работниками органа (учреждения), предоставляющего услуги населению, помощи инвалидам в преодолении барьеров, мешающих получению ими услуг наравне с другими органами.

Помещения, в которых предоставляется муниципальная услуга, должны соответствовать санитарно-гигиеническим правилам и нормативам, правилам пожарной безопасности, безопасности труда. Помещения оборудуются системами кондиционирования (охлаждения и нагревания) и вентилирования воздуха, средствами оповещения о возникновении чрезвычайной ситуации. На видном месте располагаются схемы размещения средств пожаротушения и путей эвакуации людей. Предусматривается оборудование доступного места общественного пользования (туалет).

Помещения МФЦ для работы с заявителями оборудуются электронной системой управления очередью, которая представляет собой комплекс программно-аппаратных средств, позволяющих оптимизировать управление очередями заявителей.

2.15.2. Прием документов в уполномоченном органе осуществляется в специально оборудованных помещениях или отведенных для этого кабинетах.

2.15.3. Помещения, предназначенные для приема заявителей, оборудуются информационными стендами, содержащими сведения, указанные в подпункте 1.3.3 подраздела 1.3 административного регламента.

Информационные стенды размещаются на видном, доступном месте.

Оформление информационных листов осуществляется удобным для чтения шрифтом – Times New Roman, формат листа А-4; текст – прописные буквы, размер шрифта № 16 – обычный, наименование – заглавные буквы, размер шрифта № 16 – жирный, поля – 1 см вкруговую. Тексты материалов должны быть напечатаны без исправлений, наиболее важная информация выделяется жирным шрифтом. При оформлении информационных материалов в виде образцов заявлений на получение муниципальной услуги, образцов заявлений, перечней документов требования к размеру шрифта и формату листа могут быть снижены.

2.15.4. Помещения для приема заявителей должны соответствовать комфортным для граждан условиям и оптимальным условиям работы должностных лиц уполномоченного органа и должны обеспечивать:

комфортное расположение заявителя и должностного лица уполномоченного органа;

возможность и удобство оформления заявителем письменного обращения;

телефонную связь;

возможность копирования документов;

доступ к нормативным правовым актам, регулирующим предоставление муниципальной услуги;

наличие письменных принадлежностей и бумаги формата А4.

2.15.5. Для ожидания заявителями приема, заполнения необходимых для получения муниципальной услуги документов отводятся места, оборудованные стульями, столами (стойками) для возможности оформления документов, обеспечиваются ручки, бланками документов. Количество мест ожидания определяется исходя из фактической нагрузки и возможности их размещения в помещении.

2.15.6. Прием заявителей при предоставлении муниципальной услуги осуществляется согласно графику (режиму) работы уполномоченного органа: ежедневно (с понедельника по пятницу), кроме выходных и праздничных дней, в течение рабочего времени.

2.15.7. Рабочее место должностного лица уполномоченного органа, ответственного за предоставление муниципальной услуги, должно быть оборудовано персональным компьютером с доступом к информационным ресурсам уполномоченного органа.

Кабинеты приема получателей муниципальных услуг должны быть оснащены информационными табличками (вывесками) с указанием номера кабинета.

Специалисты уполномоченного органа, осуществляющие прием заявителей, обеспечиваются личными нагрудными идентификационными карточками (бэйджами) и (или) настольными табличками.

Подраздел 2.16. Показатели доступности и качества муниципальной услуги, в том числе количество взаимодействий заявителя с должностными лицами при предоставлении муниципальной услуги и их продолжительность, возможность получения муниципальной услуги в многофункциональном центре предоставления государственных и муниципальных услуг, возможность получения информации о ходе предоставления муниципальной услуги, в том числе с использованием информационно-коммуникационных технологий

2.16.1. Основными показателями доступности и качества муниципальной услуги являются:

количество взаимодействий заявителя с должностными лицами при предоставлении муниципальной услуги и их продолжительность. В процессе предоставления муниципальной услуги заявитель вправе обращаться в уполномоченный орган по мере необходимости, в том числе за получением информации о ходе предоставления муниципальной услуги;

возможность записи заявителя на прием в уполномоченный орган, МФЦ для подачи запроса о предоставлении муниципальной услуги;

возможность подачи заявления заявителя о предоставлении муниципальной услуги и выдачи заявителям документов по результатам предоставления муниципальной услуги в МФЦ, а также посредством заполнения электронной формы запроса на Едином портале, Региональном

портале без необходимости дополнительной подачи запроса в какой-либо иной форме;

возможность получения информации о ходе предоставления муниципальной услуги, в том числе с использованием Единого портала, Регионального портала;

предоставление муниципальной услуги с использованием возможностей Единого портала, Регионального портала;

возможность оценки заявителем доступности и качества муниципальной услуги на Едином портале;

установление должностных лиц, ответственных за предоставление муниципальной услуги;

установление и соблюдение требований к помещениям, в которых предоставляется услуга;

установление и соблюдение срока предоставления муниципальной услуги, в том числе срока ожидания в очереди при подаче заявления и при получении результата предоставления муниципальной услуги;

количество заявлений, принятых с использованием информационно-телекоммуникационной сети общего пользования, в том числе посредством Единого портала, Регионального портала.

2.16.2. Заявитель (представитель заявителя) независимо от его места жительства или места пребывания (для физических лиц, включая индивидуальных предпринимателей) либо места нахождения (для юридических лиц) имеет право на обращение в любой по его выбору МФЦ в пределах территории Краснодарского края для предоставления ему муниципальной услуги по экстерриториальному принципу.

Предоставление муниципальной услуги в МФЦ по экстерриториальному принципу осуществляется на основании соглашений о взаимодействии, заключенных уполномоченным МФЦ с органами местного самоуправления в Краснодарском крае.

Подраздел 2.17. Иные требования, в том числе учитывающие особенности предоставления муниципальной услуги в многофункциональных центрах предоставления государственных и муниципальных услуг и особенности предоставления муниципальной услуги в электронной форме

2.17.1. Для получения муниципальной услуги заявителям предоставляется возможность представить заявление о предоставлении муниципальной услуги и документы (содержащиеся в них сведения), необходимые для предоставления муниципальной услуги, в том числе в форме электронного документа:

в уполномоченный орган;

через МФЦ в уполномоченный орган;

посредством использования информационно-телекоммуникационных технологий, включая использование Единого портала, Регионального портала, с применением электронной подписи, вид которой должен соответствовать требованиям постановления Правительства Российской Федерации от 25 июня

2012 _____ года
№ 634 «О видах электронной подписи, использование которых допускается при обращении за получением государственных и муниципальных услуг» (далее – электронная подпись).

Заявления и документы, необходимые для предоставления муниципальной услуги, предоставляемые в форме электронных документов, подписываются в соответствии с требованиями статей 21.1 и 21.2 Федерального закона от 27 июля 2010 года № 210-ФЗ «Об организации предоставления государственных и муниципальных услуг» и Федерального закона от 6 апреля 2011 года № 63-ФЗ «Об электронной подписи».

В случае направления заявлений и документов в электронной форме с использованием Единого портала, Регионального портала, заявление и документы должны быть подписаны усиленной квалифицированной электронной подписью.

Перечень классов средств электронной подписи, которые допускаются к использованию при обращении за получением муниципальной услуги, оказываемой с применением усиленной квалифицированной электронной подписи, определяется на основании утверждаемой федеральным органом исполнительной власти, уполномоченным в сфере использования электронной подписи, по согласованию с Федеральной службой безопасности Российской Федерации модели угроз безопасности информации в информационной системе, используемой в целях приема обращений за получением муниципальной услуги и (или) предоставления такой услуги.

2.17.2. Заявителям обеспечивается возможность получения информации о предоставляемой муниципальной услуге на Едином портале, Региональном портале.

Для получения доступа к возможностям Единого портала, Регионального портала необходимо выбрать субъект Российской Федерации, и после открытия списка территориальных федеральных органов исполнительной власти в этом субъекте Российской Федерации, органов исполнительной власти субъекта Российской Федерации и органов местного самоуправления выбрать администрацию муниципального образования Темрюкский район с перечнем оказываемых муниципальных услуг и информацией по каждой услуге.

В карточке каждой услуги содержится описание услуги, подробная информация о порядке и способах обращения за услугой, перечень документов, необходимых для получения услуги, информация о сроках ее исполнения, а также бланки заявлений и форм, которые необходимо заполнить для обращения за услугой.

Подача заявителем заявления и иных документов, необходимых для предоставления муниципальной услуги, и прием таких заявлений и документов осуществляется в следующем порядке:

подача заявления на предоставление муниципальной услуги в электронном виде заявителем осуществляется через личный кабинет на Едином портале, Региональном портале;

для оформления документов посредством сети «Интернет» заявителю необходимо пройти процедуру авторизации на Едином портале, Региональном портале;

для авторизации заявителю необходимо ввести страховой номер индивидуального лицевого счета застрахованного лица, выданный Пенсионным фондом Российской Федерации (государственным учреждением) по Краснодарскому краю (СНИЛС), и пароль, полученный после регистрации на Едином портале, Региональном портале;

заявитель, выбрав муниципальную услугу, готовит пакет документов (копии в электронном виде), необходимых для ее предоставления, и направляет их вместе с заявлением через личный кабинет заявителя на Едином портале, Региональном портале;

заявление вместе с электронными копиями документов попадает в информационную систему уполномоченного органа, оказывающего выбранную заявителем услугу, которая обеспечивает прием запросов, обращений, заявлений и иных документов (сведений), поступивших с Единого портала, Регионального портала и (или) через систему межведомственного электронного взаимодействия.

2.17.3. Для заявителей обеспечивается возможность осуществлять с использованием Единого портала, Регионального портала получение сведений о ходе выполнения заявления о предоставлении муниципальной услуги.

Сведения о ходе и результате выполнения заявления о предоставлении муниципальной услуги в электронном виде заявителю представляются в виде уведомления в личном кабинете заявителя на Едином портале, Региональном портале.

2.17.4. При направлении заявления и документов (содержащихся в них сведений) в форме электронных документов в порядке, предусмотренном подпунктом 2.17.1 подраздела 2.17 административного регламента, обеспечивается возможность направления заявителю сообщения в электронном виде, подтверждающего их прием и регистрацию.

2.17.5. При обращении в МФЦ муниципальная услуга предоставляется с учетом принципа экстерриториальности, в соответствии с которым заявитель вправе выбрать для обращения за получением услуги МФЦ, расположенный на территории Краснодарского края, независимо от места его регистрации на территории Краснодарского края, места расположения на территории Краснодарского края объектов недвижимости.

Условием предоставления муниципальной услуги по экстерриториальному принципу является регистрация заявителя в федеральной государственной информационной системе «Единая система идентификации и аутентификации в инфраструктуре, обеспечивающей информационно-технологическое взаимодействие информационных систем, используемых для предоставления государственных и муниципальных услуг в электронном виде».

МФЦ при обращении заявителя (представителя заявителя) за предоставлением муниципальной услуги осуществляют создание электронных образов заявления и документов, представляемых заявителем

(представителем заявителя) и необходимых для предоставления муниципальной услуги в соответствии с административным регламентом предоставления муниципальной услуги, и их заверение с целью направления в организацию, уполномоченную на принятие решения о предоставлении муниципальной услуги.

Раздел III. Состав, последовательность и сроки выполнения административных процедур, требования к порядку их выполнения, в том числе особенности выполнения административных процедур в электронной форме, а также особенности выполнения административных процедур в многофункциональных центрах предоставления государственных и муниципальных услуг

Подраздел 3.1. Состав административных процедур

Предоставление муниципальной услуги включает в себя следующие административные процедуры:

прием и регистрация заявления и прилагаемых к нему документов;
рассмотрение заявления, подготовка межведомственных запросов, принятие решения о возможности предоставления (отказе в предоставлении) муниципальной услуги, подготовка и регистрация градостроительного плана земельного участка или уведомления об отказе в предоставлении муниципальной услуги;

выдача градостроительного плана земельного участка или уведомления об отказе в предоставлении муниципальной услуги.

Блок-схема предоставления муниципальной услуги приведена в приложении № 3 к административному регламенту.

Подраздел 3.2. Последовательность и сроки выполнения административных процедур, требования к порядку их выполнения, в том числе особенности выполнения административных процедур в электронной форме, а также особенности выполнения административных процедур в многофункциональных центрах предоставления государственных и муниципальных услуг

3.2.1. Прием и регистрация заявления и прилагаемых к нему документов.

3.2.1.1. При подаче заявления в управление.

Основанием для начала предоставления муниципальной услуги является личное обращение заявителя в управление или МФЦ с заявлением (приложения № 1, 2 к административному регламенту) и прилагаемыми к нему документами, необходимыми для получения муниципальной услуги, а также получение специалистом управления заявления и прилагаемых документов по почте, либо посредством использования Единого портала, Регионального портала.

Заявление с прилагаемыми к нему документами, поступившее в управление, регистрируется в течение одного рабочего дня.

3.2.1.1.1. Специалист управления, уполномоченный на прием заявлений: устанавливает предмет обращения;

устанавливает личность заявителя, проверяет документ, удостоверяющий личность;

проверяет полномочия заявителя, в том числе, полномочия представителя правообладателя действовать от его имени;

проверяет наличие всех необходимых документов, исходя из перечня, указанного в подразделе 2.6.1 раздела II административного регламента;

при установлении фактов отсутствия необходимых документов, несоответствия представленных документов указанным требованиям, уведомляет заявителя о наличии препятствий для предоставления муниципальной услуги, объясняет заявителю содержание выявленных недостатков представленных документов и предлагает принять меры по их устранению;

передает в общий отдел администрации муниципального образования Темрюкский район для регистрации.

Специалист общего отдела, уполномоченный на прием заявлений:

получает заявление (с соответствующей отметкой управления о дате принятия, ФИО должностного лица, принявшего документы, его подписи), регистрирует его в электронной базе данных и направляет на рассмотрение главе муниципального образования Темрюкский район;

передает заявление в порядке делопроизводства на рассмотрение заместителю главы муниципального образования Темрюкский район, курирующему вопросы архитектуры и градостроительства.

3.2.1.2. При подаче заявления через МФЦ.

3.2.1.2.1. Специалист МФЦ, уполномоченный на прием заявлений:

устанавливает предмет обращения;

устанавливает личность заявителя, проверяет документ, удостоверяющий личность;

проверяет полномочия заявителя, в том числе, полномочия представителя правообладателя действовать от его имени;

проверяет наличие всех необходимых документов, исходя из перечня, указанного в подразделе 2.6.1 раздела II административного регламента;

при установлении фактов отсутствия необходимых документов, несоответствия представленных документов указанным требованиям, уведомляет заявителя о наличии препятствий для предоставления муниципальной услуги, объясняет заявителю содержание выявленных недостатков представленных документов и предлагает принять меры по их устранению;

фиксирует получение документов путем регистрации в электронной базе данных;

формирует электронный образ заявления и документов (сканирование), заверенный усиленной квалифицированной электронной подписью, и передает по защищенным каналам связи в управление, предоставляющий муниципальную услугу.

В целях осуществления сканирования заявления и документов заявителя, специалист МФЦ, в случае необходимости, может произвести расшив заявления и документов, поданных заявителем в прошитом виде. После осуществления сканирования и перед направлением в управление заявление и документы заявителя, которые были расшиты сотрудником МФЦ, должны быть прошиты и заверены подписью уполномоченного лица МФЦ с оттиском печати МФЦ.

Специалист МФЦ формирует результат административной процедуры по приему документов и передает в день принятия через курьера в управление для регистрации документов и рассмотрения. Передача документов осуществляется на основании реестра, который составляется в 2-х экземплярах и содержит дату и время передачи.

График приёма-передачи документов из МФЦ в управление согласовывается с руководителем МФЦ.

При передаче пакета документов специалист управления, принимающий их, проверяет в присутствии курьера соответствие и количество документов с данными, указанными в реестре, проставляет дату, время получения документов и подпись. Первый экземпляр реестра остаётся у специалиста управления, второй подлежит возврату курьеру.

Специалист управления, уполномоченный на прием заявлений: получает проверенные документы (с соответствующей отметкой МФЦ о дате принятия, ФИО должностного лица, принявшего документы, его подписи), регистрирует их в журнале регистрации поступающих документов.

Специалист МФЦ передает в управление документы и информацию, полученную от заявителя, в срок не более 2 (двух) рабочих дней с момента получения запроса от заявителя о предоставлении муниципальной услуги.

3.2.1.3. При подаче заявления в электронной форме.

3.2.1.3.1. В случае поступления документов в электронной форме (сканированном виде) с использованием Единого портала, Регионального портала, уполномоченное лицо, ответственное за прием и регистрацию документов в течение 1 дня проводит регистрацию заявления, направляет заявителю электронное сообщение (уведомление), подтверждающее прием данных документов.

В случае если в результате проверки квалифицированной подписи будет выявлено несоблюдение установленных условий признания ее действительности, исполнитель услуги в течение 2 дней со дня завершения проведения такой проверки принимает решение об отказе в приеме к рассмотрению обращения за получением услуг и направляет заявителю уведомление об этом в электронной форме с указанием пунктов статьи 11 Федерального закона Российской Федерации от 6 апреля 2011 года № 63-ФЗ «Об электронной подписи», которые послужили основанием для принятия указанного решения. Такое уведомление подписывается квалифицированной подписью исполнителя услуги и направляется по адресу электронной почты заявителя либо в его личный кабинет на Едином портале, Региональном портале. После получения уведомления заявитель вправе обратиться повторно с

обращением о предоставлении услуги, устранив нарушения, которые послужили основанием для отказа в приеме к рассмотрению первичного обращения.

3.2.1.3.2. Специалист управления, уполномоченный на прием заявлений: устанавливает предмет обращения;

устанавливает личность заявителя, проверяет документ, удостоверяющий личность;

проверяет полномочия заявителя, в том числе, полномочия представителя правообладателя действовать от его имени;

проверяет наличие всех необходимых документов, исходя из перечня, указанного в подразделе 2.6 раздела 2 настоящего административного регламента;

регистрирует их в журнале регистрации поступающих документов.

3.2.1.4. Критерии принятия решения:

обращение за получением муниципальной услуги соответствующего лица;

полнота предоставленного пакета документов;

достоверность поданных документов.

3.2.1.5. Результат административной процедуры:

прием и регистрация заявления в электронной базе данных;

отказ в приеме заявления и документов.

3.2.1.6. Способ фиксации результата выполнения административной процедуры – регистрация заявления и пакета документов в электронной базе данных.

Срок данной процедуры – 3 рабочих дня.

3.2.1.7. При предоставлении муниципальной услуги по экстерриториальному принципу специалист МФЦ:

принимает от заявителя (представителя заявителя) заявление и документы, представленные заявителем (представителем заявителя);

осуществляет копирование (сканирование) документов, предусмотренных пунктами 1 - 7, 9, 10, 14, 17 и 18 части 6 статьи 7 Федерального закона (далее - документы личного хранения) и представленных заявителем (представителем заявителя), в случае, если заявитель (представитель заявителя) самостоятельно не представил копии документов личного хранения, а в соответствии с административным регламентом предоставления государственной (муниципальной) услуги для ее предоставления необходима копия документа личного хранения (за исключением случая, когда в соответствии с нормативным правовым актом для предоставления муниципальной услуги необходимо предъявление нотариально удостоверенной копии документа личного хранения);

формирует электронные документы и (или) электронные образы заявления, документов, принятых от заявителя (представителя заявителя), копий документов личного хранения, принятых от заявителя (представителя заявителя), обеспечивая их заверение электронной подписью в установленном порядке;

с использованием информационно-телекоммуникационных технологий направляет электронные документы и (или) электронные образы документов, заверенные уполномоченным должностным лицом многофункционального центра, в уполномоченный орган, предоставляющий муниципальную услугу.

3.2.2. Рассмотрение заявления, подготовка межведомственных запросов, принятие решения о возможности предоставления (отказе в предоставлении) муниципальной услуги, подготовка и регистрация градостроительного плана земельного участка или уведомления об отказе в предоставлении муниципальной услуги.

3.2.2.1. Основанием для начала административной процедуры является наличие зарегистрированного заявления и прилагаемых к нему документов.

Начальник управления архитектуры и градостроительства, главный архитектор муниципального образования Темрюкский район (далее – начальник управления) визирует заявление и передает его в МКУ «Архитектурный центр» на исполнение.

3.2.2.2. Специалист МКУ «Архитектурный центр», указанный в резолюции начальника управления, рассматривает поступившее заявление и документы в соответствии с перечнем, указанным в пункте 2.6.1 раздела II административного регламента.

3.2.2.3. Специалист в срок не более 1 календарного дня подготавливает и направляет межведомственные запросы в органы, участвующие в предоставлении муниципальной услуги, в случае непредставления заявителем документов, указанных в пункте 2.7.1 административного регламента. Межведомственный запрос подготавливается в соответствии с требованиями, установленными Федеральным законом от 27 июля 2010 года № 210-ФЗ «Об организации предоставления государственных и муниципальных услуг».

По результатам рассмотрения информации, представленной по межведомственным запросам, при наличии предусмотренных законодательством оснований принимается решение о предоставлении муниципальной услуги или об отказе в предоставлении муниципальной услуги.

3.2.2.4. В случае отсутствия оснований для отказа в предоставлении муниципальной услуги, ответственный исполнитель осуществляет подготовку проекта градостроительного плана земельного участка и передает его на подпись начальнику управления.

3.2.2.5. После подписания начальником управления градостроительного плана земельного участка ответственный исполнитель осуществляет регистрацию градостроительного плана земельного участка в журнале регистрации градостроительных планов земельных участков (в разрезе каждого поселения).

3.2.2.6. При наличии оснований для отказа в предоставлении муниципальной услуги специалист МКУ «Архитектурный центр» готовит соответствующее уведомление об отказе в предоставлении муниципальной услуги с указанием причин отказа в предоставлении муниципальной услуги и передает его в управление.

Подписанное уведомление об отказе в предоставлении муниципальной услуги регистрируется в журнале отправляемой корреспонденции и направляется заявителю либо передается в МФЦ для вручения заявителю (в случае подачи заявления через МФЦ).

3.2.2.7. Критерии принятия решения:

соответствие представленных документов нормам действующего законодательства;

достоверность поданных документов.

3.2.2.8. Результатом административной процедуры является подготовка градостроительного плана земельного участка или уведомления об отказе в предоставлении муниципальной услуги.

3.2.2.9. Способ фиксации результата выполнения административной процедуры - регистрация градостроительного плана земельного участка или уведомления об отказе в предоставлении муниципальной услуги.

Срок данной процедуры - 14 рабочих дней.

3.2.3. Выдача градостроительного плана земельного участка или уведомления об отказе в предоставлении муниципальной услуги заявителю.

3.2.3.1. Результат муниципальной услуги выдается заявителю специалистом управления.

При выдаче документов специалист управления:

устанавливает личность заявителя;

знакомит заявителя с содержанием результата муниципальной услуги.

3.2.3.2. В случае подачи заявления о предоставлении муниципальной услуги в МФЦ:

В течение 2 рабочих дней после принятия решения о возможности предоставления муниципальной услуги ответственный за выполнение процедуры выдачи документов передает результат муниципальной услуги в МФЦ на основании реестра, который содержит дату и время передачи, и специалист МФЦ в течение 1 рабочего дня выдает результат предоставления муниципальной услуги заявителю.

При выдаче документов работник МФЦ:

устанавливает личность заявителя, проверяет наличие расписки;

знакомит заявителя с содержанием результата муниципальной услуги и выдает его с принятием расписки о получении.

3.2.3.3. Критерии принятия решения:

соответствие документов нормам действующего законодательства;

достоверность поданных документов;

выдача конечного результата.

3.2.3.4. Результатом административной процедуры является выдача градостроительного плана земельного участка или уведомления об отказе в предоставлении муниципальной услуги заявителю.

3.2.4.5. Способ фиксации результата выполнения административной процедуры – регистрация выдачи результата муниципальной услуги в программном комплексе АИС МФЦ.

В случае рассмотрения заявления, полученного в электронной форме, результат предоставления муниципальной услуги направляется заявителю в сканированном виде через Единый портал, Региональный портал.

Срок данной процедуры - 3 рабочих дня.

Подраздел 3.3. Порядок осуществления в электронной форме, в том числе с использованием федеральной государственной информационной системы «Единый портал государственных и муниципальных услуг (функций)»

3.3.1. Запись на прием в уполномоченный орган, МФЦ для подачи запроса о предоставлении муниципальной услуги (далее - запрос).

3.3.1.1. В целях предоставления муниципальной услуги, в том числе осуществляется прием заявителей по предварительной записи.

3.3.1.2. Запись на прием проводится посредством Единого портала, Регионального портала. Заявителю предоставляется возможность записи в любые свободные для приема дату и время в пределах установленного в уполномоченном органе, МФЦ графика приема заявителей.

3.3.1.3. Уполномоченный орган, МФЦ не вправе требовать от заявителя совершения иных действий, кроме прохождения идентификации и аутентификации в соответствии с нормативными правовыми актами Российской Федерации, указания цели приема, а также предоставления сведений, необходимых для расчета длительности временного интервала, который необходимо забронировать для приема.

3.3.2. Формирование запроса о предоставлении муниципальной услуги.

3.3.2.1. Формирование запроса заявителем осуществляется посредством заполнения электронной формы запроса на Едином портале, Региональном портале без необходимости дополнительной подачи запроса в какой-либо иной форме.

3.3.2.2. На Едином портале, Региональном портале размещаются образцы заполнения электронной формы запроса.

3.3.2.3. Форматно-логическая проверка сформированного запроса осуществляется автоматически после заполнения заявителем каждого из полей электронной формы запроса. При выявлении некорректно заполненного поля электронной формы запроса заявитель уведомляется о характере выявленной ошибки и порядке ее устранения посредством информационного сообщения непосредственно в электронной форме запроса.

3.3.2.3. При формировании запроса заявителю обеспечивается:

возможность копирования и сохранения запроса и иных документов, указанных в пункте 2.6 административного регламента, необходимых для предоставления муниципальной услуги;

возможность заполнения несколькими заявителями одной электронной формы запроса при обращении за услугами, предполагающими направление совместного запроса несколькими заявителями;

возможность печати на бумажном носителе копии электронной формы запроса;

сохранение ранее введенных в электронную форму запроса значений в любой момент по желанию пользователя, в том числе при возникновении ошибок ввода и возврате для повторного ввода значений в электронную форму запроса;

заполнение полей электронной формы запроса до начала ввода сведений заявителем с использованием сведений, размещенных в федеральной государственной информационной системе «Единая система идентификации и аутентификации в инфраструктуре, обеспечивающей информационно-технологическое взаимодействие информационных систем, используемых для предоставления государственных и муниципальных услуг в электронной форме» (далее – единая система идентификации и аутентификации), и сведений, опубликованных на Едином портале, Региональном портале, в части, касающейся сведений, отсутствующих в единой системе идентификации и аутентификации;

возможность вернуться на любой из этапов заполнения электронной формы запроса без потери ранее введенной информации;

возможность доступа заявителя на Едином портале, Региональном портале к ранее поданным им запросам в течение не менее одного года, а также частично сформированных запросов - в течение не менее 3 месяцев.

3.3.2.4. Сформированный и подписанный запрос и иные документы, указанные пункте 2.6 административного регламента, необходимые для предоставления муниципальной услуги, направляются в уполномоченный орган посредством Единого портала, Регионального портала.

3.3.3. Прием и регистрация уполномоченным органом запроса и иных документов, необходимых для предоставления муниципальной услуги.

3.3.3.1. Уполномоченный орган обеспечивает прием документов, необходимых для предоставления муниципальной услуги, и регистрацию запроса без необходимости повторного представления заявителем таких документов на бумажном носителе.

3.3.3.2. Срок регистрации запроса – 1 рабочий день.

3.3.3.3. Предоставление муниципальной услуги начинается с момента приема и регистрации уполномоченным органом электронных документов, необходимых для предоставления муниципальной услуги.

3.3.3.4. При отправке запроса посредством Единого портала, Регионального портала автоматически осуществляется форматно-логическая проверка сформированного запроса в порядке, определяемом уполномоченным на предоставление муниципальной услуги органом, после заполнения заявителем каждого из полей электронной формы запроса. При выявлении некорректно заполненного поля электронной формы запроса заявитель уведомляется о характере выявленной ошибки и порядке ее устранения посредством информационного сообщения непосредственно в электронной форме запроса.

3.3.3.5. При успешной отправке запросу присваивается уникальный номер, по которому в личном кабинете заявителя посредством Единого

портала, Регионального портала заявителю будет представлена информация о ходе выполнения указанного запроса.

3.3.3.6. После принятия запроса должностным лицом, уполномоченным на предоставление муниципальной услуги, запросу в личном кабинете заявителя посредством Единого портала, Регионального портала присваивается статус «Регистрация заявителя и прием документов».

3.3.3.7. При получении запроса в электронной форме должностным лицом, уполномоченным на предоставление муниципальной услуги, проверяется наличие оснований для отказа в приеме запроса, указанных в 2.8 настоящего административного регламента.

3.3.3.8. При наличии хотя бы одного из указанных оснований должностное лицо, ответственное за предоставление муниципальной услуги, в срок, не превышающий срок предоставления муниципальной услуги, подготавливает письмо об отказе в приеме документов для предоставления муниципальной услуги.

3.3.4. Оплата государственной пошлины за предоставление муниципальной услуги и уплата иных платежей, взимаемых в соответствии с законодательством Российской Федерации.

Государственная пошлина за предоставление муниципальной услуги не взимается.

3.3.5. Получение результата предоставления муниципальной услуги.

3.3.5.1. В качестве результата предоставления муниципальной услуги заявитель по его выбору вправе получить:

конечный результат в форме электронного документа, подписанного уполномоченным должностным лицом с использованием усиленной квалифицированной электронной подписи;

конечный результат на бумажном носителе.

3.3.5.2. Заявитель вправе получить результат предоставления муниципальной услуги в форме электронного документа или документа на бумажном носителе в течение срока действия результата предоставления муниципальной услуги.

3.3.6. Получение сведений о ходе выполнения запроса.

3.3.6.1. Заявитель имеет возможность получения информации о ходе предоставления муниципальной услуги.

Информация о ходе предоставления муниципальной услуги по желанию заявителя направляется заявителю уполномоченным органом в срок, не превышающий одного рабочего дня после завершения выполнения соответствующего действия, на адрес электронной почты или с использованием средств Единого портала, Регионального портала по выбору заявителя.

3.3.6.2. При предоставлении муниципальной услуги в электронной форме заявителю направляется:

уведомление о записи на прием в уполномоченный орган или многофункциональный центр;

уведомление о приеме и регистрации запроса и иных документов, необходимых для предоставления муниципальной услуги;

уведомление о начале процедуры предоставления муниципальной услуги;
уведомление об окончании предоставления муниципальной услуги либо мотивированном отказе в приеме запроса и иных документов, необходимых для предоставления муниципальной услуги;

уведомление о результатах рассмотрения документов, необходимых для предоставления муниципальной услуги;

уведомление о возможности получить результат предоставления муниципальной услуги либо мотивированный отказ в предоставлении муниципальной услуги;

уведомление о мотивированном отказе в предоставлении муниципальной услуги.

3.3.7. Осуществление оценки качества предоставления услуги.

Заявителям обеспечивается возможность оценить доступность и качество муниципальной услуги на Едином портале.

Раздел IV. Формы контроля за предоставлением муниципальной услуги

Подраздел 4.1. Порядок осуществления текущего контроля за соблюдением и исполнением ответственными должностными лицами положений административного регламента и иных нормативных правовых актов, устанавливающих требования к предоставлению муниципальной услуги, а также принятием ими решений

4.1.1. Должностные лица, муниципальные служащие, участвующие в предоставлении муниципальной услуги, руководствуются положениями настоящего Регламента.

В должностных инструкциях должностных лиц, участвующих в предоставлении муниципальной услуги, осуществляющих функции по предоставлению муниципальной услуги, устанавливаются должностные обязанности, ответственность, требования к знаниям и квалификации специалистов уполномоченного органа.

Должностные лица органов, участвующих в предоставлении муниципальной услуги, несут персональную ответственность за исполнение административных процедур и соблюдение сроков, установленных настоящим Регламентом. При предоставлении муниципальной услуги заявителю гарантируется право на получение информации о своих правах, обязанностях и условиях оказания муниципальной услуги; защиту сведений о персональных данных; уважительное отношение со стороны должностных лиц.

4.1.2. Текущий контроль и координация последовательности действий, определенных административными процедурами, по предоставлению муниципальной услуги должностными лицами уполномоченного органа осуществляется постоянно непосредственно должностным лицом уполномоченного органа путем проведения проверок.

4.1.3. Проверки полноты и качества предоставления муниципальной услуги включают в себя проведение проверок, выявление и устранение

нарушений прав заявителей, рассмотрение, принятие решений и подготовку ответов на обращения заявителей, содержащих жалобы на действия (бездействие) и решения должностных лиц уполномоченного органа, ответственных за предоставление муниципальной услуги.

Подраздел 4.2. Порядок и периодичность осуществления плановых и внеплановых проверок полноты и качества предоставления муниципальной услуги, в том числе порядок и формы контроля за полнотой и качеством предоставления муниципальной услуги

Контроль за полнотой и качеством предоставления муниципальной услуги включает в себя проведение плановых и внеплановых проверок.

Плановые и внеплановые проверки могут проводиться главой муниципального образования Темрюкский район, заместителем главы муниципального образования Темрюкский район, курирующим отраслевой (функциональный, территориальный) орган или структурное подразделение, через который предоставляется муниципальная услуга (при наличии).

Проведение плановых проверок, полноты и качества предоставления муниципальной услуги осуществляется в соответствии с утвержденным графиком, но не реже одного раза в год.

Внеплановые проверки проводятся по обращениям юридических и физических лиц с жалобами на нарушение их прав и законных интересов в ходе предоставления муниципальной услуги, а также на основании документов и сведений, указывающих на нарушение исполнения Регламента.

В ходе плановых и внеплановых проверок:

проверяется знание ответственными лицами требований настоящего Регламента, нормативных правовых актов, устанавливающих требования к предоставлению муниципальной услуги;

проверяется соблюдение сроков и последовательности исполнения административных процедур;

выявляются нарушения прав заявителей, недостатки, допущенные в ходе предоставления муниципальной услуги.

Подраздел 4.3. Ответственность должностных лиц органа местного самоуправления за решения и действия (бездействие), принимаемые (осуществляемые) ими в ходе предоставления муниципальной услуги

4.3.1. По результатам проведенных проверок в случае выявления нарушения порядка предоставления муниципальной услуги, прав заявителей виновные лица привлекаются к ответственности в соответствии с законодательством Российской Федерации, и принимаются меры по устранению нарушений.

4.3.2. Должностные лица, муниципальные служащие, участвующие в предоставлении муниципальной услуги, несут персональную ответственность

за принятие решения и действия (бездействие) при предоставлении муниципальной услуги.

4.3.3. Персональная ответственность устанавливается в должностных регламентах в соответствии с требованиями законодательства Российской Федерации.

Подраздел 4.4. Положения, характеризующие требования к порядку и формам контроля за предоставлением муниципальной услуги, в том числе со стороны граждан, их объединений и организаций

Контроль за предоставлением муниципальной услуги осуществляется в форме контроля за соблюдением последовательности действий, определенных административными процедурами по исполнению муниципальной услуги, и принятием решений должностными лицами, путем проведения проверок соблюдения и исполнения должностными лицами уполномоченного органа нормативных правовых актов Российской Федерации, Краснодарского края, а также положений Регламента.

Проверка также может проводиться по конкретному обращению гражданина или организации.

Порядок и формы контроля за предоставлением муниципальной услуги должны отвечать требованиям непрерывности и действенности (эффективности).

Граждане, их объединения и организации могут контролировать предоставление муниципальной услуги путем получения письменной и устной информации о результатах проведенных проверок и принятых по результатам проверок мерах.

Раздел V. Досудебный (внесудебный) порядок обжалования решений и действий (бездействия) органа, предоставляющего муниципальную услугу, МФЦ, организаций, указанных в части 1.1 статьи 16 Федерального закона от 27 июля 2010 года № 210-ФЗ «Об организации предоставления государственных и муниципальных услуг», а также их должностных лиц, муниципальных служащих, работников

Подраздел 5.1. Информация для заявителя о его праве подать жалобу на решения и (или) действия (бездействие) органа, предоставляющего муниципальную услугу, МФЦ, а также их должностных лиц, муниципальных служащих, работников при предоставлении муниципальной услуги

Заявитель имеет право на досудебное (внесудебное) обжалование решений и действий (бездействия), принятых (осуществляемых) уполномоченным органом, должностным лицом уполномоченного органа, либо муниципальным служащим, МФЦ, работником МФЦ в ходе предоставления муниципальной услуги (далее – досудебное (внесудебное) обжалование).

Подраздел 5.2. Предмет жалобы

Предметом досудебного (внесудебного) обжалования заявителем решений и действий (бездействия) уполномоченного органа, должностного лица уполномоченного органа, либо муниципального служащего, МФЦ, работника МФЦ, является конкретное решение или действие (бездействие), принятое или осуществленное ими в ходе предоставления муниципальной услуги, в том числе в следующих случаях:

нарушение срока регистрации запроса о предоставлении муниципальной услуги, запроса, указанного в статье 15.1 Федерального закона от 27 июля 2010 года № 210-ФЗ «Об организации предоставления государственных и муниципальных услуг»;

нарушение срока предоставления муниципальной услуги. В указанном случае досудебное (внесудебное) обжалование заявителем решений и действий (бездействия) МФЦ, работника МФЦ возможно в случае, если на МФЦ, решения и действия (бездействие) которого обжалуются, возложена функция по предоставлению соответствующей муниципальной услуги в полном объеме в порядке, определенном частью 1.3 статьи 16 Федерального закона от 27 июля 2010 года № 210-ФЗ «Об организации предоставления государственных и муниципальных услуг»;

требование у заявителя документов, не предусмотренных нормативными правовыми актами Российской Федерации, нормативными правовыми актами Краснодарского края, муниципальными правовыми актами для предоставления муниципальной услуги;

отказ в приеме документов, представление которых предусмотрено нормативными правовыми актами Российской Федерации, нормативными правовыми актами Краснодарского края, муниципальными правовыми актами для предоставления муниципальной услуги, у заявителя;

отказ в предоставлении муниципальной услуги, если основания отказа не предусмотрены федеральными законами и принятыми в соответствии с ними иными нормативными правовыми актами Российской Федерации, законами и иными нормативными правовыми актами Краснодарского края, муниципальными правовыми актами. В указанном случае досудебное (внесудебное) обжалование заявителем решений и действий (бездействия) МФЦ, работника МФЦ возможно в случае, если на МФЦ, решения и действия (бездействие) которого обжалуются, возложена функция по предоставлению соответствующей муниципальной услуги в полном объеме в порядке, определенном частью 1.3 статьи 16 Федерального закона от 27 июля 2010 года № 210-ФЗ «Об организации предоставления государственных и муниципальных услуг»;

затребование с заявителя при предоставлении муниципальной услуги платы, не предусмотренной нормативными правовыми актами Российской Федерации, нормативными правовыми актами Краснодарского края, муниципальными правовыми актами;

отказ уполномоченного органа, должностного лица уполномоченного органа, МФЦ, работника МФЦ в исправлении допущенных ими опечаток и ошибок в выданных в результате предоставления муниципальной услуги документах либо нарушение установленного срока таких исправлений. В указанном случае досудебное (внесудебное) обжалование заявителем решений и действий (бездействия) МФЦ, работника МФЦ возможно в случае, если на МФЦ, решения и действия (бездействие) которого обжалуются, возложена функция по предоставлению соответствующей муниципальной услуги в полном объеме в порядке, определенном частью 1.3 статьи 16 Федерального закона от 27 июля 2010 года № 210-ФЗ «Об организации предоставления государственных и муниципальных услуг»;

нарушение срока или порядка выдачи документов по результатам предоставления муниципальной услуги;

приостановление предоставления муниципальной услуги, если основания приостановления не предусмотрены федеральными законами и принятыми в соответствии с ними иными нормативными правовыми актами Российской Федерации, законами и иными нормативными правовыми актами Краснодарского края, муниципальными правовыми актами. В указанном случае досудебное (внесудебное) обжалование заявителем решений и действий (бездействия) МФЦ, работника МФЦ возможно в случае, если на МФЦ, решения и действия (бездействие) которого обжалуются, возложена функция по предоставлению соответствующей муниципальной услуги в полном объеме в порядке, определенном частью 1.3 статьи 16 Федерального закона от 27 июля 2010 года № 210-ФЗ «Об организации предоставления государственных и муниципальных услуг».

Подраздел 5.3. Орган, предоставляющий муниципальную услугу, МФЦ, а также их должностные лица, муниципальные служащие, работники и уполномоченные на рассмотрение жалобы должностные лица, которым может быть направлена жалоба

5.3.1. Жалоба на решения и действия (бездействие) должностных лиц уполномоченного органа, муниципальных служащих подается заявителем в уполномоченный орган на имя главы муниципального образования Темрюкский район.

Жалоба на решения и действия (бездействие) МФЦ, работника МФЦ подается заявителем на имя руководителя МФЦ в МФЦ либо в департамент информатизации и связи Краснодарского края, являющийся учредителем МФЦ (далее - учредитель МФЦ).

5.3.2. В случае если обжалуются решения и действия (бездействие) руководителя управления, жалоба подается в вышестоящий орган (в порядке подчиненности).

5.3.3. Жалобы на решения и действия (бездействие) работника МФЦ подаются руководителю этого МФЦ. Жалобы на решения и действия

(бездействие) МФЦ подаются учредителю МФЦ или должностному лицу, уполномоченному нормативным правовым актом Краснодарского края.

5.3.4. Особенности подачи и рассмотрения жалоб на решения и действия (бездействие) уполномоченного органа и его должностных лиц, муниципальных служащих установлены постановлением от 18 мая 2018 года № 572 «Об утверждении Порядка подачи и рассмотрения жалоб на решения и действия (бездействие) администрации муниципального образования Темрюкский район и ее должностных лиц, муниципальных служащих при предоставлении муниципальных услуг» (далее – Порядок подачи и рассмотрения жалоб).

5.3.5. Особенности подачи и рассмотрения жалоб на решения и действия (бездействие) МФЦ, работников МФЦ устанавливаются Порядком подачи и рассмотрения жалоб на решения и действия (бездействие) исполнительных органов государственной власти Краснодарского края и их должностных лиц, государственных гражданских служащих Краснодарского края, утвержденным постановлением главы администрации (губернатора) Краснодарского края от 11 февраля 2013 года № 100 «Об утверждении Порядка подачи и рассмотрения жалоб на решения и действия (бездействие) исполнительных органов государственной власти Краснодарского края и их должностных лиц, государственных гражданских служащих Краснодарского края и о внесении изменений в отдельные постановления главы администрации (губернатора) Краснодарского края» (далее – Порядок).

Подраздел 5.4. Порядок подачи и рассмотрения жалобы

5.4.1. Основанием для начала процедуры досудебного (внесудебного) обжалования является поступление жалобы, поданной в письменной форме на бумажном носителе, в электронной форме в уполномоченный орган по рассмотрению жалобы.

5.4.2. Жалоба на решения и действия (бездействие) уполномоченного органа, должностного лица уполномоченного органа, муниципального служащего, руководителя уполномоченного органа, может быть направлена по почте, через МФЦ, с использованием информационно-телекоммуникационной сети «Интернет», официального сайта уполномоченного органа, Единого портала либо Регионального портала, а также может быть принята при личном приеме заявителя.

Заявителю обеспечивается возможность направления жалобы на решения и действия (бездействие) уполномоченного органа, должностного лица уполномоченного органа, муниципального служащего в соответствии со статьей 11.2 Федерального закона от 27 июля 2010 года № 210-ФЗ «Об организации предоставления государственных и муниципальных услуг» с использованием портала федеральной государственной информационной системы, обеспечивающей процесс досудебного (внесудебного) обжалования решений и действий (бездействия), совершенных при предоставлении государственных и муниципальных услуг органами, предоставляющими

государственные и муниципальные услуги, их должностными лицами, государственными и муниципальными служащими с использованием информационно-телекоммуникационной сети «Интернет» (далее - система досудебного обжалования).

5.4.3. Жалоба на решения и действия (бездействие) МФЦ, работника МФЦ может быть направлена по почте, с использованием информационно-телекоммуникационной сети «Интернет», официального сайта МФЦ, Единого портала, Регионального портала, а также может быть принята при личном приеме заявителя.

5.4.4. Жалоба, поступившая в уполномоченный орган, подлежит регистрации не позднее следующего рабочего дня со дня ее поступления.

В случае подачи заявителем жалобы через МФЦ, МФЦ обеспечивает передачу жалобы в уполномоченный орган в порядке и сроки, которые установлены соглашением о взаимодействии между МФЦ и администрацией муниципального образования Темрюкский район, но не позднее следующего рабочего дня со дня поступления жалобы.

5.4.5. Жалоба должна содержать:

наименование уполномоченного органа, должностного лица уполномоченного органа либо муниципального служащего, МФЦ, его руководителя и (или) работника, решения и действия (бездействие) которых обжалуются;

фамилию, имя, отчество (последнее – при наличии), сведения о месте жительства заявителя – физического лица либо наименование, сведения о местонахождении заявителя – юридического лица, а также номер (номера) контактного телефона, адрес (адреса) электронной почты (при наличии) и почтовый адрес, по которым должен быть направлен ответ заявителю;

сведения об обжалуемых решениях и действиях (бездействии) уполномоченного органа, должностного лица уполномоченного органа либо муниципального служащего, МФЦ, работника МФЦ;

доводы, на основании которых заявитель не согласен с решением и действием (бездействием) уполномоченного органа, должностного лица уполномоченного органа либо муниципального служащего, МФЦ, работника МФЦ. Заявителем могут быть представлены документы (при наличии), подтверждающие доводы заявителя, либо их копии.

Подраздел 5.5. Сроки рассмотрения жалобы

Жалоба, поступившая в уполномоченный орган, МФЦ, учредителю МФЦ либо в вышестоящий орган (при его наличии), подлежит рассмотрению в течение пятнадцати рабочих дней со дня ее регистрации, а в случае обжалования отказа уполномоченного органа, МФЦ, в приеме документов у заявителя либо в исправлении допущенных опечаток и ошибок или в случае обжалования нарушения установленного срока таких исправлений - в течение пяти рабочих дней со дня ее регистрации.

Подраздел 5.6. Перечень оснований для приостановления рассмотрения жалобы в случае, если возможность приостановления предусмотрена законодательством Российской Федерации

Основания для приостановления рассмотрения жалобы отсутствуют.

Подраздел 5.7. Результат рассмотрения жалобы

5.7.1. По результатам рассмотрения жалобы принимается одно из следующих решений:

жалоба удовлетворяется, в том числе в форме отмены принятого решения, исправления допущенных опечаток и ошибок в выданных в результате предоставления муниципальной услуги документах, возврата заявителю денежных средств, взимание которых не предусмотрено нормативными правовыми актами Российской Федерации, нормативными правовыми актами Краснодарского края, муниципальными правовыми актами; в удовлетворении жалобы отказывается.

5.7.2. Уполномоченный орган отказывает в удовлетворении жалобы в соответствии с основаниями, предусмотренными пунктом 2.16. Порядка подачи и рассмотрения жалоб.

5.7.3. МФЦ отказывает в удовлетворении жалобы в соответствии с основаниями, предусмотренными Порядком.

5.7.4. Уполномоченный орган оставляет жалобу без ответа в соответствии с основаниями, предусмотренными пунктом 2.17. Порядка подачи и рассмотрения жалоб.

5.7.5. МФЦ оставляет жалобу без ответа в соответствии с основаниями, предусмотренными Порядком.

5.7.6. В случае установления в ходе или по результатам рассмотрения жалобы признаков состава административного правонарушения или преступления должностное лицо, работник, наделенные полномочиями по рассмотрению жалоб, незамедлительно направляют имеющиеся материалы в органы прокуратуры.

Подраздел 5.8. Порядок информирования заявителя о результатах рассмотрения жалобы

5.8.1. Не позднее дня, следующего за днем принятия решения, указанного в подразделе 5.7. раздела V настоящего административного регламента, заявителю в письменной форме и по желанию заявителя в электронной форме направляется мотивированный ответ о результатах рассмотрения жалобы.

5.8.2. В случае если жалоба была направлена в электронном виде посредством системы досудебного обжалования с использованием информационно-телекоммуникационной сети «Интернет», ответ заявителю направляется посредством системы досудебного обжалования.

Подраздел 5.9. Порядок обжалования решения по жалобе

Заявители имеют право обжаловать решения и действия (бездействие), принятые (осуществляемые) уполномоченным органом, должностным лицом уполномоченного органа, муниципальным служащим в ходе предоставления муниципальной услуги в суд, в порядке и сроки, установленные законодательством Российской Федерации.

Подраздел 5.10. Право заявителя на получение информации и документов, необходимых для обоснования и рассмотрения жалобы

Заявители имеют право обратиться в уполномоченный орган, МФЦ за получением информации и документов, необходимых для обоснования и рассмотрения жалобы в письменной форме по почте, с использованием информационно-телекоммуникационной сети «Интернет», официального сайта уполномоченного органа, официального сайта МФЦ, Единого портала Регионального портала, а также при личном приеме заявителя.

Подраздел 5.11. Способы информирования заявителей о порядке подачи и рассмотрения жалобы

Информацию о порядке подачи и рассмотрения жалобы заявители могут получить на информационных стендах расположенных в местах предоставления муниципальной услуги непосредственно в уполномоченном органе, на официальном сайте уполномоченного органа, в МФЦ, на Едином портале, Региональном портале.

Заместитель главы
муниципального образования
Темрюкский район



Е.П. Пронько

ПРИЛОЖЕНИЕ № 1
к административному регламенту
предоставления муниципальной
услуги «Выдача
градостроительных планов
земельных участков»

Главе муниципального образования
Темрюкский район

(Ф.И.О. заявителя)
юридический (почтовый) адрес:

тел. _____

Заявление

Прошу выдать градостроительный план земельного участка,
расположенного по адресу: _____

(дата)

(Ф.И.О., подпись заявителя)

Заместитель главы
муниципального образования
Темрюкского района



Е.П. Пронько

ПРИЛОЖЕНИЕ № 2
к административному регламенту
предоставления муниципальной
услуги «Выдача
градостроительных планов
земельных участков»

ОБРАЗЕЦ

Главе муниципального образования
Темрюкский район
Иванову Ивану Ивановичу
(Ф.И.О.)
Петрова Петра Петровича,
(Ф.И.О. заявителя)
юридический (почтовый) адрес:
п. Сенной, ул. Красная, 50 корп. 17,
кв. 13
тел. 8-918-00-00-000

Заявление

Прошу выдать градостроительный план земельного участка,
расположенного по адресу: Темрюкский район, п. Сенной, ул. Красная, 50 с
кадастровым номером 23:30:0000000:00.

10.01.2018г.
(дата)

Петров Петр Петрович
(Ф.И.О., подпись заявителя)

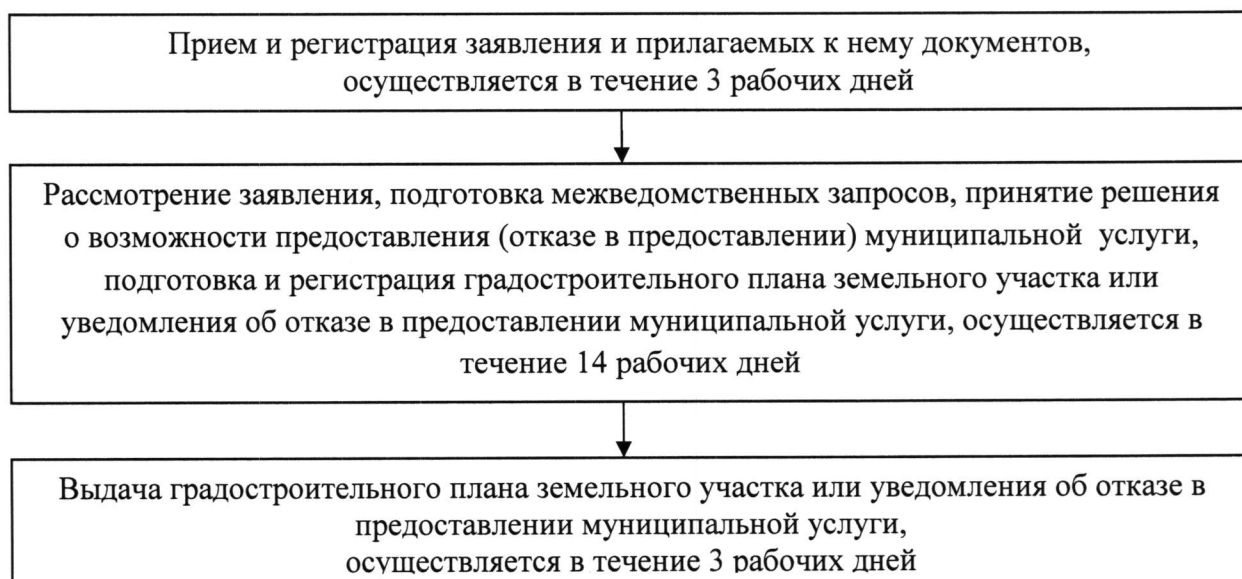
Заместитель главы
муниципального образования
Темрюкского района



Е.П. Пронько

ПРИЛОЖЕНИЕ № 3
к административному
регламенту предоставления
муниципальной услуги
«Выдача градостроительных планов
земельных участков»

БЛОК-СХЕМА
предоставления муниципальной услуги
«Выдача градостроительных планов земельных участков»



Заместитель главы
муниципального образования
Темрюкский район

Е.П. Пронько

ПРИЛОЖЕНИЕ № 4
к административному регламенту
предоставления муниципальной услуги
«Выдача градостроительных планов
земельных участков»

ИНФОРМАЦИЯ

**о местонахождении, справочных телефонах, адресах, графике работы
управления архитектуры и градостроительства администрации
муниципального образования Темрюкский район, а также органах,
участвующих в предоставлении муниципальной услуги**

Местонахождение управления архитектуры и градостроительства администрации муниципального образования Темрюкский район (далее - управление): 353500, Краснодарский край, город Темрюк, улица Ленина, 14, каб. 20.

Часы работы управления: ежедневно, кроме субботы и воскресенья и нерабочих праздничных дней с 8 часов до 17 часов (перерыв с 12 часов до 12 часов 48 минут). В пятницу и накануне нерабочих праздничных дней с 8 часов до 16 часов.

Часы приема граждан в управлении:

вторник 08.00 до 12.00, с 13.00 до 16.00;

четверг 08.00 до 12.00, с 13.00 до 16.00.

Контактный телефон (телефон для справок): 8(86148)5-35-45.

Адрес электронной почты: temryuk_arhitekt@mo.krasnodar.ru.

Органы, участвующие в предоставлении муниципальной услуги:

Управление Федеральной службы государственной регистрации кадастра и картографии по Краснодарскому краю Темрюкский отдел:

Местонахождение (почтовый адрес): 353500, Краснодарский край, Темрюкский район, г. Темрюк, ул. Розы Люксембург, д. 67.

Контактный телефон: 8(86148) 4-44-04.

График работы: понедельник – с 8.00 до 16.00, вторник – с 8.00 до 19.00, среда – с 8.00 до 16.00, четверг – с 8.00 до 19.00, пятница – с 8.00 до 16.00, суббота – с 8.00 до 13.00, воскресенье – выходной.

Официальный сайт: www.frskuban.ru.

Адрес электронной почты: OO_44@frskuban.ru.

Территориальный отдел №1 филиала ФГБУ «ФКП Росреестра» по Краснодарскому краю:

Местонахождение (почтовый адрес): 353500, Краснодарский край, г. Темрюк, ул. Таманская, 58.

График работы: понедельник-четверг с 8-00 до 17-00, пятница с 8-00 до 16-00, суббота, воскресенье - выходные дни.

Контактный телефон: 8 (86148) 4-43-51.

Официальный сайт: www.kadastr-23.ru.

Адрес электронной почты: fgu23@u23.rosreestr.ru.

Инспекция Федеральной налоговой службы России по Темрюкскому району Краснодарского края:

Местонахождение (почтовый адрес): 353500, Краснодарский край, г. Темрюк, ул. Ленина, 102 «б».

Контактный телефон: 8 (86148) 4-43-70.

График работы: понедельник – четверг с 9-00 до 18-00, пятница с 9-00 до 16-45, суббота с 10-00 до 15-00 (1 и 3-я каждого месяца). Время работы операционного зала без перерыва: понедельник, среда с 9-00 до 18-00, вторник, четверг: с 9-00 до 20-00, пятница с 9-00 до 16-45, воскресенье – выходной.

Официальный сайт: www.nalog.ru/rn23.

Адрес электронной почты: i235200@r23.nalog.ru.

Темрюкское отделение ФГУП «Ростехинвентаризация — Федеральное БТИ»:

Местонахождение (почтовый адрес): 353500, Краснодарский край, Темрюкский район, г. Темрюк, ул. Октябрьская, д. 34.

График работы: ежедневно с 9.00 до 18.00 (перерыв 13.00 до 14.00), суббота: с 9.00 до 14.00, воскресенье – выходной.

Контактный телефон: +7 (86148) 5-45-66, +7 (86148) 5-45-38.

Официальный сайт: <http://www.rosinv.ru>.

Муниципальное казенное учреждение «Архитектурный центр»:

Местонахождение (почтовый адрес): 353500, Краснодарский край, Темрюкский район, г. Темрюк, ул. Ленина, 14.

График приема заявителей: вторник с 9.00 до 16.00, четверг с 9.00 до 16.00, перерыв с 12.00 до 12.48.

Контактный телефон: 8(86148)5-35-45.

Официальный сайт: www.temryuk.ru.

Адрес электронной почты: temryuk_arhitekt@mo.krasnodar.ru.

Филиал ГУП «Крайтехинвентаризация – краевое БТИ» по Темрюкскому району:

Местонахождение (почтовый адрес): 353500, Краснодарский край, Темрюкский район, г. Темрюк, ул. Ленина, д. 2а.

График работы: понедельник - четверг с 8.00 до 17.00, пятница с 8.00 до 16.00 (перерыв 12.00 до 13.00), суббота и воскресенье – выходные дни.

Контактный телефон: 8(86148) 5-19-70.

Официальный сайт: www.kubbti.ru.

Адрес электронной почты: temryk@kubbti.ru.

Управление государственной охраны объектов культурного наследия
Краснодарского края:

Местонахождение (почтовый адрес): г. Краснодар, ул. Красноармейская,
д. 16.

Контактный телефон: 8(861)2683223.

Адрес электронной почты: uorn@krasnodar.ru.

Организации, эксплуатирующие инженерные сети:

ГУП КК «Кубаньводкомплекс»:

Местонахождение (почтовый адрес): 353530, Краснодарский край,
Темрюкский район, ст-ца Старотитаровская, 2 подъем.

График работы: вторник – с 9.00 до 11.00.

Контактный телефон: 8(86148) 908-61, 8(86148)908-64.

Адрес электронной почты: vodatamani@mail.ru.

ПАО «Кубаньэнерго»:

Местонахождение (почтовый адрес): 353500, Краснодарский край,
Темрюкский район, г. Темрюк, ул. Карла Маркса, д. 137А.

График работы: понедельник – четверг с 8.00 до 17.00, пятница с 8.00 до
15.00 (перерыв с 12.00 до 12.36).

Контактный телефон: 8(86148)4-28-71.

Адрес электронной почты: klient@slavseti.ru.

ООО «Газпром межрегионгаз Краснодар»:

Местонахождение (почтовый адрес): 353500, Краснодарский край,
г. Темрюк, ул. Шевченко, д. 92.

График работы: понедельник – четверг с 8.00 до 17.00, пятница с 8.15 до
15.45 (перерыв с 12.00 до 12.45).

Контактный телефон: (86148) 4-40-26.

Адрес электронной почты: temruk_krg@mail.ru.

Заместитель главы
муниципального образования
Темрюкский район



Е.П. Пронько