



**АДМИНИСТРАЦИЯ МУНИЦИПАЛЬНОГО ОБРАЗОВАНИЯ
ТЕМРЮКСКИЙ МУНИЦИПАЛЬНЫЙ РАЙОН
КРАСНОДАРСКОГО КРАЯ**

ПОСТАНОВЛЕНИЕ

от 13.10.2019

№ 1549

г. Темрюк

**О подготовке документации по планировке территории
по внесению изменений в документацию по планировке территории
(проект планировки и проект межевания) в кадастровом квартале
23:30:0402009, расположенной по адресному ориентиру: Краснодарский
край, Темрюкский район, ст-ца Голубицкая, ул. Красная от пер. Узкий
до пер. Мирный, утвержденную постановлением администрации
муниципального образования Темрюкский район
от 31 декабря 2019 г. № 2337**

В соответствии с Федеральным законом от 6 октября 2003 г. № 131-ФЗ «Об общих принципах организации местного самоуправления в Российской Федерации», статьями 42, 45, 46 Градостроительного кодекса Российской Федерации, постановлением Правительства Российской Федерации от 2 февраля 2024 г. № 112 «Об утверждении Правил подготовки документации по планировке территории, подготовка которой осуществляется на основании решений уполномоченных федеральных органов исполнительной власти, исполнительных органов субъектов Российской Федерации и органов местного самоуправления, принятия решения об утверждении документации по планировке территории, внесения изменений в такую документацию, отмены такой документации или ее отдельных частей, признания отдельных частей такой документации не подлежащими применению, а также подготовки и утверждения проекта планировки территории в отношении территорий исторических поселений федерального и регионального значения», Уставом муниципального образования Темрюкский муниципальный район Краснодарского края, рассмотрев заявление Шек Светланы Юрьевны и Гордеева Юрия Юрьевича, зарегистрированное в администрации муниципального образования Темрюкский муниципальный район Краснодарского края под номером 01-14-14156/25-11.08.25, п о с т а н о в л я ю:

1. Шек Светлане Юрьевне и Гордееву Юрию Юрьевичу:

1) разрешить подготовку документации по планировке территории по внесению изменений в документацию по планировке территории (проект

планировки и проект межевания) в кадастровом квартале 23:30:0402009, расположенной по адресному ориентиру: Краснодарский край, Темрюкский район, ст-ца Голубицкая, ул. Красная от пер. Узкий до пер. Мирный, утвержденную постановлением администрации муниципального образования Темрюкский район от 31 декабря 2019 г. № 2337, в соответствии со схемой территориального планирования муниципального образования Темрюкский район, утвержденной решением XLII сессии Совета муниципального образования Темрюкский район IV созыва от 30 марта 2007 г. № 616 (в редакции решения LVII сессии Совета муниципального образования Темрюкский район V созыва от 22 ноября 2013 г. № 598, решения X сессии Совета муниципального образования Темрюкский район VI созыва от 25 марта 2016 г. № 100), генеральным планом Голубицкого сельского поселения Темрюкского района Краснодарского края, утвержденным XLV сессии Совета Голубицкого сельского поселения Темрюкского района II созыва от 26 октября 2012 г. № 232 «Об утверждении генерального плана Голубицкого сельского поселения Темрюкского района», с учетом внесенных изменений, утвержденных решением XLVIII сессии Совета муниципального образования Темрюкский район VI созыва от 21 июня 2018 г. № 475, местными нормативами градостроительного проектирования муниципального образования Темрюкский района Краснодарского края, утвержденными решением XXXV сессии Совета муниципального образования Темрюкский район VII созыва от 26 июля 2022 г. № 287 (в редакции решения LIII сессии Совета муниципального образования Темрюкский район VII созыва от 23 октября 2023 г. № 500), местными нормативами градостроительного проектирования Голубицкого сельского поселения Темрюкского района Краснодарского края, утвержденными решением XXXIV сессии Совета муниципального образования Темрюкский район VII созыва от 21 июня 2022 г. № 268 (в редакции решения LIII сессии Совета муниципального образования Темрюкский район VII созыва от 23 октября 2023 г. № 484), с учетом границ территорий объектов культурного наследия, включенных в единый реестр объектов культурного наследия (памятников истории и культуры) народов Российской Федерации, границ территорий выявленных объектов культурного наследия, границ зон с особыми условиями использования территории (часть 10 статьи 45 Градостроительного кодекса Российской Федерации), в том числе нормативами градостроительного проектирования Краснодарского края, утвержденными приказом департамента по архитектуре и градостроительству Краснодарского края от 16 апреля 2015 г. № 78, техническим заданием на разработку документации по планировке территории по внесению изменений в документацию по планировке территории (проект планировки и проект межевания) в кадастровом квартале 23:30:0402009, расположенной по адресному ориентиру: Краснодарский край, Темрюкский район, ст-ца Голубицкая, ул. Красная от пер. Узкий до пер. Мирный, утвержденную постановлением администрации муниципального образования Темрюкский район от 31 декабря 2019 г. № 2337 (приложение 1), графическим материалом, отображающим проектные границы территории, с каталогом координат,

указанных в местной системе координат, используемых для ведения Единого государственного реестра недвижимости (приложение 2);

2) получить сведения государственной информационной системы обеспечения градостроительной деятельности муниципального образования Темрюкский муниципальный район Краснодарского края в части рассматриваемого участка;

3) согласовать разработанную документацию по планировке территории (проект планировки и проект межевания) с управлением государственной охраны объектов культурного наследия Краснодарского края.

2. Управлению архитектуры и градостроительства администрации муниципального образования Темрюкский муниципальный район Краснодарского края (Андрусенко А.С.) внести в государственную информационную систему обеспечения градостроительной деятельности данные о подготовке документации по планировке территории по внесению изменений в документацию по планировке территории (проект планировки и проект межевания) в кадастровом квартале 23:30:0402009, расположенной по адресному ориентиру: Краснодарский край, Темрюкский район, ст-ца Голубицкая, ул. Красная от пер. Узкий до пер. Мирный, утвержденную постановлением администрации муниципального образования Темрюкский район от 31 декабря 2019 г. № 2337.

3. Финансирование работ по подготовке проекта планировки осуществить за счет заявителя.

4. Отделу информатизации, технической защиты информации и взаимодействия со СМИ администрации муниципального образования Темрюкский муниципальный район Краснодарского края (Семикина О.А.) официально опубликовать постановление «О подготовке документации по планировке территории по внесению изменений в документацию по планировке территории (проект планировки и проект межевания) в кадастровом квартале 23:30:0402009, расположенной по адресному ориентиру: Краснодарский край, Темрюкский район, ст-ца Голубицкая, ул. Красная от пер. Узкий до пер. Мирный, утвержденную постановлением администрации муниципального образования Темрюкский район от 31 декабря 2019 г. № 2337» на официальном сайте в информационно-телекоммуникационной сети «Интернет» temryuk.ru.

5. Контроль за выполнением настоящего постановления возложить на заместителя главы муниципального образования Темрюкский муниципальный район Краснодарского края Пастернак О.В.

6. Постановление вступает в силу со дня его подписания.

Глава муниципального образования
Темрюкский муниципальный район
Краснодарского края



Ф.В. Бабенков


Приложение 1
к постановлению администрации
муниципального образования
Темрюкский муниципальный
район Краснодарского края
от 13.10.2025 № 1549

Согласовано

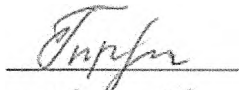
Утверждаю

_____ 2025г.

Шек С.Ю.


« 08 » 08 2025г.

Гордеев Ю.Ю.


« 08 » 08 2025г.

ТЕХНИЧЕСКОЕ ЗАДАНИЕ

на разработку документации по планировке территории
по внесению изменений в документацию по планировке территории
(проект планировки и проект межевания) в кадастровом квартале
23:30:0402009, расположенной по адресному ориентиру: Краснодарский
край, Темрюкский район, ст-ца Голубицкая, ул. Красная от пер. Узкий
до пер. Мирный, утвержденную постановлением администрации
муниципального образования Темрюкский район
от 31 декабря 2019 г. № 2337

Наименование позиции		Содержание
1.	Вид разрабатываемой документации по планировке территории	Проект межевания территории в виде отдельного документа, подготовленный на основе ранее утвержденного проекта планировки территории (внесение изменений в ранее утвержденную постановлением администрации муниципального образования Темрюкский район от 31 декабря 2019 г. № 2337 документацию по планировке территории по внесению изменений в документацию по планировке территории (проект планировки и проект межевания) в кадастровом квартале 23:30:0402009, расположенной по адресному ориентиру: Краснодарский край, Темрюкский район, ст-ца Голубицкая, ул. Красная от пер. Узкий до пер. Мирный)
2.	Основание для подготовки документации по планировке территории	Статьи 45, 46 Градостроительного кодекса Российской Федерации, Постановление Правительства Российской Федерации от 2 февраля 2024 г. № 112 «Об утверждении Правил подготовки документации по планировке территории, подготовка которой осуществляется на основании решений уполномоченных федеральных органов исполнительной власти, исполнительных органов субъектов Российской Федерации и органов местного самоуправления, принятия решения об утверждении документации по планировке территории, внесения изменений в такую документацию, отмены такой

		документации или ее отдельных частей, признания отдельных частей такой документации не подлежащими применению, а также подготовки и утверждения проекта планировки территории в отношении территорий исторических поселений федерального и регионального значения» (далее – Постановление № 112)
3.	Инициатор подготовки документации по планировке территории	Собственники земельного участка с кадастровым номером 23:30:0402009:53 Шек С.Ю. и Гордеев Ю.Ю
4.	Источник финансирования работ по подготовке документации по планировке территории	Средства заявителя: Шек Светланы Юрьевны и Гордеева Юрия Юрьевича
5.	Вид и наименование планируемого к размещению объекта капитального строительства, его основные характеристики (назначение, местоположение, площадь объекта капитального строительства и др.)	Размещение объекта капитального строительства не планируется
6.	Поселения, муниципальные округа, городские округа, муниципальные районы, субъекты Российской Федерации, в отношении территорий которых осуществляется подготовка документации по планировке территории	В кадастровом квартале 23:30:0402009, расположенной по адресному ориентиру: Краснодарский край, Темрюкский район, ст-ца Голубицкая, ул. Красная от пер. Узкий до пер. Мирный
7.	Состав документации по планировке территории	<p>Проект межевания территории состоит из основной части, которая подлежит утверждению и материалов по обоснованию этого проекта.</p> <p>Основная часть проекта межевания территории включает в себя текстовую часть и чертежи межевания территории.</p> <p>Текстовая часть проекта межевания территории включает в себя:</p> <ol style="list-style-type: none"> 1) перечень и сведения о площади образуемых земельных участков, в том числе возможные способы их образования; 2) перечень и сведения о площади образуемых земельных участков, которые будут отнесены к территориям общего пользования или имуществу общего пользования, в том числе в отношении которых предполагаются резервирование и (или) изъятие для государственных или муниципальных нужд;

		<p>3) вид разрешенного использования образуемых земельных участков в соответствии с проектом планировки территории в случаях, предусмотренных настоящим Кодексом;</p> <p>4) целевое назначение лесов, вид (виды) разрешенного использования лесного участка, количественные и качественные характеристики лесного участка, сведения о нахождении лесного участка в границах особо защитных участков лесов (в случае, если подготовка проекта межевания территории осуществляется в целях определения местоположения границ образуемых и (или) изменяемых лесных участков);</p> <p>5) сведения о границах территории, в отношении которой утвержден проект межевания, содержащие перечень координат характерных точек этих границ в системе координат, используемой для ведения Единого государственного реестра недвижимости. Координаты характерных точек границ территории, в отношении которой утвержден проект межевания, определяются в соответствии с требованиями к точности определения координат характерных точек границ, установленных в соответствии с настоящим Кодексом для территориальных зон.</p> <p>На чертежах межевания территории отображаются:</p> <p>1) границы планируемых (в случае, если подготовка проекта межевания территории осуществляется в составе проекта планировки территории) и существующих элементов планировочной структуры;</p> <p>2) красные линии, утвержденные в составе проекта планировки территории, или красные линии, утверждаемые, изменяемые проектом межевания территории;</p> <p>3) линии отступа от красных линий в целях определения мест допустимого размещения зданий, строений, сооружений;</p> <p>4) границы образуемых и (или) изменяемых земельных участков, условные номера образуемых земельных участков, в том числе в отношении которых предполагаются их резервирование и (или) изъятие для государственных или муниципальных нужд;</p> <p>5) границы публичных сервитутов.</p>
8.	<p>Информация о земельных участках (при наличии), включенных в границы территории, в отношении которой планируется подготовка документации по планировке территории, а также об ориентировочной площади такой территории</p>	<p>Земельный участок с кадастровым номером 23:30:0402009:53 Категория земель: Земли населенных пунктов; Вид разрешенного использования: Для ведения личного подсобного хозяйства; Ориентировочная площадь образуемого земельного участка после перераспределения – 1136 кв.м.</p>

9.	Цель подготовки документации по планировке территории	<p>Установление, изменение местоположения границ образуемых и изменяемых земельных участков,</p> <p>Изменение перечня образуемых земельных участков, в том числе возможных способов их образования, и сведений о площади таких земельных участков в случае, если площадь земельного участка, полученная в результате выполнения кадастровых работ, отличается от площади земельного участка, указанной в утвержденном проекте межевания территории, более чем на 10 процентов;</p> <p>Установление, изменение вида разрешенного использования земельного участка.</p>
10.	Задачи подготовки документации по планировке территории	<p>Внесение изменений в документацию по планировке территории (проект планировки и проект межевания) в кадастровом квартале 23:30:0402009, расположенной по адресному ориентиру: Краснодарский край, Темрюкский район, ст-ца Голубицкая, ул. Красная от пер. Узкий до пер. Мирный, утвержденную постановлением администрации муниципального образования Темрюкский район от 31 декабря 2019 г. № 2337, в части определения границ и установления вида разрешенного использования образуемого земельного участка путём перераспределения земельного участка с кадастровым номером 23:30:0402009:53 с землями неразграниченной государственной и (или) муниципальной собственности (статья 39.28 Земельного кодекса Российской Федерации)</p>
11.	Нормативно-правовая и методическая база	<ol style="list-style-type: none"> 1) Федеральный закон от 29.12.2004 №191-ФЗ «О введении в действие Градостроительного кодекса Российской Федерации»; 2) Земельный кодекс Российской Федерации; 3) Федеральный закон «О введении в действие Жилищного кодекса Российской Федерации» от 29.12.2004 №189; 4) Федеральный закон «Об объектах культурного наследия (памятниках истории и культуры) народов Российской Федерации от 25.06.2002 № 73; 5) Постановление правительства Российской Федерации от 13.03.2020 № 279 «Об информационном обеспечении градостроительной деятельности»; 6) Закон Краснодарского края от 23.07.2015 №3223-КЗ «Об объектах культурного наследия (памятниках истории и культуры) народов Российской Федерации, расположенных на территории Краснодарского края»; 7) Закон Краснодарского края от 21.07.2008 № 1540-кЗ «Градостроительный кодекс Краснодарского края»; 8) Приказ департамента по архитектуре и градостроительству Краснодарского края от 16.04.2015 №78 «Об утверждении нормативов градостроительного проектирования Краснодарского края»; 9) СП42.13330.2016 Градостроительство. Планировка и застройка городских и сельских поселений; 10) Постановления № 112
12.	Базовая градостроительная документация	<p>1. Документы территориального планирования муниципального образования Темрюкский район;</p>

		<p>2. Генеральный план Голубицкого сельского поселения, утвержденный решением XLV сессии Совета Голубицкого сельского поселения Темрюкского района II созыва от 26 октября 2012 г. № 232 «Об утверждении генерального плана Голубицкого сельского поселения Темрюкского района», с учетом внесенных изменений, утвержденных решением XLVIII сессии Совета муниципального образования Темрюкский район VI созыва от 21 июня 2018 г. № 475;</p> <p>3. Правила землепользования и застройки Голубицкого сельского поселения Темрюкского района, утвержденные решением X сессии Совета Голубицкого сельского поселения Темрюкского района II созыва от 19 марта 2010 г. № 44 «Об утверждении Правил землепользования и застройки Голубицкого сельского поселения Темрюкского района Краснодарского края», с учетом внесенных изменений, утвержденных решением LIV сессии Совета муниципального образования Темрюкский район VI созыва от 20 ноября 2018 г. № 546, решением LIII сессии Совета муниципального образования Темрюкский район VII созыва от 23 октября 2023 г. № 483, решением LXIII сессии Совета муниципального образования Темрюкский район VII созыва от 29 мая 2024 г. № 617;</p> <p>4. Документация по планировке территории (проект планировки и проект межевания) в кадастровом квартале 23:30:0402009, расположенной по адресному ориентиру: Краснодарский край, Темрюкский район, ст-ца Голубицкая, ул. Красная от пер. Узкий до пер. Мирный, утвержденная постановлением администрации муниципального образования Темрюкский район от 31 декабря 2019 г. № 2337</p>
13.	<p>Формы предоставления документов по планировке территории, требования к оформлению</p>	<p>Полный пакет документов должен соответствовать требованиям Градостроительного кодекса Российской Федерации и данного технического задания.</p> <p>Документация по планировке территории предоставляется Заказчику в электронном виде в форматах MID/MIF, *.DWG, *.TAB, SXF, PDF, DOC, DOCX и на бумажном носителе в 3 (трех) экземплярах.</p> <p>Документы на электронном носителе передаются в форматах, в которых они разрабатывались и должны быть доступны для редактирования.</p> <p>Наименование файлов и папок на электронном носителе должно совпадать с наименованием документов на бумажном носителе.</p> <p>Графические материалы выполняются на картографическом материале открытого пользования в системе координат МСК-23.</p> <p>Подготовку документов для внесения необходимых сведений в Единый государственный реестр недвижимости осуществлять с использованием XML-схем, в соответствии с приказом Росреестра от 15.09.2016 № П/0465 «О внесении изменений в приказ Федеральной службы государственной регистрации, кадастра и картографии от 01.08.2014 № П/369 «О реализации информационного взаимодействия при ведении</p>

	<p>государственного кадастра недвижимости в электронном виде» и прочими действующими законодательными актами.</p> <p>На бумажном носителе материалы предоставляются в количестве 3 (трех) экземпляров:</p> <ul style="list-style-type: none"> - графические цветные (карты) на листах формата не менее А3 М 1:2000 (1:5000) (по согласованию с Заказчиком); - текстовые на листах формата А4, в том числе пояснительная записка по структуре и составу данных, содержащихся в электронной версии графических материалов. <p>Электронные версии текстовых и графических материалов предоставляются на электронных носителях информации (оптический диск (CD, DVD) или магнитном носителе или USB Flash память) - 3 экз.</p> <p>Графические материалы формируются в формате файлов *.DWG, *.TAB, SXF; MID/MIF.</p> <p>Графические материалы формируются в соответствии с требованиями к структуре, описанию, отображению информации, размещаемой в Информационном банке данных градостроительной деятельности. Каждая таблица в формате файлов *.DWG, *.TAB, SXF; MID/MIF должна соответствовать одному тематическому слою, перечисленному в структуре. В таблицах *.DWG, *.TAB, SXF; MID/MIF должна содержаться атрибутивная информация, характеризующая каждый объект, семантические данные объекта должны быть привязаны к графической информации и иметь возможность редактирования.</p> <p>Текстовые материалы, в том числе пояснительная записка, предоставляются в формате файлов MicrosoftOffice (*.doc), AdobeReader (*.pdf).</p> <p>Демонстрационные материалы, предназначенные для опубликования и размещения в сети «Интернет», а также проведения общественных обсуждений, предоставляются на бумажных носителях в количестве 2 экз. и электронных носителях информации (оптический диск (CD, DVD), или магнитный носитель, или USB Flash память) в 2 экз., в формате *.jpeg, *.jpg.</p> <p>Графический материал документации должен быть представлен в соответствии с разделом III постановления Правительства РФ от 13 марта 2020 г. № 279 «Об информационном обеспечении градостроительной деятельности», а именно растровая модель представляется в форматах TIFF, JPEG или PDF вместе с файлом о географической информации в форматах MID/MIF, TAB. Векторная модель представляется в форматах XML, GML, MID/MIF, TAB, вместе с файлами описания RSC. Также, согласно административного регламента предоставления муниципальной услуги «Утверждение документации по планировке территории» (далее – Документация), утвержденного постановлением администрации муниципального образования Темрюкский район от 21 февраля 2020 г. № 239, в редакции постановлений от 29 декабря 2020 г. № 2126, от 11 марта 2021 г. № 263 графический материал должен быть представлен в формате *.dwg.</p>
--	---

		<p>На бумажном носителе текстовые материалы сброшюровать.</p> <p>Электронная версия документации (текстовая и графическая часть) должна быть выполнена в программном продукте, который позволяет читать графические материалы как послойно, так и комплексно и быть совместимой с программами ведения генерального плана и правил землепользования и застройки Голубицкого сельского поселения Темрюкского района.</p> <p>При направлении сведений, документов, материалов для размещения в информационной системе в виде файлов такие файлы должны быть подписаны усиленной квалифицированной электронной подписью. При передаче сведений, документов, материалов в виде пакета такой пакет должен быть в формате zip-файла и подписан усиленной квалифицированной электронной подписью.</p>
14.	Сроки и этапы подготовки документации по планировке территории	Планируемый срок выполнения работ: 45 календарных дней

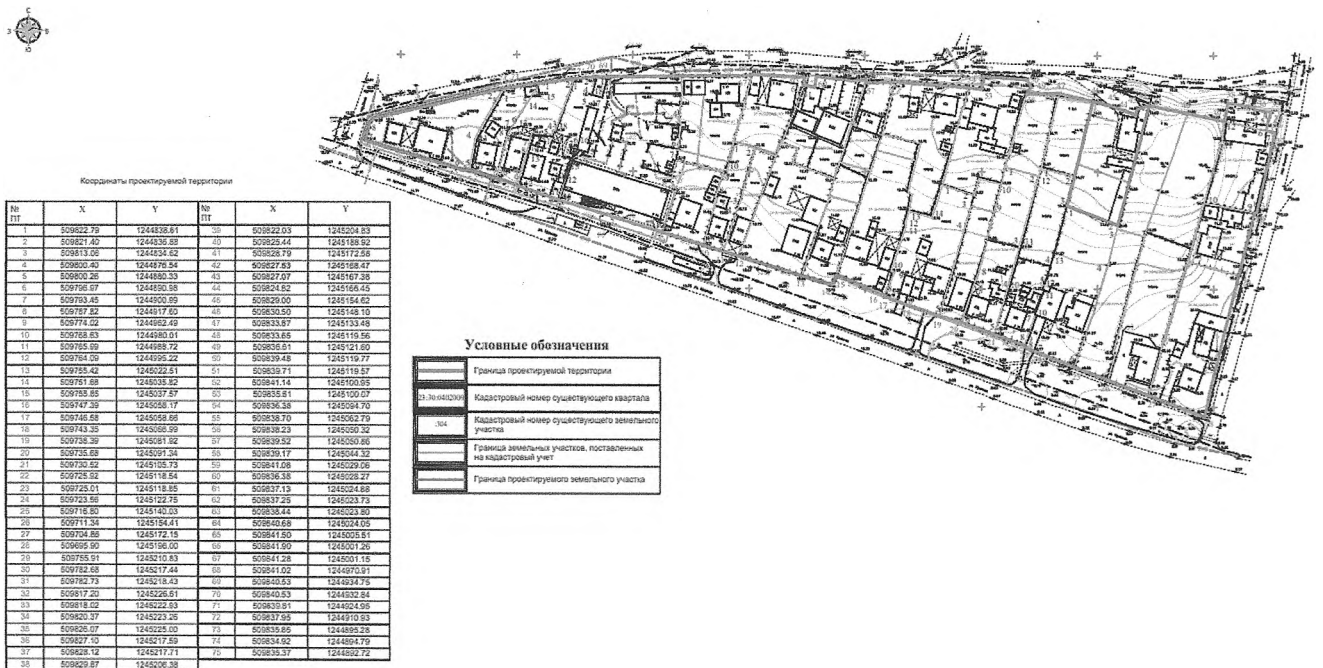
Заместитель главы
муниципального образования
Темрюкский муниципальный район
Краснодарского края



О.В. Пастернак

Приложение 2
к постановлению администрации
муниципального образования
Темрюкский муниципальный
район Краснодарского края
от 13.10.2025 № 1549

**ГРАФИЧЕСКИЙ МАТЕРИАЛ,
отображающий проектные границы территории,
с каталогом координат, указанных в местной системе координат,
используемых для ведения Единого государственного реестра
недвижимости**



Заместитель главы
муниципального образования
Темрюкский муниципальный район
Краснодарского края

О.В. Пастернак