

**АДМИНИСТРАЦИЯ МУНИЦИПАЛЬНОГО ОБРАЗОВАНИЯ  
ТЕМРЮКСКИЙ РАЙОН  
ПОСТАНОВЛЕНИЕ**

от 17.08.2018

№ 1101

г. Темрюк

**О подготовке документации по планировке территории (проект планировки и проект межевания) для строительства линейного объекта: «Газопровод высокого давления от ГРС ст. Тамань до газопровода-отвода Дн 225 на ООО «Пищевые ингредиенты», расположенного по адресу: Краснодарский край, Темрюкский район, земельный участок с кадастровым номером 23:30:0602001:120»**

В соответствии с Федеральным законом от 6 октября 2003 года № 131-ФЗ «Об общих принципах организации местного самоуправления в Российской Федерации», статьями 42, 43, 45, 46 Градостроительного кодекса Российской Федерации, Уставом муниципального образования Темрюкский район, решением XLIX сессии Совета Таманского сельского поселения Темрюкского района II созыва от 28 ноября 2012 года № 206 «Об утверждении генерального плана Таманского сельского поселения Темрюкского района» (в редакции решения L сессии Совета муниципального образования Темрюкский район VI созыва от 24 июля 2018 года № 494)», рассмотрев заявление представителя по доверенности ООО «Промпроектгазификация» Чашленкова Олега Сергеевича, зарегистрированное в администрации муниципального образования Темрюкский район под номером В-140/01-8460-19.07.2018, п о с т а н о в л я ю:

1. ООО «Пищевые ингредиенты»:

1) разрешить подготовку документации по планировке территории (проект планировки и проект межевания) для строительства линейного объекта: «Газопровод высокого давления от ГРС ст. Тамань до газопровода-отвода Дн 225 на ООО «Пищевые ингредиенты», расположенного по адресу: Краснодарский край, Темрюкский район, земельный участок с кадастровым номером 23:30:0602001:120», в соответствии со схемой территориального планирования муниципального образования Темрюкский район, утвержденной решением XLII сессии Совета муниципального образования Темрюкский район IV созыва от 30 марта 2007 года № 616 (в редакции решения X сессии Совета муниципального образования Темрюкский район VI созыва от 25 марта 2016 года № 100), генеральным планом Таманского сельского поселения Темрюкского района, местными нормативами градостроительного проектирования Таманского сельского поселения Темрюкского района Краснодарского края, утвержденными решением XXXVIII сессии Совета

муниципального образования Темрюкский район VI созыва от 20 октября 2017 года № 358 «Об утверждении местных нормативов градостроительного проектирования Таманского сельского поселения Темрюкского района Краснодарского края», с учетом границ территорий объектов культурного наследия, включенных в единый реестр объектов культурного наследия (памятников истории и культуры) народов Российской Федерации, границ территорий вновь выявленных объектов культурного наследия, границ зон с особыми условиями использования территории (часть 10 статьи 45 Градостроительного кодекса Российской Федерации), в том числе нормативами градостроительного проектирования Краснодарского края, утвержденными приказом департамента по архитектуре и градостроительству Краснодарского края от 16 апреля 2015 года № 78, техническим заданием на выполнение проектно-изыскательских работ по объекту: «Газопровод высокого давления от ГРС ст. Тамань до газопровода-отвода Дн 225 на ООО «Пищевые ингредиенты», расположенный по адресу: Краснодарский край, Темрюкский район, земельный участок с кадастровым номером 23:30:0602001:120» (приложение № 1), техническим заданием на выполнение инженерно-геодезических изысканий (приложение № 2); техническим заданием на выполнение инженерно-геологических изысканий по объекту: «Газопровод высокого давления от ГРС ст. Тамань до газопровода-отвода Дн 225 на ООО «Пищевые ингредиенты», расположенный по адресу: Краснодарский край, Темрюкский район, земельный участок с кадастровым номером 23:30:0602001:120» (приложение № 3); техническим заданием на проведение инженерно-экологических изысканий по объекту: «Газопровод высокого давления от ГРС ст. Тамань до газопровода-отвода Дн 225 на ООО «Пищевые ингредиенты», расположенный по адресу: Краснодарский край, Темрюкский район, земельный участок с кадастровым номером 23:30:0602001:120» (приложение № 4); графическим материалом, отображающим проектные границы территории, с приложением каталога координат, указанных в местной системе (приложение № 5);

2) получить сведения информационной системы обеспечения градостроительной деятельности муниципального образования Темрюкский район в части рассматриваемого участка;

3) согласовать разработанную документацию по планировке территории (проект планировки территории и проект межевания территории) с управлением государственной охраны объектов культурного наследия Краснодарского края.

2. Управлению архитектуры и градостроительства муниципального образования Темрюкский район (Турлюн) внести в информационную систему обеспечения градостроительной деятельности Таманского сельского поселения данные о разработке документации по планировке территории (проект планировки и проект межевания) для строительства линейного объекта: «Газопровод высокого давления от ГРС ст. Тамань до газопровода-отвода Дн 225 на ООО «Пищевые ингредиенты», расположенного по адресу:

Краснодарский край, Темрюкский район, земельный участок с кадастровым номером 23:30:0602001:120».

3. Финансирование работ по подготовке проекта планировки осуществить за счет заявителя.

4. Отделу по взаимодействию со СМИ (Кистанова) официально опубликовать постановление «О подготовке документации по планировке территории (проект планировки и проект межевания) для строительства линейного объекта: «Газопровод высокого давления от ГРС ст. Тамань до газопровода-отвода Дн 225 на ООО «Пищевые ингредиенты», расположенного по адресу: Краснодарский край, Темрюкский район, земельный участок с кадастровым номером 23:30:0602001:120» в периодическом печатном издании газете Темрюкского района «Тамань» и официально опубликовать (разместить) на официальном сайте муниципального образования Темрюкский район в информационно-телекоммуникационной сети «Интернет».

5. Контроль за выполнением настоящего постановления возложить на заместителя главы муниципального образования Темрюкский район Е.П. Пронько.

6. Постановление вступает в силу со дня его подписания.

Глава муниципального образования  
Темрюкский район



Ф.В. Бабенков


**ПРИЛОЖЕНИЕ № 1**  
к постановлению администрации  
муниципального образования  
Темрюкский район  
от 17.08.2018 № 1101

Приложение № 1  
к Договору на выполнение проектных работ  
№ 17/05-2018-314ПД от «17» мая 2018 года

**УТВЕРЖДАЮ:**  
Заказчик  
Генеральный директор  
ООО «Пищевые Ингредиенты»  
С.В. Авердов  
«\_\_» \_\_\_\_\_ 20\_\_ г.



**СОГЛАСОВАНО:**  
Исполнитель:  
Генеральный директор  
ООО «Промпроектгазификация»  
А.А. Петрушенко  
«\_\_» \_\_\_\_\_ 20\_\_ г.



**ТЕХНИЧЕСКОЕ ЗАДАНИЕ**

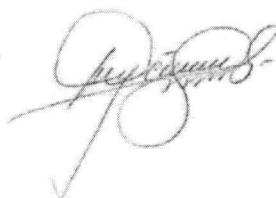
на выполнение проектно-исследовательских работ по объекту:  
«Газопровод высокого давления от ГРС ст. Тамань до газопровода-отвода Дн225 на  
ООО «Пищевые ингредиенты», расположенный по адресу: Краснодарский край,  
Темрюкский район, земельный участок с к/н 23:30:0602001:120».

№ п/п	Перечень основных данных и требований	Содержание основных данных и требований
1.	Основание для	Договор № 17/05-2018-314ПД 17 мая 2018 года
2.	Заказчик	Общество с ограниченной ответственностью «Пищевые Ингредиенты» (ООО «Пищевые Ингредиенты»)
3.	Исполнитель	ООО «Промпроектгазификация»
4.	Наименование объекта и его адрес	Газопровод высокого давления от ГРС ст. Тамань до газопровода-отвода Дн225 на ООО «Пищевые ингредиенты», расположенный по адресу: Краснодарский край, Темрюкский район, Морской порт Тамань
5.	Вид строительства	Новое строительство.
6.	Стадийность проектирования	Проектная документация. Проектную документацию выполнить в объеме Рабочей документации.
7.	Сроки строительства, порядок его осуществления	Строительство осуществляется в одну очередь
8.	Объем выполняемых Исполнителем работ	<ol style="list-style-type: none"> <li>1. Инженерно-геодезические изыскания.</li> <li>2. Инженерно-геологические изыскания.</li> <li>3. Предварительный выбор трассы газопровода с учетом ее соответствия нормативным документам: <ul style="list-style-type: none"> <li>- получение сведений государственного кадастра недвижимости;</li> <li>- получение сведений единого государственного реестра недвижимости;</li> <li>- расчет площади изъятия земельных участков для строительства газопровода.</li> </ul> </li> <li>5. Формирование перечня пересекаемых проектируемым газопроводом земельных участков.</li> <li>4. Разработка и утверждение проекта планировки и межевания территории для строительства линейного объекта.</li> <li>5. Проектирование подземного полиэтиленового газопровода высокого давления Дн315 (до 0,6 МПа) ориентировочной протяженностью до 0,85 км.</li> </ol>

		6. Прохождение негосударственной экспертизы проектной документации.
9.	Трасса газопровода	Трассу газопровода проложить в соответствии с проектом планировки и межевания территории, утвержденным постановлением главы администрации Темрюкского района. Точку подключения принять согласно ТУ АО «Газпром газораспределения Краснодар».
10.	Особые условия строительства	Сейсмичность участка строительства принять в соответствии со СНиП II-7-81*, СНКК 22-301-2000.
11.	Топливо ( вид ) Наличие резервного и аварийного топлива	Транспортируемая среда - природный газ по ГОСТ 5542-2014.
12.	Исходные данные для разработки раздела «Мероприятия по обеспечению пожарной безопасности»	Справку о размещении ближайшей пожарной части и времени прибытия на место предоставляет заказчик.
13.	Технические условия на пересечение и параллельное следование с существующими инженерными коммуникациями, сооружениями, дорогами и тд.	Предоставляет Заказчик.
14.	Требования и условия к разработке природоохранных мер и мероприятий	Исполнитель оформляет от имени Заказчика запросы для получения следующих документов: 1. Справка администрации о месте размещения ближайшего полигона ТБО; 2. Справка о наличии/отсутствии полезных ископаемых; 3. Справка о наличии/отсутствии особо охраняемых территорий федерального, регионального и местного значения; 4. Справка об отсутствии зеленых насаждений или акт оценки зеленых насаждений; 5. Технические условия (требования), расчеты ущерба собственников земельных участков по чьим землям проходит трасса газопровода, требования по технической и биологической рекультивации.
15.	Исходные данные	Другие исходные данные в соответствии с ГК РФ.

16.	Порядок разработки документации, объём проектной документации	Проектную документацию разработать и оформить в соответствии с законодательством РФ, действующими нормативно-правовыми актами РФ в области строительства, СП 62.13330.2011 Актуализированная редакция СНиП 42-01-2002 «Газораспределительные системы» изм. №1, СП 42-101-2003 «Общие положения по проектированию и строительству газораспределительных систем из металлических и полиэтиленовых труб». Состав и содержание разделов проектной документации сформировать согласно «Положению о составе разделов проектной документации и требованиях к их содержанию», утвержденному Постановлением Правительства РФ от 16.02.2008 г. №87.
17.	Согласования проектной и рабочей документации	Согласование с АО «Газпром газораспределение Краснодар» выполняет Исполнитель.
18.	Требования к прохождению экспертизы проектной документации	Проект подлежит негосударственной экспертизе. Оплата по счетам экспертной организации выполняется Исполнителем.
19.	Требования к составу и комплектности предоставляемых документов	Проектная документация представляется Заказчику: на бумажных носителях в 4-х экземплярах;

Главный инженер проекта



В.И. Рустамов

Заместитель главы  
муниципального образования  
Темрюкский район




Е.П. Пронько

ПРИЛОЖЕНИЕ № 2  
к постановлению администрации  
муниципального образования  
Темрюкский район  
от 17.08.2018 № 1401

Заказчик:  
Генеральный директор  
ООО «Промпроектгазификация»  
А.А. Петрущенко  
2018 г.  
М.П.



Подрядчик:  
Директор  
ООО «СервисГеоСтрой»  
Г. А. Давыдова  
2018 г.  
М.П.



**Техническое задание  
на выполнение инженерно-геодезических изысканий**

- 1. Наименование объекта:** Газопровод высокого давления от ГРС ст. Тамань до газопровода - отвода Ди225 на ООО «Пищевые ингредиенты».
- 2. Местоположение объекта:** Краснодарский край, Темрюкский район, земельный участок с к/н 23:30:0602001:120
- 3. Заказчик:** ООО «Промпроектгазификация»
- 4. Характеристика проектируемого объекта:**  
– Общая площадь участка изысканий 3.5 - 4 га (ориентировочно).
- 5. Характеристика ожидаемых воздействий объекта на природную среду:** вредных воздействий на природную среду не ожидается
- 6. Цели и виды основных и специальных инженерных изысканий, подлежащих выполнению:** инженерно-геодезические изыскания являются основным видом инженерных изысканий. Цель изысканий - создание инженерно-топографического плана масштаба 1:500.
- 7. Сведения о ранее выполненных инженерных изысканиях по их видам:** выполнялись, будут предоставлены после заключения договора.
- 8. Требования к производству инженерно-геодезических изысканий:**
  - выполнить в системе МСК 23, Балтийская система высот;
  - масштаб съемки 1:500, сечение рельефа горизонталями 1 м (или 0.5м, уточнить при изысканиях);
  - выполнить съемку подземных коммуникаций;
  - инженерно-топографический план представить в цифровом виде и на бумажных носителях;
  - пояснительную записку с текстовыми приложениями представить в программном продукте Microsoft Word;
  - инженерно-топографический план с графическими приложениями представляется в программном продукте AutoCAD;
  - средства измерений должны пройти метрологическую аттестацию.

- работы должны быть выполнены в соответствии с "СП 11-104-97 «Инженерно-геодезические изыскания для строительства» и СП 47.13330.2012 «Инженерные изыскания для строительства».
- согласовать топографическую съемку со всеми заинтересованными службами.

**9. Дополнительные требования к производству отдельных видов инженерных изысканий:** нет.

- 10. Требования к составу, порядку и форме представления изыскательской продукции:** технический отчет в составе пояснительной записки с приложениями и инженерно-топографический план представить в цифровом виде и на бумажных носителях:
- экземпляр №1 – в архив исполнителя;
  - экземпляр №2, №3, №4 – Заказчику;
  - в электронном виде в форматах: технический отчет - .doc; топографический план - .dwg

**11. Сроки выполнения работ:** 60 календарных дней.

- 12. Материалы, предоставляемые Заказчиком в качестве исходных данных:**
- реквизиты Заказчика;
  - ситуационный план расположения объекта;
  - имеющиеся проектные и архивные материалы.

Заместитель главы  
муниципального образования  
Темрюкский район




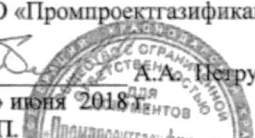
Е.П. Пронько

**ПРИЛОЖЕНИЕ № 3**  
**к постановлению администрации**  
**муниципального образования**  
**Темрюкский район**  
 от 17.08.2018 № 1404

**СОГЛАСОВАНО:**  
 Директор ООО «ГИИП»  
  
 «28» июня 2018 г.  
 М.П.



**УТВЕРЖДАЮ:**  
 Генеральный директор  
 ООО «Промпроектгазификация»  
  
 «28» июня 2018 г.  
 М.П.



**ТЕХНИЧЕСКОЕ ЗАДАНИЕ**

**На выполнение инженерно-геологических изысканий по объекту:**  
**«Газопровод высокого давления от ГРС ст. Тамань до газопровода-отвода Ди225 на**  
**ООО «Пищевые ингредиенты», расположенный по адресу: Краснодарский край,**  
**Темрюкский район, земельный участок с к/н 23:30:0602001:120»**

1. Наименование объекта	«Газопровод высокого давления от ГРС ст. Тамань до газопровода-отвода Ди225 на ООО «Пищевые ингредиенты», расположенный по адресу: Краснодарский край, Темрюкский район, земельный участок с к/н 23:30:0602001:120»
2. Заказчик	ООО «Промпроектгазификация» г. Краснодар, ул. Шоссе Нефтяников, д. 37/4, лит. Ч, комн. 2-12 Тел:8-(861)-220-79-74
3. Исполнитель	ООО «ГИИП» г.Краснодар, ул. Янковского 191 конт.тел.:8(861)210-07-18
4. Вид строительства (новое, реконструкция, расширение, техническое перевооружение, консервация, ликвидация)	Новое строительство
5. Стадия проектирования (этап работ) (ТЭО, РП, Р)	Проектная документация
6. Сроки проектирования	Согласно договорной документации
<b>7. Задание на инженерные изыскания</b>	
7.1 Цели и виды инженерно-геологических изысканий	Изучение геолого-литологического строения и гидрогеологических условий участка работ, физических свойств грунтов, специфических грунтов, геологических и инженерно-геологических процессов с детальностью, необходимой для принятия основных проектных решений в соответствии с нормативными документами
7.2 Данные о местоположении и границах площадки (площадок) и (или) трассы (трассе) строительства	Россия, Краснодарский край, Темрюкский район, земельный участок с к/н 23:30:0602001:120.
7.3 Перечень и идентификация притрассовых объектов, примыканий и их	Притрассовые объекты отсутствуют.

местоположение на трассе						
7.4 Основные требования к параметрам продольного профиля		Горизонтальный масштаб принять 1:500. Вертикальный масштаб принять 1:100.				
7.5 Перечень искусственных сооружений и естественных препятствий, пересекаемых трассой, их характеристики, предполагаемый способ преодоления.		Отсутствуют				
<b>8. Характеристика проектируемых объектов</b>						
8.1 Техническая характеристика проектируемой трассы газопровода						
№ п/п	Наименование коммуникаций	Длина трассы (предварительная), км	Глубина трассы, м	Глубина колодцев, м	Диаметр труб, мм	Материал труб
1.	Газопровод высокого давления	0,9	До 2,0м*	-	315 мм	Полиэтилен
9. Особые условия			Сейсмичность. Для определения фоновой сейсмичности использовать СП 14.13330.2011			
10. Перечень нормативных документов, в соответствии с требованиями которых необходимо выполнить инженерные изыскания			СП 47.13330.2012. Лабораторные испытания провести с соблюдением требований действующих ГОСТов. Камеральная обработка проводится в соответствии с ГОСТ 25100-2011, СП 47.13330.2012, СП 131.13330.2012, СП 14.13330.2014.			
11. Требования к точности, надежности, достоверности и обеспеченности необходимых данных и характеристик при инженерных изысканиях для строительства			В соответствии с требованиями нормативных документов			
12. Сведения о ранее выполненных инженерных изысканиях и исследованиях			отсутствуют			
13. Дополнительные требования к производству отдельных видов инженерных изысканий			Получение положительного заключения экспертизы в соответствии с требованиями законодательства РФ.			
14. Требования к составу, срокам, порядку и форме представления изыскательской продукции			Предоставить отчет по инженерно-геологическим согласно договору			
15. Требуемое количество экземпляров отчета по инженерно-геологическим изысканиям			3 экземпляров на бумажном носителе 1 экземпляра в электронном виде (формат pdf, dwg)			

Задание принял главный инженер ООО «ГИИиП»



Юров А.С.

Заместитель главы  
муниципального образования  
Темрюкский район



Е.П. Пронько

**ПРИЛОЖЕНИЕ № 4**  
**к постановлению администрации**  
**муниципального образования**  
**Темрюкский район**  
от 17.08.2018 № 1401

**СОГЛАСОВАНО**  
Директор ООО «ГИИП»  
  
\_\_\_\_\_  
А.В. Нартов  
«28» июня 2018 г.  
М.П.

**УТВЕРЖДАЮ:**  
Генеральный директор  
ООО «Промпроектгазификация»  
  
\_\_\_\_\_  
А.А. Петрушенко  
«28» июня 2018 г.  
М.П.

**ТЕХНИЧЕСКОЕ ЗАДАНИЕ**

**На проведение инженерно-экологических изысканий по объекту:**  
**«Газопровод высокого давления от ГРС ст. Тамань до газопровода-отвода Ди225 на**  
**ООО «Пищевые ингредиенты», расположенный по адресу: Краснодарский край,**  
**Темрюкский район, земельный участок с к/н 23:30:0602001:120»**

Полное наименование объекта	«Газопровод высокого давления от ГРС ст. Тамань до газопровода-отвода Ди225 на ООО «Пищевые ингредиенты», расположенный по адресу: Краснодарский край, Темрюкский район, земельный участок с к/н 23:30:0602001:120»
Месторасположение объекта	Россия, Краснодарский край, Темрюкский район, земельный участок с к/н 23:30:0602001:120.
Вид строительства	Новое строительство
Функциональная принадлежность	Газоснабжение
Сведения и данные о проектируемых объектах, уровень ответственности зданий и сооружений по ФЗ от 30.12.2009 №384-ФЗ	II нормальная
Основание для выполнения работ	Договор № 38 от 28.06.2018
Заказчик	ООО «Промпроектгазификация» г. Краснодар, ул. Шоссе Нефтяников, д. 37/4, лит. Ч, комн. 2-12 Тел:8-(861)-220-79-74
Стадия изысканий	Проектная документация
Исполнитель	ООО «ГИИП» (адрес: 350015, г. Краснодар, ул. Янковского, 191, т/ф. 8 (861) 210-07-18)
Характеристика объекта	Проектируемый распределительный газопровод высокого давления протяженностью 0,9 км (ориентировочно) прокладывается в подземном исполнении (на глубине до 2,0м полиэтиленовыми трубами Ди; 315мм).
Предварительная характеристика ожидаемых воздействий объектов строительства	Во время строительных работ: - атмосферный воздух: выбросы от строительной техники, при проведении сварочных работ, за счет повышения уровня транспортного шума; -поверхностные воды: возможно загрязнение поверхностных вод за счет выбросов от работы строительной техники; - подземные воды: возможно загрязнение от выбросов работающей техники и оборудования; - почвенный покров: снятие, выемка, перемещение поверхностного слоя почвы. Возможно захламление территории строительными отходами (временно), химического загрязнения ГСМ, нефтепродуктами, выбросами от работы строительной техники; -геологическая среда:

	<p>изъятие и перемещение земельных масс, загрязнение выбросами работающей техники и автомобилей, возможное захламление территории отходами после строительства;</p> <p>-растительный мир: сведение совместно со снятием поверхностного слоя почвы;</p> <p>-животный мир: нарушение условий местообитаний, перемещения, шумовое воздействие.</p> <p>Негативное воздействие на окружающую среду оказывается, в основном, при проведении строительных работ. При штатном режиме эксплуатации газопровода воздействия на компоненты среды практически исключены.</p>
Границы изысканий	Инженерные изыскания проводятся в границах землеотвода
Цели инженерных изысканий	<p>Цель инженерных изысканий:</p> <p>– получение необходимых и достаточных материалов для обоснования проектной документации на строительство с учетом нормального режима эксплуатации, а также возможных аварийных чрезвычайных ситуаций, влекущих ухудшение условий окружающей среды;</p> <p>-получение необходимых материалов для разработки разделов «Перечень мероприятий по охране окружающей среды» (ООС).</p>
Требования к точности, надежности и достоверности данных	Предоставить отчет по инженерно-экологическим изысканиям в полном объеме с комплексом графических и текстовых приложений в соответствии с нормативными документами в срок, определяемый Договором.
Перечень нормативных документов, в соответствии с требованиями которых необходимо выполнять инженерные изыскания	Инженерно-экологические изыскания выполнять согласно требованиям действующих нормативных документов, СНиП, ГОСТ, региональных нормативных документов, в том числе: СП 47.13330.2012. Инженерные изыскания для строительства.
Сведения о расположении конкурентных вариантов размещения объекта (или расположение выбранной площадки)	Конкурентных вариантов размещения трассы не предусмотрено, ввиду ограниченного выбора выделенных участков.
Сведения о ранее выполненных изысканиях	Отсутствуют
Дополнительные требования к производству отдельных видов инженерных изысканий	Получение положительного заключения экспертизы в соответствии с требованиями законодательства РФ.
Особые требования к выполнению работ	Все аналитические исследования должны проводиться в лабораториях, прошедших государственную аккредитацию и получивших соответствующий аттестат.
Требования к материалам и результатам инженерных изысканий (состав, порядок предоставления изыскательской продукции и форматы материалов)	<p>По результатам выполнения работ, Исполнитель представляет:</p> <p>-отчет по инженерно-экологическим изысканиям в одном экземпляре 15.04.2018г</p> <p>- технический отчет в 3 (четыре) экземплярах, на бумажном носителе и в 1 экземплярах в электронном виде на CD: графическая часть – AutoCAD, текстовая часть – Word, Excel)</p>
Сроками выполнения работ	Согласно условиям Договора.
Приложения	Приложение 1. Ситуационный план проектируемого газопровода

Задание принял главный инженер ООО «ГИИиП»



Юров А.С.

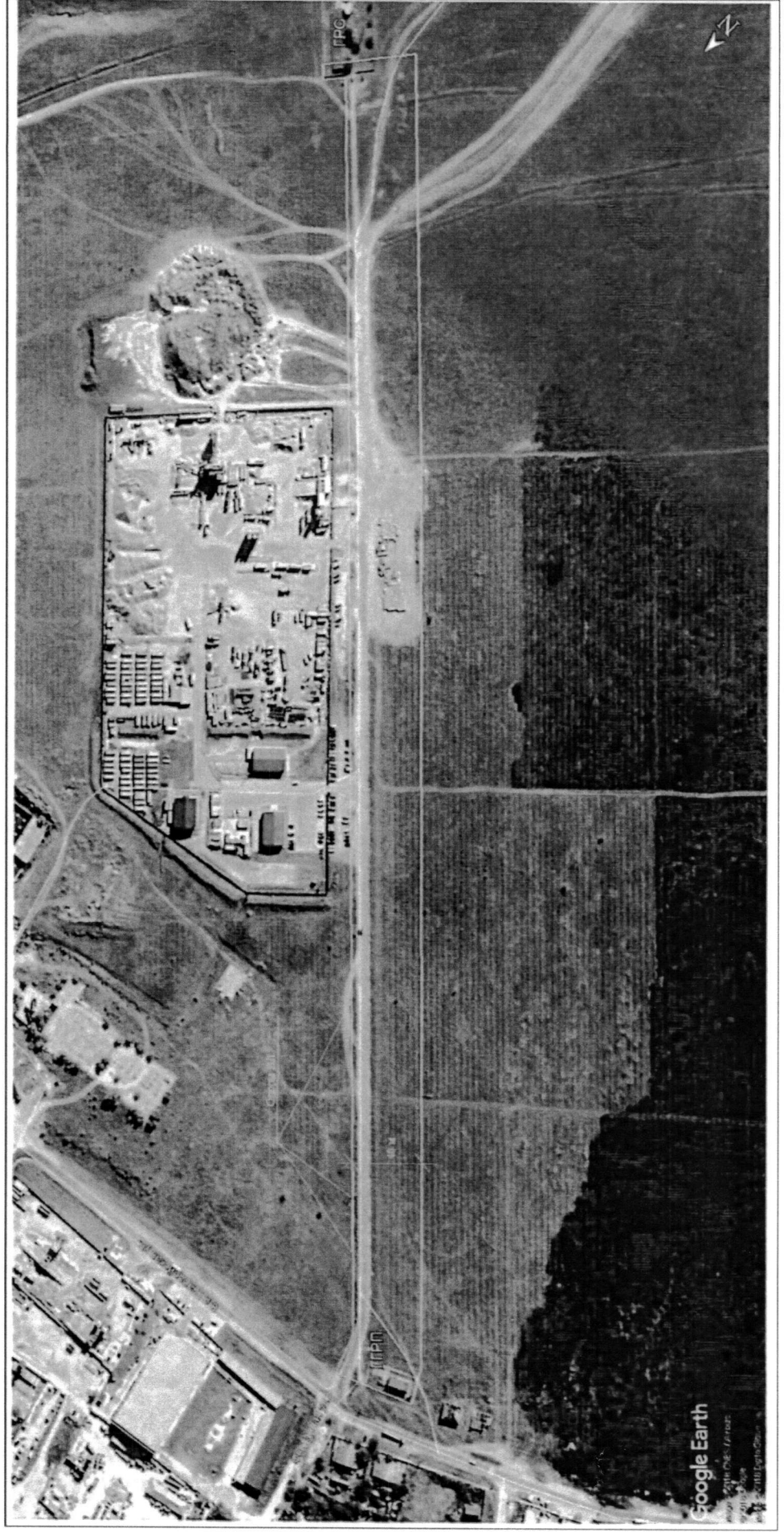
Заместитель главы  
муниципального образования  
Темрюкский район



Е.П. Пронько

**ГРАФИЧЕСКИЙ МАТЕРИАЛ,  
отображающий проектные границы территории,  
с каталогом координат, указанных в местной системе**

**ПРИЛОЖЕНИЕ № 5  
к постановлению администрации  
муниципального образования  
Темрюкский район  
от 14.08.2018 № 1101**



## Каталог координат

№ ПТУ	Координаты	
	X	Y
1	497992.65	1202294.68
2	497997.72	1202304.44
3	497985.70	1202310.68
4	497966.10	1202341.34
5	497660.92	1202629.70
6	497441.76	1202841.84
7	497403.30	1202881.20
8	497388.32	1202896.56
9	497392.21	1202900.35
10	497388.37	1202904.29
11	497376.62	1202892.81
12	497391.76	1202877.28
13	497395.60	1202880.49
14	497396.40	1202879.54
15	497392.66	1202876.37
16	497395.43	1202873.52
17	497434.00	1202834.04
18	497653.31	1202621.75
19	497957.56	1202334.27
20	497978.02	1202302.27

Заместитель главы  
муниципального образования  
Темрюкский район



Е.П. Пронько